



التقرير السنوي 2009



الفهرس

٢	كلمة رئيس مجلس الادارة
٤	جدول اعمال اجتماع الهيئة العامة
٦	تقرير مجلس الادارة
١٩	المؤشرات الرئيسية للميزانية العمومية وبيان الدخل
٢٤	البيانات المالية
٤٨	الاقارات

كلمة رئيس مجلس الإدارة

الأخوات والإخوة أعضاء الهيئة العامة المحترمين المساهمين الكرام تحية طيبة وبعد:

من تاجر في كل محافظته، وطلب ضمانات منهم، ونجحت الشركة في ذلك حيث لم يتم تسجيل اية ديون متعثرة خلال العام المنصرم، بالإضافة الى ذلك قامت ادارة الشركة برفع وتفعيل القضايا القانونية ضد أصحاب الذمم المتعثرة القديمة، وتم تحصيل جزء من هذه الديون .

المساهمين الأعزاء:

ماليا، كان العام ٢٠٠٩ جيداً للشركة إذ أن شركتكم حققت ربح من عمليات التشغيل ما يقارب ٦٠٠ الف دينار اردني، ونظرا للالزمة الاقتصادية التي عصفت في جميع انحاء العالم والتي كان لها اثر سلبي على اسواق المال العالمي وخوفا على مصلحة المساهمين وتمشيا مع مبدء الشفافية التي تتهجها الشركة فانه تم تخفيض صافي ارباح الشركة الى ١٢١ الف دينار اردني، وذلك بسبب انه تم اظهار الانخفاض في قيمة الاستثمار في شركة فلسطين للتجارة والاستثمار في بيان الدخل للسنة الحالية، بدلا من ان يتم اظهاره في بيان المركز المالي مباشرة ، مع العلم ان صافي حقوق الساهمين لم تتغير نتيجة تنفيذ هذا الاجراء .

ومن المتوقع ان تحقق الشركة في عام ٢٠١٠ صافي ربح قبل ضريبة الدخل ٦٠٩,٧٤١ دينار اردني وان تبلغ اجمالي مبيعاتها ٩,٧٣٠,٦٣٥ دينار اردني .

إننا نتطلع إلى مستقبل أفضل في تنوع وتوسع نشاطات الشركة في العام ٢٠١٠ وما يليه من أعوام.

ونقولها دائما كلما أمل أن تحمل الأيام و السنوات القادمة أمناً و سلاماً لشعبنا، و ازدهارا لشركات القطاع الخاص التي هي العماد الرئيسي لاقتصادنا الوطني.

معا و سوريا سنصنع النجاح و سنورث مستقبلا أفضل لأبنائنا و للأجيال القادمة.

رئيس مجلس الإدارة

د. عبد المالك الجابر

يشرفني أن أضع بين ايديكم التقرير السنوي للسنة المنتهية في ٢٠٠٩/١٢/٣١ لتتوج معا وسويا سنة أخرى من النجاحات والنتائج الطيبة .

وكما عهدتمونا دائما ان نبقى عند حسن ظنكم، مازال العطاء مستمرا واستطعنا ان نبقى الشركة في الطريق الصحيح ووضعها ضمن الشركات التي تخدم الاقتصاد الوطني وتكون استثمارا ناجحا لمساهميها، ولا زال أمامنا كثير من التحديات التي نؤمن إيماننا قاطعا أننا وبفضل دعمكم وثقتكم سنكون حتما قادرين على اجتيازها وبناء هذا الصرح العظيم تماما كما أردتموه حين ساهمتم في هذه الشركة، ونقولها مرارا وتكرار أن عهد البيانات المالية ذات النتائج السلبية قد ولى.

بالجهود المميزة وبتكاتف مجلس الادارة وموظفيها اجتازت الشركة مرحلة صعبة من التحديات وتمكنت من التكيف مع المتغيرات التي تشهدها فلسطين بشكل خاص والمنطقة بشكل عام.

ان شركتكم بفضل ثقتكم العالية قادرة على مواجهة كافة التحديات بمختلف انواعها حيث تميز عام ٢٠٠٩ بالكثير من التحديات نذكر منها على سبيل المثال لا الحصر التذبذب في اسعار القمح والمنافسة الشديدة التي تواجهها منتجات شركتكم التي اخذت في هذا العام منحى خطيرا من المنافسة، فبالإضافة الى منافسة المنتجات الاسرائيلية، فقد تم اغراق الاسواق الفلسطينية بالدقيق المستورد بأسعار تقل عن تكلفة انتاجنا وجوده متدنيه واحيانا غير مطابق للمواصفه الفلسطينية وبالتالي من المستحيل منافستها.

ففي عام ٢٠٠٩ وفي ظل المنافسة العاليه، استطاعت الشركة ان تحقق انجازا من نوع اخر حيث اعتمدت شركة المطاحن الذهبية مشروع المقايضة مع المؤسسات الدولية " برنامج الغذاء العالمي " والذي يركز على مبادلة القمح مقابل الدقيق.

ففي عام ٢٠٠٩ وفي ظل الظروف الصعبة، استطاعت الشركة وبفضل سياسة الائتمان التي تتهجها الادارة ان تحد من مخاطر التركيز في الائتمان من خلال توسيع قاعدة التجار وذلك بأن يكون هناك أكثر



جدول أعمال الهيئة العامة العادية للسنة المالية المنتهية بتاريخ ٣١ / كانون الأول / ٢٠٠٩:

يقترح مجلس الإدارة على الهيئة العامة العادية النظر في جدول الأعمال التالي:

- ١- تلاوة تقرير مجلس الإدارة عن السنة المنتهية في ٢٠٠٩/١٢/٣١
- ٢- تلاوة تقرير مدقق حسابات الشركة للسنة المالية المنتهية في ٢٠٠٩/١٢/٣١
- ٣- مناقشة البيانات المالية للشركة والمصادق عليها للسنة المالية المنتهية في ٢٠٠٩/١٢/٣١
- ٤- إبراء ذمة أعضاء مجلس الإدارة عن السنة المالية المنتهية في ٢٠٠٩ / ١٢ / ٣١
- ٥- انتخاب مدقق حسابات الشركة للسنة المالية ٢٠١٠
- ٦- أي أمور أخرى تقترح الهيئة العامة إدراجها في جدول الأعمال وتدخل في نطاق أعمال الاجتماع العادي للهيئة العامة.

ثانياً: مجلس الادارة وكبار مساهمي الشركة

١- نبذة تعريفية عن اعضاء مجلس الادارة:

اجتمع مجلس الادارة في عام ٢٠٠٩ خمسة مرات موزعين على اشهر السنة، وبلغ عدد اعضاء مجلس الادارة تسعة اعضاء تفاصيلهم كمايلي:

الاسم	المنصب	الجهة الممثل عنها	الشهادة الجامعية	تاريخ الميلاد	العمل الحالي والخبرة
د. عبد المالك الجابر	رئيس مجلس الادارة	عن نفسه	بكالوريوس هندسة	١٩٦٥	عضو مجلس بنك القاهرة/عمان/الاردن ٢٠٠٩ رئيس مجلس ادارة شركة واصل ٢٠٠٩ الرئيس التنفيذي لشركة زين ٢٠٠٩
ساهر عزيز بولص شحاده	نائب رئيس مجلس الادارة	شركة المسيرة للاستثمار	شهادة عليا في القانون وعلم النفس والاقتصاد بكالوريوس علوم سياسية ماجستير علا قات دولية	١٩٥٩	امين صندوق في جمعية ICC - القدس مؤسس وعضو في مؤسسة الشباب الرؤساء باحث -الاتحاد الفلسطيني للتعليم- واشتغل مساعد تدريس -دائرة العلوم السياسية- جامعة برجهام بونغ مساعد باحث -منظمة الصحة العالمية- رام الله مستشار مدير عام شركة التأمين الوطنية للملاقات العامة مدير عام شركة ابراج الوطنية ٢٠٠٩ رئيس مجلس امناء الفرندز
مهند صالح ابراهيم هيجاوي	عضو مجلس اداره	عن صندوق ادخار موظفي شركةالاتصالات الفلسطينية	ماجستير في الهندسة الميكانيكية ، جامعة اليرموك بكالوريوس في الهندسة الميكانيكية، جامعة اليرموك	١٩٦١	محاضر ومساعد بحث جامعة اليرموك الأردن ، ١٩٨٢ - ١٩٨٥ مدير مشروع الإنتاج عليان كمبرلي كلارك المملكة العربية السعودية، ١٩٩٨ - ١٩٨٦ مدير عام شركة الخليج للتطوير الصناعي فلسطين، ١٩٩٨ - ٢٠٠٢ مدير عام شركات الجدوعي للألومنيوم والرجاج والتواصلات المملكة العربية السعودية ، ٢٠٠٢ - ٢٠٠٥ مدير عام الاتصالات الفلسطينية من ٢٠٠٦/٧ ولا زال عضو مجلس إدارة شركة حلول - فلسطين عضو مجلس إدارة شركة Reach - فلسطين

التقرير السنوي لمجلس الإدارة

حضرات الأخوة و الأخوات المساهمون الاكارم.

استمر مجلس الإدارة في عمله بشكل دؤوب من اجل تحسين اداء الشركة ، ونظرا للصعوبات التي واجهتها الشركة في عام ٢٠٠٩ عقد مجلس الادارة خمسة اجتماعات خلال العام بحث خلالها نشاط الشركة وأداءها ومشاريعها المستقبلية والمشاكل التي تواجه تنفيذها وكيفية التغلب عليها، وقد تم اتخاذ قرارات هامة في هذه الاجتماعات تمحورت حول الية وسبل رفع مبيعات الشركة في المناطق، والحد من الطحين المستورد ، وعقود توريد الطحين والعلاقة الاستراتيجية مع المؤسسات والهيئات المانحة، وقد انعكست هذه القرارات ايجابيا على اداء الشركة وتمكنت الشركة من تحقيق عائد ربح معقول، وبناء جسور الشراكة مع المؤسسات والهيئات المانحة من جهة والتاجر الفلسطيني من جهة أخرى .

وفيما يلي وقفة على اهم المؤشرات والمعطيات للعام ٢٠٠٩ .

أولاً: نبذة تعريفية عن الشركة

١- انشطة الشركة الرئيسية :

سجلت شركة مطاحن القمح الذهبي المساهمة العامة المحدودة، في سجل الشركات في فلسطين بتاريخ ٢٩ آب ١٩٩٥، كشركة مساهمة عامة محدودة تحت رقم ٥٦٢٦٠٠٥٤٤ بمقتضى قانون الشركات لسنة ١٩٦٤ .
باشرت الشركة عملية الانتاج الفعلي في نهاية عام ١٩٩٩ .
حيث بدأت الشركة بإنتاج مادة الطحين بكافة انواعه بالإضافة الى منتجات اخرى مثل السميد والتخالة
وحملت كافة المنتجات شعار السنبله كإشاره على التحدي والاصرار على تقديم أفضل المنتجات من ناحية الجودة والسعر، حيث أثبتت منتجات شركة مطاحن القمح الذهبي جودتها وقدرتها التنافسية في الأسعار وقدرتها التي لا تدع مجال للشك بأن تكون بديلاً مميّزاً عن المنتج الإسرائيلي بالرغم من كافة الاجراءات التي تنتهجها المطاحن الإسرائيلية في زعزعة ثقة المستهلك الفلسطيني بالمنتج.

٢- مركز الشركة وفروعها :

تقع شركة مطاحن القمح الذهبي في قرية برهام، إحدى قرى محافظة رام الله حيث تبلغ المساحة الإجمالية للأرض المقامة عليها الشركة والاراضي المجاوره لها حوالي ٩١ دونم تقريبا، ولا يوجد للشركة اية فروع اخرى.
تعتبر شركة الجنوب المساهمه الخصوصية ومقرها الرئيسي في الخليل الشركة التابعة للمطاحن ، حيث تم تجميد نشاطها عام ٢٠٠٦ واصبح يقتصر عمل الشركة حالياً على تحصيل الذمم المدينة المستحقة من عملائها .
لقد كانت نسبة ملكية الشركة المباشرة في راس مال شركة الجنوب للتجارة والتوزيع كما يلي:

نسبة الملكية %	راس المال
٢٠٠٨	المكتتب به
٢٠٠٧	المدفوع
٥١	٥٠,٠٠٠
٥١	٢٥,٥٠٠

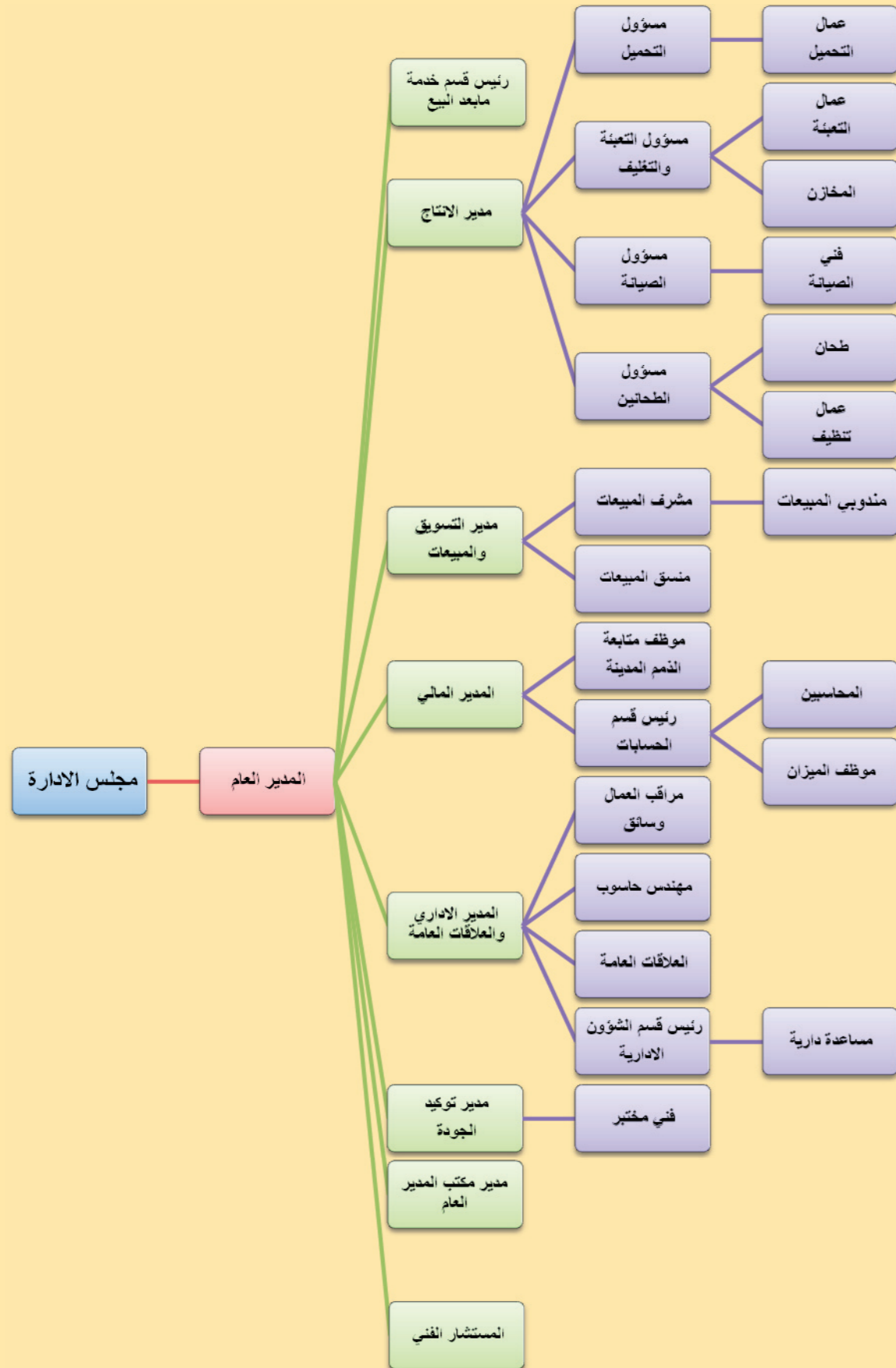
شركة الجنوب للتجارة والتوزيع

العمل الحالي والخبرة	تاريخ الميلاد	الشهادة الجامعية	الجهة الممثل عنها	المنصب	الاسم
محااضر في جامعة النجاح، نابلس ١٩٨٩-١٩٩٢ مدير عام الاتحاد التعاوني الزراعي ١٩٩٢ - ١٩٩٥ مدير عام المركز الفلسطيني لأبحاث الطاقة والبيئة ١٩٩٥-٢٠٠٠ مدير عام شركة دواجن فلسطين ومدير عام شركة فلسطين للاستثمار الصناعي ٢٠٠٠-٢٠٠٤ مدير عام الخدمات التجارية صندوق الاستثمار الفلسطيني ٢٠٠٤-٢٠٠٥ - نائب الرئيس التنفيذي للعلاقات العامة والاستثمار مجموعة الاتصالات الفلسطينية ٢٠٠٥-٢٠٠٨ مدير عام شركة مطاحن القمح الذهبي ٢٠٠٨-٢٠٠٩ رئيس مجلس الاداره في شركة رايه للاعلام والنشر، مساهمه خصوصيه محدوده عضو مجلس الاداره في شركة الاراضي المقدسه	١٩٦١	بكالوريوس في المحاسبة وادارة أعمال ١٩٨٤ ماجستير في ادارة اعمال ١٩٨٨ دبلوم في التسويق ٢٠٠٦	عن نفسه	عضو مجلس اداره	بسام عبد الرحيم اسماعيل حامد
العمل في عيادة خاصة في رام الله عضو مجلس الادارة في شركة المستثمرون العرب عضو مجلس الادرة في الشركة العربية للخدمات الطبية	١٩٥٩	بكالوريوس طب اسنان ١٩٨٧	عن نفسه	عضو مجلس اداره	د. بسام سالم خليل خانيا
	١٩٧٤		عن نفسه	عضو مجلس اداره	يعقوب ايوب يعقوب رباح

الاسم	المنصب	الجهة الممثل عنها	الشهادة الجامعية	تاريخ الميلاد	العمل الحالي والخبرة
عبد الحكيم حسن قاسم فتحاء	عضو مجلس اداره	شركة فلسطين للتتمية والاستثمار	ماجستير علوم ادارية (MBA) بكالوريوس محاسبة واقتصاد	١٩٦٤	مدير مالي لمجموعة شركة سخبان فلسطين ١٩٩٢-٢٠٠٦ مدير عام شركة فلسطين للاستثمار الصناعي ٢٠٠٦ حتى الان عضو جمعية رجال الأعمال الفلسطينية . رئيس مجلس إدارة الشركة الوطنية لصناعة الكرتون . عضو مجلس إدارة منتدب لشركة دواجن فلسطين .
معن محمد طالب بيسو	عضو مجلس اداره	شركة المستقبل للاستثمار العامة	بكالوريوس هندسة كمبيوتر جامعة كاليفورنيا	١٩٦٥	الرئيس التنفيذي لشركة ذون للتكنولوجيا نائب رئيس مجلس ادارة الشركة المتحدة للورق المالية عضو مجلس ادارة شركة بيك عضو مجلس ادارة مؤسسة القادات العربية الشابه
عمار عبد المنعم العكر	عضو مجلس اداره	شركة الاتصالات الفلسطينية	بكالوريوس في المحاسبة من جامعة ادنيور ماجستير في المحاسبة من جامعة كنت	١٩٦٦	- محاسب في مجموعة البركة المصرفية، ولاية كاليفورنيا الأمريكية ١٩٩١-١٩٩٢ الله ١٩٩٤-١٩٩٥ منسق الحسابات في بكار، رام مراقب مالي في شركة فلسطين للتتمية والاستثمار باديكو نابلس ١٩٩٥-١٩٩٨ رئيس الحسابات في مجموعة ابن عويضة الامارات ١٩٩٨-١٩٩٩ المراقب المالي/ مدير التدقيق في شركة الاتصالات الفلسطينية، ١٩٩٩-٢٠٠٠ رئيس الادارة المالية في شركة جوال، رام الله ٢٠٠٠-٢٠٠٥ الرئيس التنفيذي لشركة جوال رام الله ٢٠٠٥ حتى الآن. الرئيس التنفيذي لمجموعة الاتصالات الفلسطينية، رام الله ٢٠١٠ عضو مجلس إدارة شركة VTEL عضو مجلس إدارة شركة الاتصالات الخلوية الفلسطينية جوال عضو مجلس إدارة شركة ريتش للإتصالات عضو مجلس إدارة مؤسسة فليستيا

ثالثا: الادارة التنفيذية وموظفي الشركة والسياسات الادارية والمالية والقانونية

١- الهيكل التنظيمي للشركة :



٢- مزايا ومكافآت مجلس الادارة واخرى:

- لا يتقاضى اعضاء مجلس الادارة اية اتعاب او مبالغ .
- لا يوجد عقود وصفقات لاطراف ذوي صلة .
- لم يتم تشكيل لجان منبثقة عنه .

٣- كبار مساهمي الشركة :

فيما يلي جدول يبين تفاصيل كبار مساهمي الشركة الذين يملكون اكثر من ٥% كما في كشف المساهمين ٢٠٠٩/١٢/٣١ و ٢٠٠٨/١٢/٣١

٢٠٠٨		
اسم المساهم	عدد الاسهم	نسبة المساهمة
شركة فلسطين لتطوير المناطق الصناعية قابضة	١,٣٢٢,٤٤٨	٨,٨٢%
شركة فلسطين للتنمية والاستثمار المحدودة	١,٤١٠,٠٠٠	٩,٤٠%
صندوق ادخار موظفي شركة الاتصالات الفلسطينية	١,٨٦٠,٠٠٠	١٢,٤٠%
شركة المسيرة للاستثمار	١,٨٨٣,٤١٥	١٢,٥٦%
صبيح طاهر درويش مصري	١,٨٩٨,٣٢٠	١٢,٦٦%
بلغ عدد المساهمين في نهاية عام ٢٠٠٨	١٢٩٨	مساهم

٢٠٠٩		
اسم المساهم	عدد الاسهم	نسبة المساهمة
الشركة الوطنية للخدمات المالية	٧٧٩,٢٩٨	٥,٢٠%
صندوق ادخار موظفي شركة الاتصالات الفلسطينية	١,٨٦٠,٠٠٠	١٢,٤٠%
شركة المسيرة للاستثمار	١,٨٨٣,٤١٥	١٢,٥٦%
صبيح طاهر درويش مصري	١,٩٠٨,٣٢٠	١٢,٧٢%
شركة فلسطين للاستثمار الصناعي	٢,٧١٣,٥٩٨	١٨,٠٩%
بلغ عدد المساهمين في نهاية عام ٢٠٠٩	١٢٤٢	مساهم

٤- ملكية اعضاء مجلس الادارة من الاوراق المالية : فيما يلي جدول يبين عدد الاسهم المملوكة لاعضاء مجلس الادارة واقاربهم من الدرجة الاولى:

اسم عضو مجلس الادارة	الجنسية	الجهة الممثل عنها	عدد الاسهم المملوكة له شخصيا	عدد الاسهم المملوكة لاقاربه	عدد الاسهم المملوكة للجهة الممثل عنها	مجموع الاسهم	النسبة من رأسمال
عبدالمالك احمد عبدالمالك الجابر (رئيس مجلس الادارة)	هوية القدس	عن نفسه	٣٥,٠٠٠,٠٠٠	٤,٧١٠,٠٠٠		٣٩,٧١٠	٠,٣%
سامر عزيز بولص شحادة (نائب رئيس مجلس الادارة)	هوية القدس	عن شركة المسيرة للاستثمار	٠		١,٨٨٣,٤١٥,٠٠٠	١,٨٨٣,٤١٥	١٢,٦%
مهتد صالح ابراهيم هيجايوي (عضو مجلس الادارة)	فلسطيني	عن صندوق ادخار موظفي شركة الاتصالات الفلسطينية	٠		١,٨٦٠,٠٠٠,٠٠٠	١,٨٦٠,٠٠٠	١٢,٤%
عمار عبد المنعم العكر (عضو مجلس الادارة)	فلسطيني	عن شركة الاتصالات الفلسطينية	٠		٤,٨٥,٩١٩,٠٠٠	٤,٨٥,٩١٩	٣,٢%
بسام عبدالرحيم اسماعيل حامد (عضو مجلس الادارة)	فلسطيني	عن نفسه	١٩٩,٣٠٠,٠٠٠	١١,٢٢٣,٠٠٠		٢١٠,٥٢٣	١,٤٠%
معن محمد طالب عبد الحميد بسيسو (عضو مجلس الادارة)	هوية القدس	عن شركة المستقبل للاستثمارات العامة	٠		٢١٠,٠٠٠,٠٠٠	٢١٠,٠٠٠	١,٤٠%
بسام سالم خليل حنانيا (عضو مجلس الادارة)	فلسطيني	عن نفسه	١٢١,٥٠٠,٠٠٠	٣,٠٠٠,٠٠٠		١٢٤,٥٠٠	٠,٨٣%
يعقوب أيوب يعقوب رباح (عضو مجلس الادارة)	فلسطيني	عن نفسه	٥٥,٠٠٠,٠٠٠			٥٥,٠٠٠	٠,٢٧%
عبد الحكيم حسن قاسم فقهاء (عضو مجلس الادارة)	فلسطيني	عن شركة فلسطين للتنمية والاستثمار المحدودة	٠		٣٥,٠٠٠,٠٠٠	٣٥,٠٠٠	٠,٢٣%
المجموع			٤١٠,٨٠٠	١٨,٩٣٣	٤,٤٧٤,٣٣٤	٤,٩٠٤,٠٦٧	٣٣%

٣- نبذة تعريفية عن الادارة التنفيذية :

الاسم	المتصب	الشهادة الجامعية	تاريخ الميلاد	العمل الحالي والخبرة	الجنسية	عدد الاسهم
باسم عبد الرحيم اسماعيل حامد	المدير العام	بكالوريوس في المحاسبة وادارة الأعمال ١٩٨٤ ماجستير في ادارة الاعمال ١٩٨٨ دبلوم في التسويق ٢٠٠٦	١٩٦١	محاضر في جامعة النجاح، نابلس ١٩٨٩-١٩٩٣ مدير عام الاتحاد التعاوني الزراعي ١٩٩٣ - ١٩٩٥ مدير عام المركز الفلسطيني لبحوث الطاقة والبيئة ١٩٩٥-٢٠٠٠ مدير عام شركة دواجن فلسطين وشركة فلسطين للاستثمار الصناعي ٢٠٠٠-٢٠٠٤ مدير عام الخدمات التجارية صندوق الاستثمار الفلسطيني ٢٠٠٤- نائب الرئيس التنفيذي للعلاقات العامة والاستثمار مجموعة الاتصالات ٢٠٠٥-٢٠٠٨ رئيس مجلس الادارة في شركة رايه للنشر مساهمه خصوصيه محدوده عضو مجلس الادارة في شركة الاراضي المقدسه	فلسطيني	١٩٩٠,٣٠٠
عصام فتحى رشيد الكخن	المدير المالي	بكالوريوس في المحاسبة وادارة الأعمال، ١٩٩٩ ماجستير في المحاسبة والضرائب، ٢٠٠٦	١٩٧٦	محاسب رئيسي في شركة مصانع الزيوت النباتية، نابلس ١٩٩٩-٢٠٠٢ رئيس قسم المحاسبة في مجموعة المنارة للاستثمار، رام الله ٢٠٠٢-٢٠٠٤ مدير مالي في شركة مطاحن القمح الذهبي، رام الله ٢٠٠٤ حتى الان	فلسطيني	لايملك
محمد نافذ امين قلالوة	مدير تأكيد الجودة	بكالوريوس في الكيمياء، ١٩٩٩ ماجستير في الكيمياء العضوية ٢٠٠٥	١٩٧٥	فتي مختبر في شركة مطاحن القمح الذهبي مدير تأكيد جودة في شركة مطاحن القمح الذهبي، رام الله ٢٠٠٦ حتى الان	فلسطيني	٦,٥٠٠
عصام طلعت ناصيف حرب	المدير الفني	بكالوريوس في الهندسة كهربائية، ١٩٩٥ ماجستير في ادارة الاعمال، ٢٠٠٩	١٩٦٩	منسق فني في شركة وكلاء وموزعي مترولا، رام الله ١٩٩٦-١٩٩٧ مدير فني في شركة مطاحن القمح الذهبي، رام الله ١٩٩٨ حتى الان	فلسطيني	لايملك
عبد الله ابراهيم حسن حسن	المدير الاداري	بكالوريوس في المحاسبة، ١٩٩٩ ماجستير في ادارة الاعمال، ٢٠٠٣	١٩٧٧	مدير في بلدية قلقيلية ٢٠٠٠-٢٠٠٥ مدير اداري ومالي للمنتى فلسطين للتنمية، رام الله ٢٠٠٦-٢٠٠٨ مدير اداري في شركة مطاحن القمح الذهبي، رام الله ٢٠٠٨ حتى الان	فلسطيني	لايملك
سامر حمدان نجيب سمودي	مدير التسويق والمبيعات	بكالوريوس في علم الاجتماع والنفس، ١٩٩٩ دبلوم عالي في التسويق، ٢٠٠٧	١٩٧٥	مشرف مبيعات في شركة الفا للتسويق، ١٩٩٩-٢٠٠٤ مدير مبيعات في شركة الصافي، ٢٠٠٤-٢٠٠٧ مدير مبيعات في شركة لاين فود، ٢٠٠٧-٢٠٠٩ مدير التسويق والمبيعات في شركة مطاحن القمح الذهبي ٢٠٠٩ حتى الان	فلسطيني	لايملك

٤- التدريب والتاهيل لموظفي الشركة وغيرها من الامور المتعلقة بالعاملين في الشركة :

يؤمن مجلس الادارة بان موظفي الشركة هم اصولها، فمنذ اللحظة الاولى التي تولى مجلس الادارة الشركة اعطى للموظفين اهتمام متزايد على كافة الاصعدة المادية والمعنوية والاجتماعية فعلى الصعيد المادي خصص مجلس الادارة ٥% من صافي ارباح الشركة التشغيلية لتوزيعها مكافآت على الموظفين، بالإضافة الى تطوير نظام التأمين الصحي ليعطي الموظف وكافة افراد عائلته، والعديد من الامتيازات التي وافق عليها مجلس الادارة ويبلغ عدد موظفي الشركة حاليا ٤٩ موظف موزعين على دوائر واقسام الشركة وبلغ عدد موظفي الشركة في نهاية عام ٢٠٠٨ ٤٢ موظف .

وفيما يلي جدول يبين تفاصيل مؤهلاتهم العلمية :

المؤهلات العلمية	عدد الموظفين
ماجستير	٥
بكالوريوس	١٣
دبلوم	٩
الثانوية العامة / دون	٢٢
المجموع	٤٩

والجدول التالي يبين تفاصيل الدورات التدريبية التي التحق فيها موظفي الشركة :

نوع الدورة	عدد الموظفين
مؤتمر الموارد البشرية	٢
دورة اوفس	٥
طباعة التقارير	٢
ICDL	٤
علاقات عامة	1
المجموع	١٤

وفيما يلي ملخص لاهم الاجراءات الادارية والمالية التي تتبعها الشركة

-سياسة التوظيف:

بناء على حجم العمل في الشركة ورغبة مدير الدائرة المعنية يتم إبلاغ دائرة شؤون الموظفين للقيام بالإعلان عن الوظيفة الشاغرة بالطريقة التي يراها مناسبة (الإعلان بالجرائد، الرجوع الى طلبات التوظيف، الاتصال بالمعارف) يقوم مسؤول الموارد البشرية بالتعاون مع مدير الدائرة المعنية بتحديد المؤهلات والخبرات المطلوبة لهذه الوظيفة اعتمادا على الوصف الوظيفي وبالرجوع إلى قائمة متطلبات المسميات الوظيفية.

يقوم المتقدم للمنى الشاغر بتقديم طلب توظيف لدى مسؤول الموارد البشرية و تزويده بالسيرة الذاتية.

يقوم مسؤول الموارد البشرية بفرز طلبات التوظيف من أجل التحضير لمقابلة المتقدمين للشاغر والاحتفاظ بالطلبات في الملف الخاص. ومن ثم يتم رفع التوصيات للمدير العام.

بناء على قرار المدير العام يقوم مسؤول الموارد البشرية بإبلاغ المرشح للوظيفة بنية الشركة في تعيينه ليتيم مناقشة العرض المقدم له من قبل الشركة على ان تكون الثلاثة اشهر الاولى فترة اختبار للشركة وللموظف وبعد انتهاء فترة التجريب يتم تقييم باستخدام نموذج تقييم الموظفين الجدد وعليه يتم اما الاستغناء عن الموظف او توقيع عقد عمل معه.

-سياسة التدريب:

يحدد مدير الدائرة المعني بالتعاون مع مسؤول الموارد البشرية الحد الأدنى للمؤهلات العلمية والخبرة والمهارات العملية المطلوبه لكل وظيفة تابعة للمصنع ، تتضمن طريقة العمل هذه تنفيذ العمليات الفرعية التالية:

تدريب الموظفين الجدد، طلب دورات تدريبية، تحديد الاحتياجات التدريبية وتخطيط التدريب، متابعة تنفيذ الدورات التدريبية الداخلية، متابعة تنفيذ الدورات التدريبية الخارجية.

٥- الاجراءات القانونية والقضايا :-

استمرت ادارة الشركة في اجراءاتها القانونية ضد التجار المتعثرين ماليا وتفاصيلها كمايلي:

اولا: عطا بواقته:

- ١) صدر قرار عن محكمة بداية رام الله بتاريخ ٢٨/١٠/٢٠٠٩ يقضي بالزام المدعى عليه المذكور بدفع مبلغ (١٠٠٠٠٠٠) مليون شيكل للجهة المدعية (شركة مطاحن القمح الذهبي) مع تضمينه الرسوم والمصاريف وهي قيد التنفيذ مع الجهات المختصة حسب الأصول .
- ٢) جاري متابعة القضية التنفيذية بمبلغ (١٠٠,٠٠٠) شيكل المسجله أمام محكمة بداية رام الله ضد / فوزي عطا بواقته من أجل سجنه (٩١) يوماً عن عام ٢٠١٠ م

ثانياً : عبد الكريم عطا بواقته:

- ١) جاري متابعة قضية تنفيذية عن قرار محكمة بداية رام الله بإلزامه دفع مبلغ (٥٥٠,٠٠٠) شيكل مسجلة لدى دائرة تنفيذ رام الله تحت رقم ٢٠٠٩/١٩ حيث صدر قرار بالحجز على أي أموال منقولة وغير منقولة أيما كانت بقدر المبلغ المطالب به .
- ٢) هنالك قضايا جزائية عدد (٢) مرفوعة أمام النيابة العامة في طولكرم قيد المتابعة أمام القضاء في محاكم طولكرم احدهما بانتظار القرار النهائي بتاريخ ٢٤/٢/٢٠١٠.

ثالثاً:- سائد عبد الرحمن عبيدي (الأشقر):

- ١) تم استصدار قرار بتجديد أمر الحبس مدة (٩١) يوماً بتاريخ ١٦/١١/٢٠٠٩ والقاضي بإلزامه دفع مبلغ (٨٦٥٠٢٢) ثمانمائة وخمسة وستون ألف واثنين وعشرون شيكل .
- ٢) جاري متابعة القضية أمام محاكم عمان من اجل تنفيذ القرار حسب الأصول .

رابعاً:- خالد محمد أبو كحيل:

تم استصدار قرار بحبسه مده (٩١) يوماً من محكمة بداية جتین بسبب تهريب أمواله ، وقام باسترداد أمر الحبس من خلال محامية (احمد شرعب بحجة انه سيعمل على إعادة الأراضي المهربة لزوجته كون أن زوجته حضرت شخصيا أمام القاضي وأعلنت استعدادها لتقديم الأرض).

خامسا :- حافظ محمود موسى الجميل:

تم رفع قضية أمام محكمة الخليل للمطالبة بمبلغ (٦٢٠٠٠) ثلاثة وستون ألف شيكل وتم الحجز على الأرض الخاصة به بتاريخ ١٠/١١/٢٠٠٩ والمسجلة تحت(٢٠٠٩/١٦٤٧) بموجب كتاب حجز من المحكمة مؤثر عليه من دائرة الأراضي بالخليل.

سادسا:-حسن علي محمود العلي:

تم رفع قضية ازالة شيوخ امام محكمة صلح حقوق رام الله

مع العلم ان الشركة اقتطعت خلال السنوات السابقة ماقيمتها ١,٤٨٧,٠٢١ دينار اردني مخصص ديون مشكوك في تحصيلها .

رابعا : الوضع الحالي والمستقبلي للشركة

١-الوضع التنافسي للشركة :

شركة مطاحن القمح الذهبي هي شركة رائدة في إنتاج الطحين ومشتقاته في السوق المحلي فهي تتمتع بطاقة إنتاجية عالية تصل إلى ٤٥٠ طن قمح يومي. وكذلك الآلات ومعدات متطورة جدا مقارنة بالمطاحن المحلية الأخرى الموجودة في السوق الفلسطيني ، وهذه المطاحن هي عبارة عن مطحنتين متوسطات الإنتاج ، ومطاحن صغيرة بدائية، لايزيد إجمالي إنتاجها اليومي عن ١٥٠ طن وبالتالي المنافسة في السوق المحلي ليس مع هذه المطاحن وإنما مع المطاحن الإسرائيلية، والطحين المستورد من الخارج. بطريقة أدت إلى إغراق الأسواق.

أسواق الشركة الرئيسية محليا وخارجيا:

تسوق شركة المطاحن منتجاتها في السوق المحلي ، وتحديدا في الضفة الغربية ، حيث يعتبر هذا السوق هو السوق الرئيسي ، بسبب عدم استطاعتنا التولوج إلى سوق غزة بسبب الإجراءات الأمنية الإسرائيلية وإغراق الأسواق هناك بطحين لا يخضع لأي مواصفات وبالتالي الأسعار الزهيدة التي لا تتنافس مع الوضع الاقتصادي السيء للناس هناك على المنتجات الرخيصة بغض النظر عن مستوى جودتها.

أما السوق الإسرائيلي فهناك صعوبات كبيرة في تسويق منتجات الشركة هناك وذلك بسبب الإجراءات الأمنية الإسرائيلية والقيود والعراقيل التي تضعها على دخول المنتجات الفلسطينية في الأسواق الإسرائيلية وبالتالي استحالة تطبيق هذه الإجراءات وخسران هذا السوق.وابقاء أسواقنا مفتوحة أمام المنتجات الإسرائيلية.

أما الأسواق الخارجية فهذه من خطتنا المستقبلية التولوج إليها والبداية ستكون في هذا الشهر من خلال السوق الأردني.

حصة الشركة :-

- يستهلك السوق الفلسطيني في الضفة الغربية حوالي ١٧٠٠٠ طن طحين شهريا .وهنا الحديث عن سوق الضفة لأنه السوق الرئيسي للشركة يتقسم هذا السوق من حيث إنتاج وتوريد الطحين إلى أربعة منافسين رئيسين وهم :
- ١ . شركة مطاحن القمح الذهبي وحصتها في السوق هي :٥٪
 - ٢ . المطاحن المحلية (مطحنة الشرق نابلس، مطحنة الفقوعي جتین)هي:٣,٥٪.
 - ٣ . المطاحن الإسرائيلية وهي (١٢ مطحنة إسرائيلية):٢٢٪.
 - ٤ . الطحين المستورد (تركي،بلغاري،مصري،أوكراني،هنغاري):٥٤٪.
 - ٥ . المساعدات من قبل منظمات دولية مثل wfp،un وغيرها:١٣٪.

٢-الاعتماد على موردين وعملاء رئيسين :

فيما يلي جدول يبين تفاصيل الموردين الذين يشكلون ١٠٪ فاعلى من اجمالي المشتريات للشركة

اسم المورد	النسبة
شركة الشعار للتجارة العامة	١٣٪
شركة نتيقي تفوعات	٦٩٪

فيما يلي جدول يبين تفاصيل العملاء الرئيسين الذين يشكلون ١٠٪ فاعلى من اجمالي مبيعات الشركة

اسم الزبون	النسبة
برنامج الغذاء العالمي	١٩٪
وكالة غوث وتشغيل اللاجئين الفلسطينيين	٢١٪

٣-الامتيازات :

منحت الشركة بتاريخ ٢١ حزيران ٢٠٠٠ الشهادة النهائية للاستفادة من الإعفاء الضريبي المنصوص عليه في قانون تشجيع الاستثمار في فلسطين. بموجب هذه الشهادة تم إعفاء الشركة من ضريبة الدخل لفترة ٥ سنوات تنتهي بتاريخ ٣١ آب ٢٠٠٤ بعد ذلك، تخضع الشركة لضريبة دخل بمعدل ٥,٧٪ سنويا عن الأرباح الخاضعة لضريبة الدخل ولمدة ٢٠ سنة إضافية. تم خلال عام ٢٠٠٤ تمديد فترة الإعفاء الضريبي للشركة لتصبح معفاة من ضريبة الدخل حتى ٢١ كانون أول ٢٠٠٦. خلال عام ٢٠٠٨ حصلت الشركة على تمديد للإعفاء الضريبي لمدة سنتان إضافيتان (٢٠٠٧ و٢٠٠٨) وذلك عن الأرباح التشغيلية للشركة "من بيع الدقيق"

٤-معايير الجودة الدولية :

تلتزم الشركة باجراء الفحوصات المخبرية على موادها الخام ومنتجاتها طبقا لطرق الفحص الدولية المعتمدة التالية:

ISO Standard Methods

ICC Standard Methods

AACC Methods

٥-الانجازات :

- مأسسة الشركة اداريا و ماليا و انتاجيا حسب المواصفات العالمية و الفلسطينية و توفر سياسات مكتوبة تشمل التالي:
- السياسات و الاجراءات الادارية، الهيكليات و الوصف الوظيفي
- السياسات و الاجراءات المالية،سياسات واجراءات البيع، سياسات و اجراءات المشتريات .
- سياسات و اجراءات خدمة ما بعد البيع، سياسات السلامة العامة ،سياسات و اجراءات ضبط الجودة.
- سياسات و اجراءات المخازن،سياسات و اجراءات الخدمات اللوجستية.
- سياسات و اجراءات الصيانة، سياسات المسؤولية الاجتماعية.
- إنشاء مخزن معدني (الهنغر) بلغت التكلفة مايقارب ٨٥ الف ديناراردني .
- تنفيذ المرحلة الاولى من مشروع زيادة الطاقة التخزينه للشركة من خلال بناء ٦ صوامع سعة ١٥٠٠ طن للصومعة بلغت التكلفة الاولى مايقارب ٧١ الف دينار اردني .

٦- التبرعات والمنح:

فيما يلي جدول يبين تفاصيل التبرعات والمنح التي قامت بها الشركة خلال عام ٢٠٠٩

التسلسل	الجهة التي تبرع لها	المبلغ	ملاحظات
١	نادي جبل الزيتون	١,٤١٨	رعاية نادي جبل الزيتون القدس
٢	معرض صلاح للتطريز	٣٧٤	تبرع لصالح المطرقات الفلسطينية
٣	مركز شباب عقبة جبر	٢,١٢٧	تبرع لمركز شباب عقبة جبر
٤	نادي سلفيت	٤٧٧	تبرع بملابس رياضية لنادي سلفيت
٥	نادي قلقيلية	٥١٢	تبرع بملابس رياضية لنادي قلقيلية
٦	نادي رام الله	٥١٧	تبرع بملابس رياضية لمنتخب رام الله
٧	جمعية اللد الخيرية	١,٠٦٤	تبرع لجمعية اللد الخيرية
٨	فرقة تغاريد	٤,٩٢٦	رعاية فرقة تغاريد الفنية
	المجموع بالدينار الاردني	١١,٤١٤	

٧- المسؤولية الاجتماعية:

أصبح مفهوم المسؤولية الاجتماعية جزءاً أساسياً من فلسفة واستراتيجية شركة مطاحن القمح الذهبي، ولم يعد مرتبطاً بتوزيع مساعدات إنسانية هنا وهناك، بل أصبح إطاراً قائماً بذاته مرتبطاً بعملية التنمية وديمومتها، ويتطور الشركة ونموها وتوليد علاقاتها بالبيئة المحلية المحيطة بها والذي هو منبثق من إيماننا العميق والراسخ بأهمية المسؤولية الاجتماعية اتجاه مجتمعنا الفلسطيني.

وبناء عليه فإننا نقوم برعاية ودعم وتمويل مشاريع إستراتيجية لما لها من فائدة تعود بالنفع الكبير على المجتمع في كافة المجالات الاقتصادية والاجتماعية والثقافية. حيث قامت الشركة خلال عام ٢٠٠٩ بالعديد من الرعايةات للنادي والفعاليات الرياضية، وتقديم مساعدة من الطحين لتجمعات كبيرة من المواطنين والسكان في الكثير من القرى والمخيمات خاصة المهمشة منها وتعبيد أجزاء من الشوارع فيها، بالإضافة إلى المساهمة في رعاية بعض المعارض والمهرجانات.

ومن الجدير ذكره ان الشركة في عام ٢٠٠٩ قامت بالعديد من الفعاليات والانشطة والتي سنذكرها في تقريرنا على سبيل المثال لا الحصر:

- استقبال الوفود الطلابية للمدارس والجامعات .
- تنظيم ورشات عمل توعويه في مختلف محافظات الوطن .
- تنظيم ندوات علميه في الجامعات .
- عمل دورات تدريبيه لموظفي وزارة الصحة والضابطه الجمركية .
- المشاركة في المعارض نذكر منها معرض جفنا، معرض هوتكس التسويقي، معرض الصناعات الفلسطينية.
- تدريب مروجين مشروع إنتاجنا.

وتتطلع الشركة إلى توسيع نشاطها الاجتماعي ومشاركاتها الإنسانية في نشاطات المجتمع من أجل تخفيف العبء عن كاهل المواطن الفلسطيني الذي عانى ولا يزال يعاني الكثير .

٨- الخطط المستقبلية للشركة:

- مشروع زيادة سعة الصوامع

تسعى شركة المطاحن الذهبية لتوسيع قدراتها التخزينية عن طريق زيادة عدد الصوامع حيث تسعى لشراء ستة صوامع جديدة سعة الواحدة ١٥٠٠ طن. سيتم تحضير مقترح المشروع ودراسة الجدوى قبل منتصف عام ٢٠١٠ للبدء في البحث عن تمويل كامل أو جزئي للمشروع وقد يتم تنفيذ المشروع على مراحل.

- مشروع مطحنة صغيرة في الجنوب.

نظراً لاحتياج وسعة وأهمية سوق المحافظات الجنوبية في منطقة الضفة الغربية ولدخول سوق المنافسة بشكل جدي عن طريق تخفيض سعر النقل والذي يصل إلى حوالي ٢٠ دولار للطن الواحد فإن الشركة ستعمل على إنشاء مطحنة صغيرة السعة نظام (compact) في منطقة الخليل على ارض لا تتعدى مساحتها ٥٠٠٠ متر مربع. كما أن هذه المطحنة من الممكن أن تزود مستقبلاً منطقة قطاع غزة نظراً لتقرب المسافة والمقدرة بحوالي ٤٥ كم مما يقلل أيضاً سعر النقل.

- مشروع وحدة إنتاج دقيق الذرة

لا يوجد في فلسطين مطاحن لإنتاج دقيق الذرة علماً إن التقديرات الصادرة عن السلطة الوطنية الفلسطينية تقيد بان الحد الأدنى من الاحتياج لهذا المنتج ١٧٠ طن سنوياً حيث يتم استخدامه من قبل مرضى الحساسية ومعظمهم من الأطفال.

تسعى المطاحن الذهبية لإنتاج هذا المنتج وتوقيع عقود شراكة مع وزارة الصحة والمؤسسات الأهلية التي تعنى بهذه الفئة كنوع من المسؤولية الاجتماعية وتجديد موارد ومنتجات الشركة.

- مشروع وحدة إنتاج السميد.

يعتبر السميد من المنتجات المطلوبة في السوق نظراً لدخوله في العديد من أنواع الحلويات بالإضافة إلى تصنيع المعكرونة . ورغم أنه يوجد لدى الشركة حالياً منتج السميد إلا أن إنتاجه يكون بكميات محدودة حتى لا يؤثر على جودة الطحين. وعليه فإن الشركة ستعمل على توفير وحدة إنتاج خاصة للسميد تسهم في دعم وحدة إنتاج المعكرونة إضافة إلى إمكانية بيع المنتج في السوق المحلي.

- مشاريع الصناعات الرديفة.

ستعمل الشركة خلال الفترة على توسيع نطاق عملها في الصناعات الرديفة والتي تعتمد في الأساس على منتجات الطحين ، وخاصة وان الطحين الفلسطيني لا تتعدى حصته السوقية ٢٠% ، وعليه على الشركة البحث عن طرق تمكنها من زيادة حصتها السوقية واستغلال مواردها وطاقاتها الإنتاجية. وتهدف هذه الصناعات لضمان الحد الأدنى من مبيعات الطحين (إنتاج الشركة) وتطوير مصادر الدخل والتسويق وسيركز جزء منها على السوق المحلي (مثل المخابز) والأخر على التصدير بجانب السوق المحلي (مثل صناعة البسكويت والمعكرونة).

- مشروع المخابز.

ستعمل الشركة على تأسيس خمس مخابز في كل من نابلس ، جنين ، قلقيلية، رام الله، وطولكرم بحيث تحمل المخابز ومنتجاتها اسم وشعار الشركة . وسيتم عمل دراسات تفصيلية ودراسات جدوى لكل مدينة بحيث يتم تحديد السعة الإنتاجية لكل مخبز وتكلفته بالإضافة إلى مردوده المالي. وبجانب المساهمة في ضمان الحد الأدنى من تسويق منتجات المطحنة من الطحين ستكون هذه المخابز مادة ترويجية لمطاحن القمح الذهبي.

- مشروع وحدة تصنيع المعكرونة .

تعتبر المعكرونة من المنتجات المطلوبة في سوق الغذاء الفلسطيني والسوق الخارجي . ولا يوجد في السوق الفلسطيني سوى أربعة مصانع منتجة للمعكرونة احدها في قطاع غزة. وبخلاف مبيعات السوق المحلي فإن هذا المنتج من الممكن تصديره، ومن الممكن توقيع اتفاقيات طويلة الأمد مع المؤسسات الدولية التي تساهم في توفير الأمن الغذائي والتي تزود الفقراء بحزم غذائية على مدار العام مثل برنامج الغذاء العالمي ووكالة الفوت خاصة وان للشركة علاقة جيدة معهم من خلال عقود توريد الطحين .

- مشروع وحدة تصنيع البسكويت.

يعتبر البسكويت بمختلف أنواعه من المنتجات ذات الرواج في السوق المحلي. ويبلغ عدد مصانع البسكويت في فلسطين ثلاثة مصانع منها مصنع في قطاع غزة . ويعتبر الطحين هو المكون الأساسي لمنتجات البسكويت بالإضافة إلى نسبة قليلة من السكر. وتسعى الشركة لإنتاج البسكويت بهدف التسويق المحلي والتصدير . ومن ضمن المخططات تصنيع بسكويت مدعم بالحديد والذي من الممكن تسويقه عبر المؤسسات الدولية ووزارة التعليم وذلك ضمن برامج مكافحة سوء التغذية عند الأطفال والتي تتعدى نسبتها حسب آخر الدراسات ٢٠%.

- مشروع المعجنات المثلجة.

هذا المنتج يعتمد ١٠٠% على الطحين حيث يتم إعداد عجائن جاهزة لأصناف مختلفة مثل البيتزا، خبز الفينة ، السمبوسك وغيرها ويتم تسويقها كمنتجات مثلجة ومدة صلاحيتها متوسطة إلى طويلة وتضمن استهلاك كمية كبيرة من الطحين مما يقلل الفاقد ومخاطر تخزين الطحين .

المؤشرات الرئيسية للميزانية العمومية وبيان الدخل

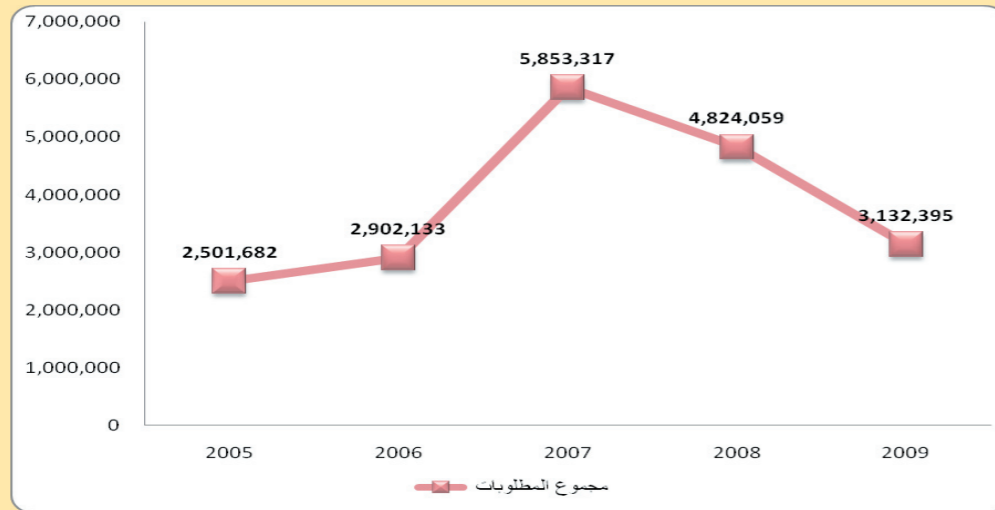
المبالغ بالدينار الاردني
تطور اصول الشركة :

السنة	٢٠٠٩	٢٠٠٨	٢٠٠٧	٢٠٠٦	٢٠٠٥
اصول الشركة	١٨.١٩٥.٩٩٣	٢٠.٥٢١.٦١٣	١٩.٦٤٠.٣٥٨	١٦.٣٩٧.٣٠١	١٥.٨٢٧.٦٠٢



تطور مطلوبات الشركة :

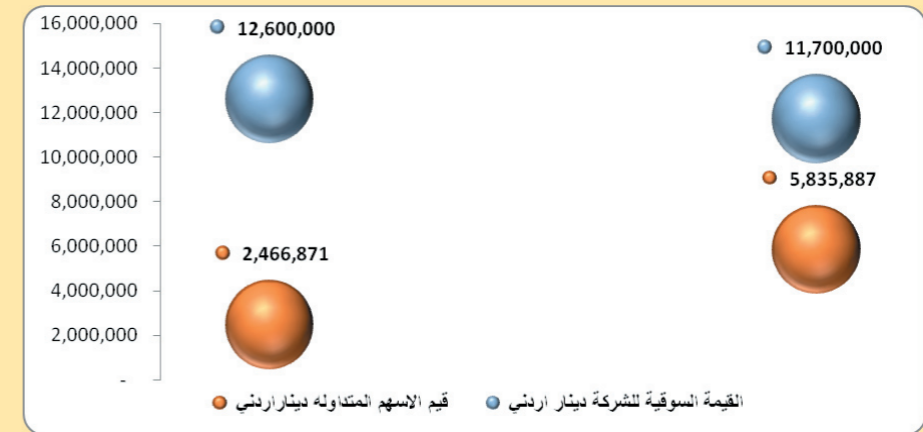
السنة	٢٠٠٩	٢٠٠٨	٢٠٠٧	٢٠٠٦	٢٠٠٥
مجموع المطلوبات	٢.١٣٢.٢٩٥	٤.٨٢٤.٠٥٩	٥.٨٥٣.٣١٧	٢.٩٠٢.١٣٣	٢.٥٠١.٦٨٢



خامسا: نشاط التداول على سهم الشركة

يجري تداول أسهم الشركة في سوق فلسطين للأوراق المالية حيث تم ادراج اسهم الشركة بتاريخ ٢٠٠٥/٠٥/١٧ وبدأت عملية التداول على أسهمها بتاريخ ٢٠٠٥/٠٦/٢٦ وخلال السنوات الماضية تم زيادة رأس المال ليصل حاليا الى ١٥ مليون دينار اردني بقيمة اسمية ١ دينار للسهم . وحسب التقارير التي تم تزويدنا بها من سوق فلسطين للأوراق المالية يتبين ان أعلى سعر تداول للشركة خلال عام ٢٠٠٩ بلغ ٠,٩٤، وان ادنى سعر تداول لسهم الشركة بلغ ٠,٧٧، وفيما يلي جدول يوضح ذلك:

السنة المالية	٢٠٠٩	٢٠٠٨
سعر الاغلاق	٠,٧٨	٠,٨٤
أدنى سعر	٠,٧٧	٠,٧٥
أعلى سعر	٠,٩٤	١,٠٦
عدد الاسهم المتداولة	٧.١٠١.٤٥٨	٢.٦٨٥.٩٨٠
عدد الصفقات المنفذة	٢٣٢٦	٩٢٤
قيم الاسهم المتداولة دينار اردني	٥.٨٣٥.٨٨٧	٢.٤٦٦.٨٧١
القيمة السوقية للشركة دينار اردني	١١.٧٠٠.٠٠٠	١٢.٦٠٠.٠٠٠



سادسا: التواصل مع المساهمين والمعنيين

حرصا منا على مصلحة مساهميننا ،أغلى مانملك ، يمكنكم الاطلاع على التقرير السنوي ٢٠٠٩ وكل جديد عن الشركة من خلال زيارة الموقع الالكتروني الخاص بها WWW.GWMC.PS تم تسليم سوق فلسطين للأوراق المالية نسخة عن التقرير السنوي ٢٠٠٩ ليتم نشرها في موقع سوق فلسطين للأوراق المالية ،على ان يتم توزيع التقرير السنوي على المساهمين من خلال البريد أو الحصول على نسخته باليد في مقر الشركة في مدينة رام الله- بلدة بيرزيت-برهام.

اجتماع الهيئة العامة :

من المتوقع ان يتم عقد اجتماع الهيئة العامة العادية للسنة المالية المنتهية ٢٠٠٩/١٢/٣١ يوم السبت الموافق ٢٠١٠/٠٤/١٠ في مقر الشركة الكائن في برهام، مدينة بيرزيت.

سابعا: الالتزام بتطبيق قواعد حوكمة الشركات

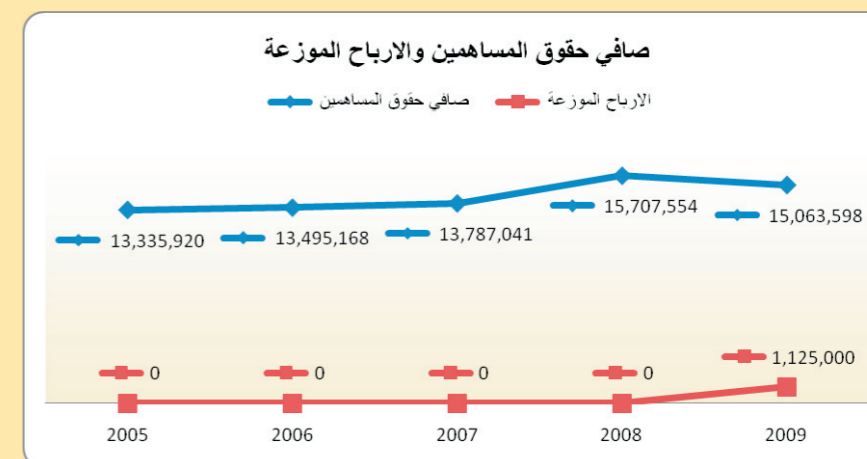
يتألف مجلس ادارة الشركة من ٩ أعضاء وحسب النظام الداخلي للشركة يشترط لعضوية مجلس الاداره ان يكون العضو المنتخب يملك ما لا يقل عن ٢٥ الف سهم، كما ان رئيس مجلس الاداره لايشغل ولايقوم بأي دور تنفيذي بالشركة .

سيعمل مجلس ادارة الشركة والادارة التنفيذية على تبني مدونة الحوكمة الفلسطينية بالكامل في عام ٢٠١٠ من خلال مراجعتها للسياسات والاجراءات المالية والادارية المطبقة في الشركة والعمل على تعديلها بما يتناسب مع مدونة الحوكمة الفلسطينية في موعد اقصاه ٢٠١٠/٠٦/٣٠

مع العلم ان الشركة خلال الاعوام السابقة كانت من الشركات الرائدة في الالتزام بالافصاح وفقا للقوانين والانظمة والتعليمات النافذة خلال السنوات الثلاث الماضية، ولم تطلب هيئة سوق رأس المال وسوق فلسطين للأوراق المالية اية افصاحات لمعلومات مبهمه او افصاح عن معلومات ناقصه، أو أوقعت عليها جزاء بسبب ذلك.

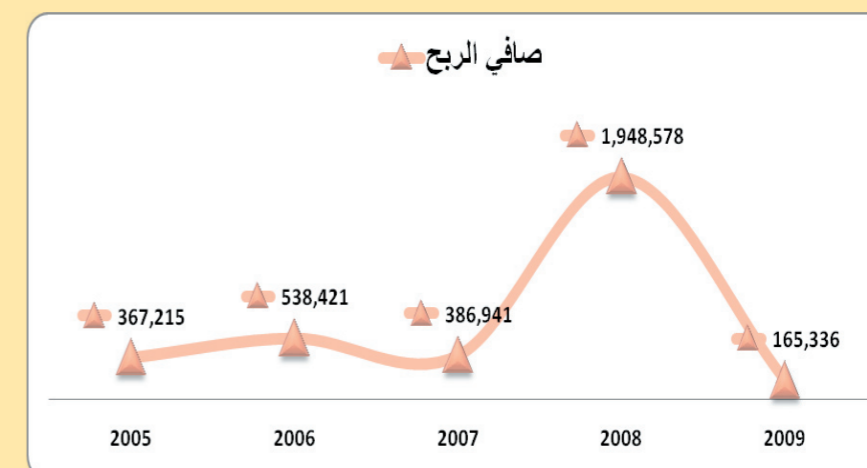
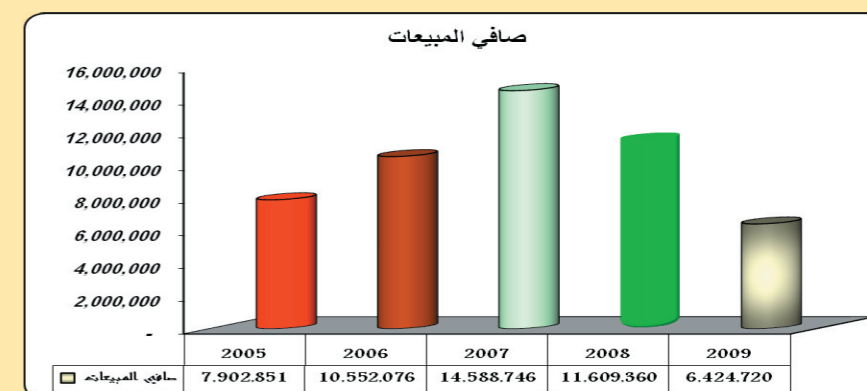
تطور حقوق مساهمي الشركة :

السنة المالية	٢٠٠٥	٢٠٠٦	٢٠٠٧	٢٠٠٨	٢٠٠٩
صافي حقوق المساهمين	١٢.٣٣٥.٩٢٠	١٣.٤٩٥.١٦٨	١٣.٧٨٧.٠٤١	١٥.٧٠٧.٥٥٤	١٥.٠٦٣.٥٩٨
الارباح الموزعة	٠	٠	٠	٠	١.١٢٥.٠٠٠



مبيعات وصافي ارباح الشركة قبل الضرائب :

السنة المالية	٢٠٠٥	٢٠٠٦	٢٠٠٧	٢٠٠٨	٢٠٠٩
صافي المبيعات	٧.٩٠٢.٨٥١	١٠.٥٥٢.٠٧٦	١٤.٥٨٨.٧٤٦	١١.٦٠٩.٣٦٠	٦.٤٢٤.٧٢٠
صافي الربح	٣٦٧.٢١٥	٥٣٨.٤٢١	٣٨٦.٩٤١	١.٩٤٨.٥٧٨	١٦٥.٣٣٦



تحليل مالي لاهم المؤشرات المالية :

نسب الاقتراض	٢٠٠٥	٢٠٠٦	٢٠٠٧	٢٠٠٨	٢٠٠٩
نسبة الاقتراض = مجموع القروض (التزامات قصيرة + طويلة) / مجموع الموجودات	٪١٦	٪١٨	٪٣٠	٪٢٣	٪١٧
نسبة الملكية = حقوق المساهمين / مجموع الموجودات	٪٨٤	٪٨٢	٪٧٠	٪٧٧	٪٨٣
المجموع يساوي ٪١٠٠	٪١٠٠	٪١٠٠	٪١٠٠	٪١٠٠	٪١٠٠

نسب الربحية	٢٠٠٥	٢٠٠٦	٢٠٠٧	٢٠٠٨	٢٠٠٩
نسبة هامش الربح الاجمالي = الربح الاجمالي / صافي المبيعات	٪١٦	٪١٤	٪٧	٪٢٢	٪٢٢
نسبة هامش الربح التشغيلي من العمليات = صافي الربح التشغيلي قبل الفوائد والضرائب والارباح الاخرى / صافي المبيعات	٪٧	٪١	٪١-	٪١١	٪٩
نسبة هامش الربح الصافي = صافي الربح بعد الفوائد والضرائب / صافي المبيعات	٪٥	٪٥	٪٣	٪١٧	٪٣

اضاءات اخرى :

مدققو الحسابات :

برايس ووترهاوس كوبرز Ⓢ بلغت اتعاب مدققو الحسابات ٩٧٤٢ دينار اردني شاملة ضريبة القيمة المضافة

المستشارون القانونيون :

شركة اتقان للخدمات الاستشارية
مكتب الاستاذ أمير التميمي

المخاطر :

لا يوجد مخاطر محتمله من الممكن أن تتعرض لها الشركة خلال السنة المالية اللاحقه والتي من شأنها التأثير المادي على الشركة.

العمليات الغير متكررة :

تم في ٢٠٠٩/١٢/٢١ عكس اثر التدني في قيمة استثمارات الشركة في بيان الدخل الموحد و ذلك بنقل الخسائر الناتجة عن الاستثمار من بيان المركز المالي بند التغير المتراكم في القيمة العادلة إلى بيان الدخل الموحد بند التدني في قيمة الموجودات المالية المتوفرة للبيع .

كفاية أنظمة الضبط والرقابة الداخلية على الافصاح المالي :

تلتزم ادارة الشركة بوضع السياسات والاجراءات التي تعمل على تحقيق اهداف مجلس الادارة والمساهمين باسرع وقت ممكن وبفاعلية كاملة .

ويتمتع نظام الرقابة والضبط الداخلي للشركة وكذلك اجراءات العمل في الدائرة المالية باسلوب فعال للمراجعة والرقابه الثائيه والذاتيه من اجل الحد من الوقوع بالاطااء وتخفيض المخاطر، عدا على ان الادارة تقوم بشكل دوري بتصميم اجراءات رقابية تناسب حجم العمل والهدف منها التزام كافة دوائر الشركة بالسياسات الموضوعه من قبل الادارة العليا للشركة.

وتدعم الاداره نظامها الرقابي من خلال الهيكل التنظيمي للشركة وطرق تفويض السلطات والمسؤوليات والفصل بين الوظائف والواجبات.

ان النظام المالي والمحاسبي يتضمن اسلوب رقابي، داخلي، ثنائي، ذاتي، من خلال الية اعتماد المعاملات المالية من قبل اكثر من شخص، بالاضافة الى ان عمليات الشراء وعمليات البيع تتم من قبل دوائر اخرى وتعتمد من قبل الدائرة المالية هذا جانب، والجانب الاخر والمتعلق بالمعاملات الاخرى والتي يتم تسجيلها فوراً بالقيم الصحيحة وتصنيفها في الحساب المناسب يتم مطابقتها في فترات متقاربة مع الاطراف الاخرى، ومما يزيد من قوة وفعالية نظام الرقابة الداخلية في الدائرة المالية هو مصداقية البيانات المالية المعتمده من قبل المدقق الخارجي والتي يتم الافصاح عنها بشكل نصف سنوي وفي نهاية كل سنه دون ان يكون هناك اية تحفظ يذكر في تقرير مدققي الحسابات المستقلين .

اختلاف البيانات عن البيانات الاولية :

تم عكس اثر التدني في قيمة استثمارات الشركة في "شركة فلسطين للتنمية والاستثمار" في بيان الدخل الموحد و ذلك بنقل الخسائر الناتجة عن الاستثمار من بيان المركز المالي بند التغير المتراكم في القيمة العادلة إلى بيان الدخل الموحد بند التدني في قيمة الموجودات المالية المتوفرة للبيع وقد أثر هذا على هذه البنود في قائمة المركز المالي، واثر على بيان الدخل، واثر على التدفقات النقدية من الانشطة التشغيلية في قائمة التدفقات النقدية .

تم إعادة تصنيف حساب دائرة ضريبة القيمة المضافة وضريبة الدخل من بند موجودات متداولة أخرى الى بند ذمم دائنة ومطلوبات أخرى وقد أثر هذا على هذه البنود في قائمة المركز المالي كما اثر على التدفقات النقدية من الانشطة التشغيلية في قائمة التدفقات النقدية .

تم تخفيض حساب فروقات العملة واطااء الفرق في حساب المبيعات في قائمة الدخل .

تقرير مدققي الحسابات المستقلين

إلى مساهمي

شركة مطاحن القمح الذهبي المساهمة العامة المحدودة

التقرير حول البيانات المالية

لقد قمنا بتدقيق البيانات المالية الموحدة المرفقة لشركة مطاحن القمح الذهبي المساهمة العامة المحدودة (في ما يلي "الشركة") والتي تتكون من بيان المركز المالي الموحد كما في ٣١ كانون الأول ٢٠٠٩ وبيان الدخل الموحد، وبيان الدخل الشامل الموحد وبيان التغيرات في حقوق الملكية الموحد وبيان التدفقات النقدية الموحد للسنة المنتهية في ذلك التاريخ وملخص لأهم السياسات المحاسبية والإيضاحات الأخرى. لم نقوم بتدقيق البيانات المالية لشركة الجنوب للتجارة والتوزيع المساهمة الخصوصية المحدودة (شركة تابعة) للسنة المنتهية في ٣١ كانون الأول ٢٠٠٩ والتي تشكل موجوداتها وإيراداتها ما نسبته ٠.٦% و ٠% من مجموع الموجودات والإيرادات على التوالي من البيانات المالية الموحدة لشركة مطاحن القمح الذهبي المساهمة العامة المحدودة كما في ٣١ كانون الأول ٢٠٠٩، حيث تم تدقيق تلك البيانات المالية من قبل مدققي حسابات آخرين تم تزويدنا بتقريرهم غير المتحفظ وإن رأينا يعتمد بشكل كامل على تقرير المدققين الآخرين فيما يتعلق بالبيانات المالية الخاصة بشركة الجنوب للتجارة والتوزيع.

مسؤولية الإدارة عن البيانات المالية

إن الإدارة مسؤولة عن الإعداد والعرض العادل لهذه البيانات المالية الموحدة وفقاً للمعايير الدولية للتقارير المالية. تتضمن هذه المسؤولية تصميم وتطبيق والمحافظة على نظام ضبط داخلي يتناسب مع الإعداد والعرض العادل لبيانات مالية موحدة خالية من أخطاء مادية، سواء تلك الناتجة عن غش أو تلك الناتجة عن أخطاء غير متعمدة؛ إنقضاء وتطبيق سياسات محاسبية ملائمة؛ وإجراء تقديرات محاسبية تكون معقولة نسبة للظروف الراهنة.

مسؤولية مدقق الحسابات

إن مسؤوليتنا هي إبداء الرأي حول هذه البيانات المالية الموحدة استناداً إلى التدقيق الذي قمنا به. لقد أجرينا تدقيقنا وفقاً لتقواعد التدقيق الدولية. إن هذه القواعد تستدعي منا مراعاة متطلبات آداب المهنة وتنظيم وتأدية التدقيق للوصول إلى ضمان معقول حول ما إذا كانت البيانات المالية الموحدة خالية من أية أخطاء جوهرية.

ينطوي التدقيق على القيام بإجراءات للحصول على إثباتات التدقيق بخصوص المبالغ والإفصاحات في البيانات المالية الموحدة. إن الإجراءات المعتمدة تستند إلى تقييم المدقق، بما في ذلك تقييم مخاطر وجود أخطاء مادية في البيانات المالية الموحدة، سواء كانت ناتجة عن غش أو أخطاء غير متعمدة. وفي تقييم المخاطر، يأخذ المدقق بالاعتبار نظام الضبط الداخلي ذات الصلة بإعداد وعرض عادل للبيانات المالية الموحدة من قبل الشركة بهدف تنظيم إجراءات تدقيق ملائمة وفقاً للظروف الراهنة، وليس بهدف إبداء الرأي في فعالية نظام الضبط الداخلي للشركة. كما يتضمن التدقيق تقييم ملائمة السياسات المحاسبية المستخدمة وعادلة التقديرات المجرأة من قبل الإدارة، وكذلك تقييم عام لعرض البيانات المالية الموحدة.

باعتقادنا إن الإثباتات التي حصلنا عليها من جراء التدقيق هي كافية ومناسبة لتوفير الأساس لإبداء رأينا.

الرأي

في رأينا، إن البيانات المالية الموحدة تظهر بصورة عادلة، من كافة النواحي الجوهرية، المركز المالي لشركة مطاحن القمح الذهبي المساهمة العامة المحدودة كما في ٣١ كانون الأول ٢٠٠٩ وأدائها المالي وتدفعاتها النقدية للسنة المنتهية في ذلك التاريخ وفقاً للمعايير الدولية للتقارير المالية.

أمور أخرى

دون التحفظ في إبداء رأينا، نود أن نشير إلى أنه تم إعداد البيانات المالية لشركة الجنوب للتجارة والتوزيع المساهمة الخصوصية المحدودة (الشركة التابعة) باستخدام أسس المحاسبة للمنشآت المستمرة على الرغم من أن نشاط الشركة يقتصر حالياً على تحصيل الذمم المستحقة من العملاء وكما هو مبين في إيضاح رقم (٢).

ميشيل أورفلي - شريك

بريس ووترهاوس كوبرز

رام الله، 26 آذار 2010

شركة مطاحن القمح الذهبي

المساهمة العامة المحدودة

البيانات المالية الموحدة

للسنة المنتهية يوم ٣١ كانون أول ٢٠٠٩

مع تقرير مدققي الحسابات المستقلين

شركة مطاحن القمح الذهبي المساهمة العامة المحدودة

البيانات المالية الموحدة للسنة المنتهية يوم ٣١ كانون أول ٢٠٠٩

بيان المركز المالي الموحد

(جميع المبالغ بالدينار الأردني)

٢٠٠٨	٢٠٠٩	إيضاح	الموجودات
			الموجودات غير المتداولة
٩,٦٨٣,٣٦٩	٩,٥١٩,٣٦٧	(٦)	عقارات وآلات ومعدات
٢١٢,٧٠٠	٢٣٣,١١٥	(٧)	مساهمات في شركات زميلة
٢٦,٤٦٠	٣٥,٩٢٠	(٨)	ممتلكات استثمارية، بالصافي
٤٤٢,٩٩٨	٤٥٧,٥٩٨	(٩)	موجودات مالية متوفرة للبيع
١٠,٣٦٥,٥٢٧	١٠,٢٣٦,٠٠٠		مجموع الموجودات غير المتداولة
			الموجودات المتداولة
٤,٥٨١,٢٩٢	٣,٥٦٩,٩٣٨	(١٠)	المخزون
١,٩٠٧,٠٩٣	٢,١٧٥,٦٤٥	(١١)	موجودات متداولة أخرى
٢,٣٨٧,٢٨٠	٢,٠٢٢,٩٦٩	(١٢)	ذمم مدينة، بالصافي
١,٢٩٠,٤٢١	١٩١,٤٤١	(١٣)	التقدي وأشباه التقدي
١٠,١٦٦,٠٨٦	٧,٩٥٩,٩٩٣		مجموع الموجودات المتداولة
٢٠,٥٣١,٦١٣	١٨,١٩٥,٩٩٣		مجموع الموجودات
			حقوق الملكية والمطلوبات
			حقوق ملكية حملة الأسهم
١٥,٠٠٠,٠٠٠	١٥,٠٠٠,٠٠٠	(١٤)	رأس المال المدفوع
٢٧,٢٥٤	٢٧,٢٥٤		علاوة إصدار
٣٣١,١٩٤	٣٤٧,٧٢٨	(١٥)	إحتياطي إجباري
(٦٨٦,٩٨٨)	(٣٣٧,٧٩١)	(١٦)	التغير المتراكم في القيمة العادلة
١,٠٦٠,٥٩٤	٥٠,٩٠٧		أرباح متراكمة
١٥,٧٣٢,٠٥٤	١٥,٠٨٨,٠٩٨		حقوق الملكية قبل حقوق الأقلية
(٢٤,٥٠٠)	(٢٤,٥٠٠)		حقوق الأقلية
١٥,٧٠٧,٥٥٤	١٥,٠٦٣,٥٩٨		صافي حقوق الملكية
			المطلوبات
			المطلوبات غير المتداولة
٨٥,٠٨٠	١٦٦,٦٥٦	(١٧)	قروض طويلة الأجل
١٢٩,٨٩١	١٥٨,٩١١	(١٨)	مخصص تعويض نهاية الخدمة
٢١٤,٩٧١	٣٢٥,٥٦٧		مجموع المطلوبات غير المتداولة
			المطلوبات المتداولة
-	٦٩٦,٥٦٣	(١٩)	بنوك دائنة
٣,٤٦٣,٥٧١	١,٠٠٧,٦٣٤	(١٧)	أقساط قروض طويلة الأجل تستحق خلال عام
٦٧١,٦٥٧	٩١٦,١٤٠	(٢٠)	ذمم دائنة
٤٧٣,٨٦٠	١٨٦,٤٩١		مطلوبات متداولة أخرى
٤,٦٠٩,٠٨٨	٢,٨٠٦,٨٢٨		مجموع المطلوبات المتداولة
٤,٨٢٤,٠٥٩	٣,١٣٢,٣٩٥		مجموع المطلوبات
٢٠,٥٣١,٦١٣	١٨,١٩٥,٩٩٣		مجموع حقوق الملكية والمطلوبات

- إن الإيضاحات المرفقة للبيانات المالية من (١-٢٩) تشكل جزءاً لا يتجزأ منها.

شركة مطاحن القمح الذهبي المساهمة العامة المحدودة

البيانات المالية الموحدة للسنة المنتهية يوم ٣١ كانون أول ٢٠٠٩

بيان الدخل الموحد

(جميع المبالغ بالدينار الأردني)

٢٠٠٨	٢٠٠٩	إيضاح	المبيعات
١١,٦٠٩,٣٦٠	٦,٤٢٤,٧٢٠	(٥)	المبيعات
٩,٠٧٦,٩٢٤	٥,٠٠٩,٠٣٢	(٢١)	تكلفة المبيعات
٢,٥٣٢,٤٣٦	١,٤١٥,٦٨٨		الربح الإجمالي
			المصاريف
٥٧٤,١٥٨	٥٥٦,١٩٥	(٢٢)	المصاريف الإدارية والعمومية
٢٤٦,١٦٤	٢٦٢,٧٤٥	(٢٣)	مصاريف البيع والتوزيع
٢٨٦,٥٦٦	-	(١٢)	مخصص ذمم مشكوك في تحصيلها
١,٣٢٥,٥٤٨	٥٩٦,٧٤٨		الربح من عمليات التشغيل
			إيرادات (مصاريف) و خسائر أخرى، بالصافي
١٨,٣٩٠	٥٣,٤١٢	(٢٤)	أرباح الاستثمارات
٥٧,٨٨٠	١,٨٣٤		إيرادات فوائد بنكية
٧٢٣,٢١٠	(٤٢,٥٧٦)		فروقات عمله
(١٨٨,٥٦٣)	(١٤٣,٧٧٩)		مصاريف تمويل
١٢,١١٣	٣٤,٢٩٤		إيرادات أخرى
-	(٣٢٤,٥٩٧)	(١٦)	التدني في قيمة الموجودات المالية المتوفرة للبيع
٦٢٣,٠٣٠	(٤٣١,٤١٢)		ربح السنة قبل ضريبة الدخل
١,٩٤٨,٥٧٨	١٦٥,٣٣٦		ضريبة الدخل
(١,٨١٧)	(٣٣,٤٨٩)	(٢٥)	صافي ربح السنة
١,٩٤٦,٧٦١	١٣١,٨٤٧		الحصة الأساسية والمخفضة للسهم من ربح السنة
			وتوزع الأرباح كما يلي:-
١,٩٤٦,٧٦١	١٣١,٨٤٧		مساهمي الشركة
-	-		حقوق الأقلية
١,٩٤٦,٧٦١	١٣١,٨٤٧		

- إن الإيضاحات المرفقة للبيانات المالية من (١-٢٩) تشكل جزءاً لا يتجزأ منها.

شركة مطاحن القمح الذهبي المساهمة العامة المحدودة
البيانات المالية الموحدة للسنة المنتهية يوم ٣١ كانون أول ٢٠٠٩

بيان التغيرات في حقوق الملكية الموحد
(جميع المبالغ بالدينار الأردني)

الرصيد كما في ١ كانون ثاني ٢٠٠٨	رأس المال المدفوع	علاوة إصدار	احتياطي إجباري	التغير المتراكم في القيمة العادلة	أرباح (خسائر) متراكمة	المجموع	حقوق الأقلية	صافي حقوق الملكية
١٥,٠٠٠,٠٠٠	١٣,٧٨٧,٠٤١	٢٧,٢٥٤	١٣٢,٩١٥	(٦٢٤,٧٢٠)	(٧٢٣,٩٠٨)	١٣,٨١١,٥٤١	(٢٤,٥٠٠)	١٣,٧٨٧,٠٤١
-	-	-	-	-	-	-	-	-
-	-	-	-	-	١,٩٤٦,٧٦١	-	-	١,٩٤٦,٧٦١
-	-	-	-	(٦٢,٦٦٨)	-	-	-	(٦٢,٦٦٨)
-	-	-	-	(٦٢,٦٦٨)	١,٩٤٦,٧٦١	١,٨٨٤,٤٩٣	-	١,٨٨٤,٤٩٣
-	-	-	١٩٤,٦٧٦	-	(١٩٤,٦٧٦)	٣٦,٠٢٠	-	٣٦,٠٢٠
-	-	-	٢,٦٠٣	-	٣٢,٤١٧	١,٩٢٠,٥١٣	-	١,٩٢٠,٥١٣
-	-	-	١٩٨,٢٧٩	(٦٢,٦٦٨)	١,٧٨٤,٥٠٢	١٥,٧٣٢,٠٥٤	(٢٤,٥٠٠)	١٥,٧٠٧,٥٥٤
١٥,٠٠٠,٠٠٠	١٥,٧٣٢,٠٥٤	٢٧,٢٥٤	٣٣١,١٩٤	(٦٨٦,٩٨٨)	١,٠٦٠,٥٩٤	١٥,٧٣٢,٠٥٤	(٢٤,٥٠٠)	١٥,٧٠٧,٥٥٤

التغيرات خلال العام ٢٠٠٩ :	الدخل الشامل للسنة ويشمل:	ربح السنة	بنود الدخل الشامل الأخرى	صافي بنود الدخل الشامل للسنة الإحتياطي الإجباري	توزيعات أرباح	الرصيد كما في ٣١ كانون أول ٢٠٠٩
-	-	-	-	-	-	١٥,٠٠٠,٠٠٠
١٣١,٨٤٧	-	-	-	-	-	١٣١,٨٤٧
٣٤٩,١٩٧	-	-	٣٤٩,١٩٧	-	-	٣٤٩,١٩٧
٤٨١,٠٤٤	-	-	١٣٣,٨٤٧	(١٦,٥٢٤)	(١,١٢٥,٠٠٠)	٤٨١,٠٤٤
(١,١٢٥,٠٠٠)	-	-	(١,١٢٥,٠٠٠)	-	-	(١,١٢٥,٠٠٠)
(٦٤٣,٩٥٦)	-	-	(١,٠٠٩,٦٨٧)	-	-	(٦٤٣,٩٥٦)
١٥,٠٦٣,٥٩٨	-	-	٥٠,٩٠٧	(٣٣٧,٧٩١)	٣٤٧,٧٢٨	١٥,٠٦٣,٥٩٨

إن الإيضاحات المرفقة للبيانات المالية من (١- ٢٩) تشكل جزءاً لا يتجزأ منها.

شركة مطاحن القمح الذهبي المساهمة العامة المحدودة

البيانات المالية الموحدة للسنة المنتهية يوم ٣١ كانون أول ٢٠٠٩

بيان الدخل الشامل الموحد

(جميع المبالغ بالدينار الأردني)

٢٠٠٨	٢٠٠٩
١,٩٤٦,٧٦١	١٣١,٨٤٧
(٦٢,٦٦٨)	١٤,٦٠٠
-	٣٢٤,٥٩٧
(٦٢,٦٦٨)	٣٤٩,١٩٧
١,٨٨٤,٤٩٣	٤٨١,٠٤٤
١,٨٨٤,٤٩٣	٤٨١,٠٤٤
-	-
١,٨٨٤,٤٩٣	٤٨١,٠٤٤

إن الإيضاحات المرفقة للبيانات المالية من (١- ٢٩) تشكل جزءاً لا يتجزأ منها.

بيان التدفقات النقدية الموحد

(جميع المبالغ بالدينار الأردني)

	٢٠٠٩	٢٠٠٨
الأنشطة التشغيلية		
صافي ربح السنة	١٢١,٨٤٧	١,٩٤٦,٧٦١
تسويات		
استهلاك	١٩٦,٨٤٨	١٧٩,٨٠٨
مخصص تعويض نهاية الخدمة	٣٥,٥٧٦	٤٥,٥٨٤
أرباح مساهمات في شركات زميلة	(٢٠,٤١٥)	-
أرباح بيع أصول	(١٠,٧٢٦)	-
خسائر تدني الاستثمارات	٣٣٤,٥٩٧	-
مخصص الذمم المشكوك في تحصيلها	-	٣٨٦,٥٦٦
تعديلات سنوات سابقة	-	٣٦,٠٢٠
	٦٦٧,٧٢٧	٢,٥٩٤,٧٣٩
التغيرات في رأس المال العامل		
الانخفاض في الذمم المدينة	٣٦٤,٣١١	١,١٨٩,١٧٤
الانخفاض (الزيادة) في المخزون	١,٠١١,٣٥٤	(١٤٨,٨٤١)
(الزيادة) الانخفاض في الموجودات المتداولة الأخرى	(٢٦٨,٥٥٢)	١٦٥,٩١١
الزيادة في الذمم الدائنة	٢٤٤,٤٨٣	١٣٢,٧٩٥
(الانخفاض) الزيادة في المطلوبات المتداولة الأخرى	(٢٨٧,٣٦٩)	٦١,٨٩٩
تعويض نهاية خدمة مدفوع	(٦,٥٥٦)	(٢٩,٠٧٠)
صافي التدفقات النقدية الناتجة عن الأنشطة التشغيلية	١,٧٢٥,٣٩٨	٣,٩٦٦,٦٠٧
الأنشطة الاستثمارية		
مساهمات في شركات زميلة	-	(٣٥,٤٥٠)
شراء عقارات وآلات ومعدات	(٩٠,١١٥)	(٢,٩٨٤,٨٧٥)
بيع سيارات	٦٨,٥٣٥	٤,٤٤١
صافي التدفقات النقدية المستخدمة في الأنشطة الاستثمارية	(٢١,٥٨٠)	(٣,٠١٥,٨٨٤)
الأنشطة التمويلية		
الانخفاض في القروض	(٢,٣٧٤,٣٦١)	(١,٢٤٠,٤٦٦)
الزيادة في بنوك دائنة	٦٩٦,٥٦٣	-
أرباح موزعة	(١,١٢٥,٠٠٠)	-
صافي التدفقات النقدية المستخدمة في الأنشطة التمويلية	(٢,٨٠٢,٧٩٨)	(١,٢٤٠,٤٦٦)
التغير في النقد وأشياء النقد	(١,٠٩٨,٩٨٠)	(٢٨٩,٧٤٣)
النقد وأشياء النقد بداية السنة	١,٢٩٠,٤٢١	١,٥٨٠,١٦٤
النقد وأشياء النقد نهاية السنة	١٩١,٤٤١	١,٢٩٠,٤٢١

الإيضاحات للبيانات المالية الموحدة

(جميع المبالغ بالدينار الأردني)

إيضاح (١) - عام

سجلت شركة مطاحن القمح الذهبي المساهمة العامة المحدودة (فيما يلي "الشركة") ومقرها الرئيسي في قرية برهام قضاء مدينة رام الله في سجل الشركات في فلسطين بتاريخ ٢٩ آب ١٩٩٥، كشركة مساهمة عامة محدودة تحت رقم ٥٦٢٦٠٠٥٤٤ بمقتضى قانون الشركات لسنة ١٩٦٤. بلغ رأسمال الشركة المصرح والمكتتب به والمدفوع ١٥.٠٠٠.٠٠٠ دينار أردني بقيمة اسمية دينار أردني واحد لكل سهم. يتركز نشاط الشركة الرئيسي حالياً في إنتاج وتسويق عدة أنواع من الطحين والسميد والنخالة.

إيضاح (٢) - البيانات المالية الموحدة

تشمل البيانات المالية الموحدة كما في ٢١ كانون أول ٢٠٠٩ البيانات المالية لشركة مطاحن القمح الذهبي وشركتها التابعة "شركة الجنوب للتجارة والتوزيع المساهمة الخصوصية المحدودة" (فيما يلي "الشركة التابعة"). تم خلال شهر تموز ٢٠٠٦ تجميد نشاط الشركة التابعة، حيث يقتصر عمل الشركة حالياً على تحصيل الذمم المدينة المستحقة من عملائها.

لقد كانت نسبة ملكية الشركة المباشرة في رأس مال شركة الجنوب للتجارة والتوزيع كما يلي:

رأس المال المدفوع	نسبة الملكية %	
	٢٠٠٧	٢٠٠٨
٢٥,٥٠٠	٥١	٥١

شركة الجنوب للتجارة والتوزيع

تملك الشركة القدرة على التحكم في السياسات المالية والتشغيلية للشركة التابعة والتي تعمل في مناطق السلطة الوطنية الفلسطينية. حقوق الأقلية تمثل الجزء غير المملوك من قبل الشركة من حقوق الملكية في الشركة التابعة.

تمت الموافقة على البيانات المالية من قبل مجلس الإدارة بتاريخ ٢٦ آذار ٢٠١٠.

إيضاح (٣) - أهم السياسات المحاسبية المتبعة

أسس إعداد البيانات المالية

- تم إعداد البيانات المالية الموحدة للشركة وفقاً للمعايير الدولية للتقارير المالية.
- تم إعداد البيانات المالية بالدينار الأردني.
- تم إعداد البيانات المالية الموحدة وفقاً لمبدأ الكلفة التاريخية باستثناء الموجودات المالية المتوفرة للبيع والتي تظهر بالقيمة العادلة في تاريخ البيانات المالية.
- تم إستبعاد كافة الأرصدة، المعاملات، الإيرادات، التكاليف، الأرباح والخسائر الناتجة عن المعاملات مع الشركة التابعة والمتحققة كموجودات. تم توحيد البيانات المالية للشركة التابعة من تاريخ الشراء، وهو التاريخ الذي أصبح فيه للشركة القدرة على السيطرة على شركتها التابعة. يستمر توحيد البيانات المالية للشركة حتى تاريخ التخلص من هذه الشركة وهو التاريخ الذي تفقد فيه الشركة السيطرة على شركتها التابعة.
- إن تحضير البيانات المالية بالتماشي مع المعايير الدولية للتقارير المالية يتطلب من الإدارة القيام بالتقديرات والإجتهادات الهامة كما هو مبين في فقرة التقديرات ادناه.

أ- التغيرات في السياسات المحاسبية

إن السياسات المحاسبية مطابقة لتلك التي تم استخدامها في السنة السابقة، باستثناء ما ورد عكس ذلك.

ب- التعديلات على المعايير الدولية للتقارير المالية القائمة

لقد تم نشر المعايير والتعديلات الجديدة التالية على المعايير القائمة والتي تعد إلزامية للمرة الأولى في السنة المالية التي تبدأ ٢٠٠٩/٠١/٠١:

- المعيار المحاسبي الدولي رقم ٨، "القطاعات التشغيلية"
- المعيار المحاسبي الدولي رقم ٢٣ (تعديل)، "تكاليف الإقراض"
- المعيار الدولي للتقارير المالية رقم ٧ (تعديل)، "الأدوات المالية: الإفصاحات"
- المعيار المحاسبي الدولي رقم ١ (معدل)، "عرض البيانات المالية"

- إن الإيضاحات المرفقة للبيانات المالية من (١- ٢٩) تشكل جزءاً لا يتجزأ منها.

لقد تم نشر المعايير والتعديلات الجديدة التالية على المعايير القائمة والتفسيرات الجديدة والتي تعد إلزامية للمرة الأولى في السنة المالية التي تبدأ في ٢٠٠٩/٠١/٠١ لكنها لا تتصل بالشركة:

- المعيار الدولي للتقارير المالية رقم ٢، "الدفع على أساس الأسهم"
- المعيار الدولي للتقارير المالية رقم ٥ (تعديل)، "الأصول غير المتداولة المحتفظ بها برسم البيع والعمليات المتوقعة"
- التفسير رقم ١٢ الصادر عن لجنة المعايير الدولية للتقارير المالية، "برامج ولاء العملاء"
- التفسير رقم ١٥ الصادر عن لجنة المعايير الدولية للتقارير المالية، "اتفاقيات لإنشاءات العقارات"
- التفسير رقم ١٦ الصادر عن لجنة المعايير الدولية للتقارير المالية، "حجوظات صافي الاستثمار في عملية أجنبية"
- المعيار المحاسبي الدولي رقم ٢٨ (تعديل)، "الأصول غير الملموسة"

لقد تم نشر المعايير والتعديلات الجديدة التالية على المعايير القائمة والتفسيرات الجديدة لكنها لا تسري على السنة المالية التي تبدأ في ٢٠٠٩/٠١/٠١ ولم يتم إتباعها في وقت مبكر:

- المعيار الدولي للتقارير المالية رقم ٣ (المعدل)، "إندماج الأعمال"
- المعيار المحاسبي الدولي رقم ٢٧ (المعدل)، "البيانات المالية الموحدة والمفصلة"
- التفسير رقم ١٧ الصادر عن لجنة تفسيرات المعايير الدولية للتقارير المالية، "توزيع الموجودات غير النقدية على المالكين"
- التفسير رقم ١٨ الصادر عن لجنة تفسيرات المعايير الدولية للتقارير المالية، "تحويلات الموجودات الى العملاء"
- معيار التقارير المالية الدولي رقم (٩)، "الأدوات المالية"

ت- عقارات وآلات ومعدات

تظهر العقارات والآلات والمعدات بالتكلفة والتي تشمل سعر الشراء أو تكلفة الإنشاء وكافة المصاريف المباشرة لتصبح الموجودات جاهزة للاستعمال، مطروحاً منها الاستهلاك المتراكم (باستثناء الأراضي) وأية خسائر تدني متراكمة في القيمة الدفترية.

يتم استهلاك آلات ومعدات المطاحن بطريقة وحدات الإنتاج الفعلي على اعتبار أن العمر الإنتاجي المتوقع للآلات وهو ٢٠ عاماً ومتوقع أن تنتج ١٦٢,٠٠٠ طناً سنوياً.

يتم استهلاك بنود العقارات والآلات والمعدات الأخرى حسب طريقة القسط الثابت وفقاً للعمر الإنتاجي المتوقع. فيما يلي نسب الاستهلاك المستخدمة:

نسب الاستهلاك	
٢٪	إنشاءات ومباني
٢٪	آلات ومعدات
٧٪-٢٥٪	أثاث وأجهزة مكتبية
٢٠٪	سيارات وأليات
١٠٪-١٥٪	آلات ومعدات أخرى

يتم دراسة تدني القيمة الدفترية للعقارات والآلات والمعدات عند وجود أحداث أو تغيرات موضوعية في الظروف تشير إلى عدم توافر إمكانية إسترداد قيمتها الدفترية. عند وجود أحد هذه الأدلة الموضوعية وعندما تزيد القيمة الدفترية عن القيمة المتوقع إستردادها، يتم تخفيض القيمة الدفترية للقيمة المتوقع إستردادها وهي القيمة العادلة مخصوماً منها مصاريف البيع أو "القيمة في الإستخدام" أيهما أعلى.

يتم إحتساب ورسملة النفقات الأخرى اللاحقة فقط عند زيادة المنافع الاقتصادية المستقبلية المتعلقة بالعقارات والآلات والمعدات. يتم إثبات جميع النفقات الأخرى في بيان الدخل.

ث- موجودات مالية متوفرة للبيع

يتم عند الشراء تسجيل الموجودات المالية المتوفرة للبيع بالقيمة العادلة مضافاً إليها مصاريف التملك ويعاد تقييمها لاحقاً بالقيمة العادلة، ويظهر التغير في القيمة العادلة في بند مستقل ضمن حقوق الملكية. في حال بيع هذه الموجودات أو جزء منها أو حصول تدني في قيمتها يتم تسجيل الأرباح أو الخسائر الناتجة عن ذلك في بيان الدخل بما في ذلك المبالغ المقيدة سابقاً في حقوق الملكية والتي تخص هذه الموجودات.

ج- القيمة العادلة

إن أسعار الإغلاق بتاريخ البيانات المالية في أسواق مالية نشطة تمثل القيمة العادلة للموجودات المالية التي لها أسعار سوقية. يتم تقدير القيمة العادلة للبنود الخاضعة للفائدة بناءً على التدفقات النقدية المتوقعة المخصومة باستخدام نفس أسعار الفائدة لبنود تحمل نفس الشروط وصفات المخاطر. يتم تحديد القيمة العادلة للاستثمارات غير المدرجة في أسواق مالية بالرجوع إلى القيمة السوقية لإستثمارات مماثلة أو وفقاً للتدفقات النقدية المتوقعة المخصومة.

تهدف طرق التقييم إلى الحصول على قيمة عادلة تعكس توقعات السوق وتأخذ بالاعتبار العوامل السوقية وأية مخاطر أو منافع يتعدى قياس قيمتها العادلة بشكل يعتمد عليه إظهارها بالتكلفة بعد تنزيل أي تدني في قيمتها.

ح- الشركات الزميلة

الشركات الزميلة هي الشركات التي تستطيع الشركة التأثير عليها بشكل ملموس دون السيطرة الكاملة عليها وغالباً تكون نسبة تملك الشركة في

هذه الشركات ما بين ٢٠٪-٥٠٪ من إجمالي حقوق التصويت. لقد تم تسجيل الإستثمار في الشركات الزميلة حسب طريقة حقوق الملكية. تسجل هذه الإستثمارات عند شرائها بالتكلفة ويتم تعديل التكلفة في نهاية كل عام بحصة الشركة من أرباح وخسائر هذه الشركات ويتم إظهارها في بيان الدخل الموحد. ويتم إستخدام آخر بيانات مالية مدققة للشركة الزميلة لتعديل التكلفة.

خ- الممتلكات الاستثمارية

يتم إظهار الممتلكات الإستثمارية حسب معيار المحاسبة الدولي رقم "٤٠" وذلك حسب التكلفة ويتم إستهلاكها حسب طريقة القسط الثابت وفقاً للعمر الإنتاجي المتوقع وذلك بنسبة ٢٪ سنوياً. لم يتم تقييم هذه الممتلكات كما في نهاية العام وذلك لعدم وجود سوق ناشط وفاعل لتقييم مثل هذه الممتلكات. تم الاحتفاظ بها وذلك لبيعها عند توفر سعر مناسب في المستقبل.

تقوم إدارة الشركة بفحص فيما إذا كان هنالك دليل موضوعي يعطي مؤشر على التدني في قيمة هذه الممتلكات ويتم عكس هذا الأثر في بيان الدخل. تجدر الإشارة إلى إنه لا يوجد هنالك دليل موضوعي يعطي مؤشر على التدني والإنخفاض في قيمة هذه الممتلكات كما في بتاريخ البيانات المالية.

د- المخزون

يتم تسعير المواد الخام بالتكلفة بإستخدام طريقة الوارد أولاً صادر أولاً أو القيمة السوقية أيهما أقل. تشمل الكلفة سعر الشراء وكافة المصاريف المباشرة الضرورية لتوصيل المواد إلى مخازن الشركة.

يتم تسعير البضاعة الجاهزة بالتكلفة أو صافي القيمة البيعية أيهما أقل. تتضمن الكلفة، كلفة المواد الخام ورواتب وأجور مباشرة والإستهلاكات والمصاريف الصناعية غير المباشرة.

ذ- الذمم المدينة

تظهر الذمم المدينة بقيمة المبلغ الأصلي للفاتورة الصادرة للغير مطروحاً منه أي مخصص للديون المشكوك في تحصيلها. يتم إحتساب مخصص الديون المشكوك في تحصيلها عندما يصبح من غير المرجح تحصيل كامل مبلغ هذه الديون. كما وتشطب الديون المدومة عند تحديدها.

ر- النقد وأشياء النقد

يشمل النقد وأشياء النقد: النقد في الصندوق، أرصدة لدى البنوك وودائع قصيرة الأجل لأجل أقل من ثلاثة أشهر.

ز- مخصصات

يتم إثبات المخصصات إذا كان على الشركة أي التزام (قانوني أو متوقع) ناتج عن حدث سابق وإن كلفة تسوية الإلتزام محتملة ويمكن قياسها بموثوقية.

س- ذمم دائنة ومستحقات

يتم إثبات المطلوبات للمبالغ المستحقة السداد في المستقبل للبضائع أو الخدمات المستلمة سواء تمت أو لم تتم المطالبة بها من قبل المورد.

ش- الاعتراف بالإيرادات

- يتم الاعتراف بالإيرادات المبيعات عند إصدار الفاتورة وانتقال منافع ومخاطر ملكية البضاعة المبيعة للعميل. تظهر المبيعات بالصافي بعد تنزيل المرتجعات والخصم على المبيعات.
- تتحقق أرباح أو خسائر تداول الاستثمارات في الموجودات المالية عند إتمام عملية التداول، ويتم الاعتراف بأرباح وتوزيعات الأسهم من الشركات المستثمر بها عند وجود حق لاستلامها.

ص- تحقق المصاريف

يتم تحقق المصاريف وفقاً لمبدأ الإستهقاق.

ض- الضرائب المؤجلة

يتكون مصروف الضرائب للسنة من الضرائب الحالية والمؤجلة. ويتم الاحتساب على أساس قانون الضرائب المعمول به بتاريخ بيان المركز المالي. ويتم احتساب الضرائب المؤجلة باستخدام طريقة المطلوبات على الفروقات المؤقتة ما بين القيم الضريبية والقيم الدفترية للموجودات والمطلوبات. يتم الإعتراض بالضرائب المؤجلة كموجودات في حال أنه من المحتمل أن يتحقق أرباح ضريبية عند استخدام الفروقات المؤقتة في المستقبل.

ط- التقديرات

إن إعداد البيانات المالية الموحدة وتطبيق السياسات المحاسبية يتطلب من إدارة الشركة القيام بتقديرات وإجتهادات لها أثر بالغ في مبالغ الموجودات والمطلوبات المالية والإفصاح عن الإلتزامات المحتملة. كما أن هذه التقديرات والإجتهادات لها أثر في الإيرادات والمصاريف والمخصصات وكذلك في التغيرات في القيمة العادلة التي تظهر ضمن حقوق الملكية. وبشكل خاص يتطلب من إدارة الشركة القيام بأحكام وإجتهادات هامة لتقدير مبالغ التدفقات النقدية المستقبلية وأوقاتها. إن هذه التقديرات أساسها فرضيات وعوامل متعددة لها درجات متفاوتة من التقدير والتنبؤ وأن النتائج الحقيقية من المحتمل أن تختلف عن التقديرات وذلك نتيجة التغيرات الناجمة عن أوضاع وظروف تلك التقديرات في المستقبل.

في إعتقاد إدارة الشركة بأن تقديراتها ضمن البيانات المالية معقولة ومفصلة وخصوصاً للآتي:

- (١) لمخصص الذمم المشكوك في تحصيلها حيث تستخدم الشركة تقديرات معينة، بناءً على خبرات سابقة، لتحديد مبالغ الديون المشكوك في تحصيلها.
- (٢) إعادة تقدير أعمار الآلات والمعدات.

ظ- العملات الأجنبية

يتم تحويل المعاملات التي تتم بالعملات الأخرى غير الدينار الأردني خلال السنة إلى الدينار الأردني وفقاً لأسعار الصرف السائدة في تاريخ المعاملة. يتم تحويل الموجودات والمطلوبات النقدية وتلك التي تستحق القبض أو الدفع بالعملات الأخرى في نهاية السنة إلى الدينار الأردني وفقاً لأسعار الصرف السائدة في تاريخ المركز المالي الموحد. تظهر فروقات التحويل من ربح أو خسارة في بيان الدخل الموحد.

بلغت أسعار صرف العملات الرئيسية التي تتعامل بها الشركة مقابل الدينار الأردني كما في تاريخ بيان المركز المالي:

	٢٠٠٩	٢٠٠٨
شيكل إسرائيلي واحد	٠,١٨٧	٠,١٨٨
دولار أمريكي واحد	٠,٧١	٠,٧١

يتم تحويل موجودات ومطلوبات الشركة التابعة، التي تصدر بياناتها المالية بعملة غير الدينار الأردني، إلى الدينار الأردني وفقاً لأسعار الصرف السائدة في تاريخ بيان المركز المالي الموحدة. ويتم تحويل بنود بيان الدخل لهذه الشركة على الدينار الأردني وفقاً لمعدل أسعار الصرف خلال السنة.

ع- القطاعات التشغيلية

يتم تحديد القطاعات التشغيلية على أساس التقارير الداخلية التي يراجعها بشكل منتظم صانع القرار التشغيلي الرئيسي في الشركة من أجل تخصيص الموارد للقطاع وتقييم أدائه. وبذلك يعتبر القطاع التشغيلي القطاع الذي يشارك في نشاطات تجارية يمكن أن تجني منها الشركة إيرادات وتتكد مصاريف والتي يتم مراجعة نتائجها.

إيضاح (٤) - إدارة المخاطر

(١) مخاطر السيولة

تتمثل في عدم قدرة الشركة على الوفاء بالتزاماتها المالية، وتحد الشركة من مخاطر السيولة من خلال الحصول على التسهيلات البنكية، كما أن الشركة تعمل على تحسين ديم المبيعات خلال ٢٠ إلى ٦٠ يوم من تاريخ عملية البيع وعملت الشركة خلال عام ٢٠٠٩ على تطوير سياسة الائتمان لديها من خلال تقليص فترة تحسين ديم المبيعات إلى ٤٥ يوم عمل. تقوم الشركة بدفع ديونها بشكل دوري وعند إستحقاقها دون أي تأخير أو تقسيط، و تقدر الإدارة المبالغ التي سيتم دفعها نقداً عن الأرصدة الدائنة في العام ٢٠٠٩ حسب الجدول التالي:

البيان	العمـــــر			
	المبلغ	٦-٠ شهر	٦-١٢ شهر	أكثر من ٢٤ شهر
قرض طويلة الأجل	١٦٦,٦٥٦	-	١٦٦,٦٥٦	-
مخصص تعويض نهاية الخدمة	١٥٨,٩١١	-	١٥,٨٩١	١١١,٢٢٨
بنوك دائنة	٦٩٦,٥٦٢	-	٦٩٦,٥٦٢	-
أقساط قروض طويلة الأجل تستحق خلال عام	١,٠٠٧,٦٣٤	٨٩٤,٨١٠	١١٢,٨٢٤	-
توزيعات أرباح	٤٧٧,٤٥٨	١٠٢,٣٢٨	١٨٧,٥٦٥	١٨٧,٥٦٥
شيكات آجلة للموردين	٢٩٥,٦٣٤	٢٨٨,٨١٢	٦,٨٢٢	-
ذمم دائنة	١٣٨,١٣٠	٨٥,٣٨٨	١٩,٣٨٥	٣٣,٣٥٧
رديات اكتتاب رأس المال	٤,٩١٨	-	-	٤,٩١٨
مطلوبات متداولة أخرى	١٨٦,٤٩١	٦٣,٤٨٦	١٠,٠٦١	١١٢,٩٤٤
	٣,١٣٢,٣٩٥	١,٤٣٤,٨٢٤	١,٠٤٩,١١١	٢٢٤,١٨٢

ويلاحظ من الجدول أعلاه أن:

- المبالغ المتوقع تسديدها خلال النصف الأول من عام ٢٠١٠ حوالي (١,٤٣٤,٨٢٤) دينار اردني.
- المبالغ المتوقع تسديدها خلال النصف الثاني من عام ٢٠١٠ حوالي (١,٠٤٩,١١١) دينار اردني..
- المبالغ المتوقع تسديدها خلال العام القادم حوالي (٤٢٤,٢٧٨) دينار اردني .
- المبالغ المتوقع تسديدها خلال أكثر من عامين حوالي (٢٢٤,١٨٢) دينار اردني .

ولضمان تسديد هذه الإلتزامات في وقتها ودون تأخير فإن الشركة سوف تعمل على سداد هذه الديون من خلال النقد المتوفر، وتحصيلها للذمم المدينة. كما ويلاحظ أن ٢٧٪ من هذه الإلتزامات عبارة عن قروض تم توظيفها من قبل الشركة لتمويل شراء صفقات المواد الخام من أجل الحفاظ على ثبات أسعار المواد مقابل الارتفاع المتزايد في أسعار المواد.

(٢) مخاطر الائتمان

تتمثل في عدم قدرة الغير على تسديد التزاماتهم للشركة وتقسّم هذه المخاطر إلى ما يلي:

أولاً: الأصول المؤكد استردادها ولا يوجد خطر ائتمان عليها:

البيان	المبلغ	الضمان مقابل الأصول	جودة الائتمان
المخزون	٣,٥٦٩,٩٣٨	-	عالي
ذمم مدينة	٢,٠٢٢,٩٦٩	-	-
موجودات متداولة أخرى	٢,١٧٥,٦٤٥	-	عالي
النقد وأشياء النقد	١٩١,٤٤١	-	عالي

لمواجهة هذه المخاطر، تم اتخاذ الإجراءات التالية:

- المخزون:

تمثل مبالغ دفعتها الشركة مقابل الحصول على مخزون إستراتيجي، وذلك للمحافظة على ثبات أسعار المواد الخام وتحقيق هامش عالي من الربح.

- ذمم مدينة، بالصالح:

تقوم الشركة بإستلام شيكات من عملائها وتقوم بإيداعها في البنوك التي تتعامل معها والتي تتمتع بالسمعة الممتازة، وتعمل الشركة بشكل مستمر على متابعة تحسين أرصدة الذمم المدينة، وقامت الشركة بالأونة الأخيرة بالحد من مخاطر التركيز في الائتمان من خلال توسيع قاعدة التجار وذلك بأن يكون هناك أكثر من تاجر في كل محافظة، وتم طلب ضمانات منهم. وقد قامت الشركة برفع قضايا قانونية ضد أصحاب الذمم المتعثرة، وذلك من أجل المحافظة على حقوق الشركة.

- موجودات متداولة أخرى:

تمثل مبالغ مسددة مقدماً وإرجاعات نقدية مستحقة من ضريبة القيمة المضافة ومتفرقات ولا توجد أية أخطار لعدم تحققها .

- النقد وأشياء النقد:

تقوم الشركة بربط ودائعها في البنوك المحلية والمعروفة عالمياً بالسمعة الجيدة لفترات قصيرة الأجل .

ثانياً: الأصول المستحق استردادها ولم تسترد بعد ولا يوجد خطر ائتمان عليها وهي كما يلي:

البيان	المبلغ	التعمير		
		يوم ٠-٩٠	يوم ٩١-١٨٠	أكثر من ٣٦١ يوم
ذمم مدينة	١,٤٨٧,٠٢١	-	٦٧,٠٠٠	٧٤١,٥١١
			٦٧٨,٥١٠	

يمثل هذا الرصيد الذمم المرفوع عليها قضايا في المحاكم وهي عبارة عن ديون متعثرة لتجار لأكثر من سنة، وقد تم أخذ مخصصات محاسبية عن المبالغ المشكوك في تحصيلها وذلك بناءً على تقديرات الإدارة ورأي المستشار القانوني للشركة.

(٣) مخاطر السوق

تتمثل في المخاطر التي تتعرض لها الشركة بسبب التغيرات في أسعار الصرف، أسعار الفائدة وأسعار الاستثمارات في الأسواق المالية.

أولاً: أسعار الصرف

- يمثل هذا الخطر التذبذب الكبير في أسعار الصرف في الأسواق ولمواجهة ذلك تقوم الشركة بعمل مايلي :
- توقيع عقود شراء المواد الخام بالدولار، وعند الإنتهاء من توريد المواد يتم الدفع بالشيكال الإسرائيلي حيث يتم الأخذ بعين الإعتبار سعر الصرف في تاريخ إستحقاق الدفعة.
- شراء دينار أردني ودولار أمريكي من عملة الشيكال الإسرائيلي بأسعار صرف منخفضة والاحتفاظ بها في البنوك المحلية بالإضافة الى ان معظم التسهيلات التي حصلت عليها الشركة بعملة الدولار الامريكي.
- وقد تم دراسة المبالغ الموجودة لدى الشركة بالشيكال الإسرائيلي والتي كانت بحدود (٥,٧) مليون دينار أردني في جانب الأصول و (٢١٨) ألف دينار في جانب الخصوم، حيث تم دراسة حساسية أثر العملة على هذه المبالغ، من خلال مقارنة سعر إغلاق السنة المالية البائع (٥,٣٥) شيكل إسرائيلي لكل دينار أردني بالافتراضات التالية:
- بقاء سعر الصرف كما هو في ٢١/١٢/٢٠٠٨ والبائع (٥,٣١) شيكل إسرائيلي لكل دينار أردني.
- أن يكون سعر الصرف (٥,٥٢) شيكل إسرائيلي لكل دينار أردني وهو عبارة عن متوسط سعر صرف الشيكال مقابل الدينار للعام ٢٠٠٩.

ومن خلال ذلك تبين لنا ما يلي :

(١) في حال بقاء سعر صرف الدينار مقابل الشيكال كما هو في ٢٠٠٨/١٢/٢١ (٥,٣١) سعر إغلاق السنة المالية لعام (٢٠٠٨) فإن ذلك يعني زيادة أرباح الشركة بمبلغ ٤٦,٩٩٤ دينار أردني، بدلا من (٤٢,٥٧٦) دينار مبلغ الخسائر التي حققتها الشركة في ٢٠٠٩/١٢/٢١ والمفصح عنها في بيان الدخل الموحد تحت بند فروقات عملة.

(٢) في حال كان سعر صرف الدينار مقابل الشيكال ٥,٥٣ (السعر الوسطي لعام ٢٠٠٩) فإن ذلك يعني تخفيض أرباح الشركة بمبلغ (٢٠١,٤١٤) دينار أردني، بدلا من (٤٢,٥٧٦) دينار مبلغ الخسائر التي حققتها الشركة في ٢٠٠٩/١٢/٢١ والمفصح عنها في بيان الدخل الموحد تحت بند فروقات عملة.

- فيما يلي صافي المركز المالي بالعملة الأجنبية (معادلة بالدينار الأردني) كما في ٣١ كانون أول ٢٠٠٩ و ٢٠٠٨:

	٢٠٠٩	٢٠٠٨
الموجودات		
موجودات مالية متوفرة للبيع	٧٠,٨٧٢	٧٢,٠٦٣
مساهمات في شركات زميلة	٢٣٢,١١٥	٢١٣,٤٠٩
ذمم مدينه	٣,٥٢٦,٦١٦	٣,٨٧٣,٥٩٢
موجودات متداولة أخرى	٢,٢٠١,٧٠٢	١,٨٨٧,٤١٧
النقد وأشياء النقد	١٧٥,١٤١	٥٠٧,٤١٧
مجموع الموجودات	٦,٢٠٧,٤٤٦	٦,٥٥٣,٨٩٨
المطلوبات		
قروض	١,٨٧٠,٨٥٢	٣,٥٤٨,٦٥١
ذمم دائنة ومطلوبات متداولة أخرى	٥٠٧,٢٢٢	٧٤١,٤٩٥
مجموع المطلوبات	٢,٣٧٨,٠٨٤	٤,٢٩٠,١٤٦
صافي المركز المالي	٣,٨٢٩,٣٦٢	٢,٢٦٣,٧٥٢

ثانياً: أسعار الفائدة

يمثل هذا الخطر التذبذب في أسعار الفوائد والليبور على القروض والتسهيلات، ومن أجل أن تحافظ الشركة على تكلفة منخفضة من القروض، قامت بتوقيع اتفاقية منح تسهيلات بنكية وقروض مع بنك محلي نسبة الفائدة فيه لا تتجاوز ٥,٥ %.

	٢٠٠٩	٢٠٠٨
القروض	١,١٧٤,٢٩٠	٣,٥٤٨,٦٥١

ثالثاً: أسعار الأسهم

يمثل هذا الخطر التذبذب في أسعار الأسهم في الأسواق المحلية، مع العلم أن الشركة توقفت عن الاستثمار في الأسهم من النصف الثاني لعام ٢٠٠٦ واحتفظت في الأسهم التي تم الاستثمار بها في عام ٢٠٠٥/٢٠٠٦. وبلغت قيمة إستثماراتها حسب سعر السوق كما في ٢٠٠٩/١٢/٢١ ما يقارب ٤٥٧,٥٩٨ دينار أردني. وتم دراسة حساسية أسعار الأسهم في ٢٠٠٩/١٢/٢١، وبمقارنة أسعار الاسهم عام ٢٠٠٩ مع عام ٢٠٠٨ فإنه يوجد أرباح غير متحققة بمبلغ ١٤,٦٠٠ دينار أردني تم عكس أثرها المحاسبي في بند حقوق الملكية. كما تم تسجيل تدني في قيمة الإستثمارات بمبلغ ٣٣٤,٥٩٧ دينار أردني وذلك بنقل هذا المبلغ من التغير المتراكم في القيمة العادلة إلى بيان الدخل.

رابعاً: تركيز المخاطر في المنطقة الجغرافية

تمارس الشركة وشركتها التابعة، كافة أنشطتها في فلسطين. إن عدم استقرار الوضع السياسي والاقتصادي في المنطقة يزيد من خطر ممارسة الشركات لأنشطتها وقد يؤثر سلباً على أدائها.

الربح لكل سهم

يتم احتساب النصيب الأساسي للسهم في الأرباح من خلال قسمة ربح السنة العائد إلى حملة الأسهم العادية للشركة على المعدل المرجح لعدد الأسهم العادية خلال العام.

يتم احتساب الربح المخفض للسهم من خلال قسمة ربح السنة العائد على حملة الأسهم العادية للشركة (بعد طرح العوائد المتعلقة بالأسهم القابلة للتحويل) على المعدل المرجح لعدد الأسهم العادية خلال العام مضافاً إليه المعدل المرجح لعدد الأسهم العادية التي كان يجب إصدارها فيما لو تم تحويل الأسهم القابلة للتحويل إلى أسهم عادية.

إدارة رأس المال

إن هدف الشركة من إدارة رأس المال هو زيادة قدرة الشركة على الإستمرار والبقاء من أجل تحقيق عائد ملائم للمساهمين والمنافع للأطراف ذات المصالح المختلفة وكذلك الإبقاء على رأس مال مناسب يدعم النشاط الأساسي للشركة ويعمل على تقليل التكلفة.

تقوم الشركة بمراقبة رأس المال عن طريق احتساب نسبة صافي الدين (والذي يشمل الديون قصيرة وطويلة الأجل) بعد طرح (النقد وأشياء النقد) مقسومة على مجموع حقوق الملكية كالتالي:

البيان	٢٠٠٩	٢٠٠٨
مجموع الديون	٣,١٣٢,٣٩٥	٤,٨٢٤,٠٥٩
ي طرح: النقد وأشياء النقد	١٩١,٤٤١	١,٢٩٠,٤٢١
صافي الديون	٢,٩٤٠,٩٥٤	٣,٥٣٣,٦٣٨
مجموع حقوق الملكية	١٥,٠٦٣,٥٩٨	١٥,٧٠٧,٥٥٤
نسبة صافي الدين إلى مجموع حقوق الملكية	١٩,٥%	٢٢,٥%

كما هو واضح من خلال مقارنة العامين ٢٠٠٩ و ٢٠٠٨ فإن النسبة قد قلت وذلك لتقيام الشركة بسداد جزء كبير من الديون.

وتقوم الشركة عادة بإجراء التعديلات اللازمة على رأس المال بناءً على أي تغيرات في ظل الظروف الراهنة. إن الشركة لم تقم خلال العام بأية تعديلات على الأهداف والسياسات المتعلقة بإدارة رأس المال للشركة.

إيضاح (٥) - تقارير القطاعات التشغيلية

تم تقسيم مبيعات الشركة إلى أربعة قطاعات تشغيلية رئيسية كما يلي:

١. مبيعات العطاءات:

تشمل مبيعات الشركة من الدقيق سواء الصوية أو المعبأ بشواتات ذات الأوزان المختلفة (٦٠,٥٠,٢٠ كغم) إلى المؤسسات والمنظمات الحكومية والغير حكومية والهيئات الدولية مثل (الأنروا، برنامج الغذاء العالمي، الصليب الأحمر.... الخ). تبلغ نسبة مبيعات العطاءات ٤٤,٢ % من إجمالي المبيعات.

٢. مبيعات المناطق:

تشمل مبيعات الشركة من الدقيق سواء الصوية أو المعبأ بشواتات ذات الأوزان المختلفة (٦٠,٥٠,٢٠ كغم) إلى التجار الموزعين على محافظات الضفة الغربية وغزة وتبلغ نسبة مبيعات المناطق ٣٦,٤ % من إجمالي المبيعات.

٣. مبيعات النخالة:

تشمل مبيعات الشركة من النخالة ومشتقاتها إلى جميع التجار والمؤسسات والمنظمات الحكومية والغير حكومية والهيئات الدولية وتبلغ نسبة مبيعات النخالة ١١,٤ % من إجمالي المبيعات.

٤. مبيعات الربط:

تشمل مبيعات الشركة من الدقيق المعبأ بعبوات ١ كغم إلى جميع التجار والمؤسسات والمنظمات الحكومية والغير حكومية والهيئات الدولية وتبلغ نسبة مبيعات الربط ٨ % من إجمالي المبيعات.

تسوية موجودات القطاعات مع موجودات الشركة :

٢٠٠٨	٢٠٠٩	
١٨,٥٥٩,٠٣٤	١٧,٢٨٧,٩١٩	موجودات القطاعات المشمولة في التقارير
		موجودات غير موزعة وتشمل الآتي:
٢١٢,٧٠٠	٢٣٣,١١٥	مساهمات في شركات زميلة
٢٦,٤٦٠	٢٥,٩٢٠	ممتلكات استثمارية
٤٤٢,٩٩٨	٤٥٧,٥٩٨	موجودات مالية متوفرة للبيع
١,٢٩٠,٤٢١	١٩١,٤٤١	النقد وأشياء النقد
١,٩٧٢,٥٧٩	٩٠٨,٠٧٤	مجموع الموجودات الغير موزعة
٢٠,٥٣١,٦١٣	١٨,١٩٥,٩٩٣	مجموع الموجودات كما هي في بيان المركز المالي

تسوية مطلوبات القطاعات مع مطلوبات الشركة :

٢٠٠٨	٢٠٠٩	
٣,٤٦٣,٥٧١	١,٧٠٤,١٩٧	مطلوبات القطاعات المشمولة في التقارير
		مطلوبات غير موزعة وتشمل الآتي:
٨٥,٠٨٠	١٦٦,٦٥٦	قروض
١٢٩,٨٩١	١٥٨,٩١١	احتياطي تعويض نهاية الخدمة
٤٧٣,٨٦٠	١٨٦,٤٩١	أرصدة دائنة أخرى
٦٧١,٦٥٧	٩١٦,١٤٠	الذمم الدائنة
١,٣٦٠,٤٨٨	١,٤٢٨,١٩٨	مجموع المطلوبات الغير موزعة
٤,٨٢٤,٠٥٩	٣,١٣٢,٣٩٥	مجموع المطلوبات كما هي في بيان المركز المالي

تقارير القطاعات التشغيلية

٢٠٠٨	٢٠٠٩	التحالة	طحين الربط	طحين للمناطق	طحين العطاءات	البيان
١١,٦٠٩,٣٦٠	٦,٤٢٤,٧٢٠	٧٢٩,٤٢٦	٥١٥,٧٦١	٢,٣٢٩,٦٧٨	٢,٨٢٩,٧٥٥	مبيعات الشركة
٩,٠٧٦,٩٢٤	٥,٠٠٩,٠٣٢	٦٠٥,٦٢٢	٤٣٩,٥٠٠	١,٨٩٢,٣٤٠	٢,٠٧١,٥٧٠	تكلفة المبيعات
٢,٥٣٢,٤٣٦	١,٤١٥,٦٨٨	١٧٣,٨٠٤	٧٦,٢٦١	٤٤٧,٣٣٨	٧٦٨,٢٨٥	الربح الإجمالي
٥٧٤,١٥٨	٥٥٦,١٩٥	٦٣,١٤٧	٤٤,٦٥٠	٢٠٢,٥٤٩	٢٤٥,٧٤٩	المصاريف:
١٥٢,٣٣٧	٢١٣,٦٣٤	٤٥,٨٣٦	٢٠,٧٧٧	١٤٧,٠٢١	-	المصاريف الإدارية والعمومية
٩٢,٩٢٧	٤٩,١١١	-	-	-	٤٩,١١١	مصاريف البيع والتوزيع مناطق
٣٨٦,٥٦٦	-	-	-	-	-	مصاريف البيع والتوزيع عملاءات
-	٥٩٦,٧٤٨	١٤,٨٢١	١٠,٨٣٤	٩٧,٧٦٦	٤٧٣,٣٢٥	مخصص ذمم مشكوك في تحصيلها
١,٣٢٥,٥٤٨	-	٧,٦٤٨	٣٢,٢٥٦	٦٣١,٣٦٦	٦٥٤,٢١٨	صافي الربح التشغيلي للقطاعات لعام ٢٠٠٩
						صافي الربح التشغيلي للقطاعات لعام ٢٠٠٨

تسوية صافي الربح التشغيلي للقطاعات إلى صافي ربح السنة :

٢٠٠٨	٢٠٠٩	
١,٣٢٥,٥٤٨	٥٩٦,٧٤٨	صافي الربح التشغيلي للقطاعات
		توزيعات أرباح موجودات مالية متوفرة للبيع
	٥٣,٤١٢	إيرادات فوائد بنكية
	١,٨٣٤	فروقات عمله
	(٤٢,٥٧٦)	مصاريف تمويل
	(٤٣,٧٧٩)	إيرادات أخرى
	٣٤,٢٩٤	التدني في قيمة الموجودات المالية المتوفرة للبيع
	(٣٢٤,٥٩٧)	ضريبة الدخل للسنة
	(٣٣,٤٨٩)	صافي ربح السنة بعد الضريبة
١,٩٤٦,٧٦٦	١٣١,٨٤٧	

إيضاح (٧) - مساهمات في شركات زميلة
يمثل هذا البند تكلفة الاستثمار في شركة الأراضي المقدسة للاستثمار والتسويق الزراعي. تملك الشركة ٣٠٠,٠٠٠ سهم بقيمة اسمية دولار أمريكي واحد للسهم. حتى تاريخ هذه البيانات المالية تم دفع مبلغ ٣٠٠,٠٠٠ دولار أمريكي أي ما يعادل ٢١٢,٧٠٠ دينار أردني. تم خلال عام ٢٠٠٩ تعديل تكلفة الاستثمار حسب نسبة أرباح أو خسائر الشركة في شركة الأراضي المقدسة وذلك بالاعتماد على آخر بيانات مالية مدققة.

إيضاح (٨) - ممتلكات استثمارية، بالصافي
يمثل هذا البند قيمة عقار (تسوية) تم الحصول عليه كسداد لمديونية أحد الزبائن بمبلغ ٦,٠٠٠ دينار أردني خلال عام ٢٠٠٧ وقد تم دفع باقي المبلغ من قبل الشركة. تم تقييم العقار من قبل مخمن عند اقتنائه. وقد تم الاحتفاظ بهذا العقار من أجل بيعه عند توفر سعر بيع مناسب في المستقبل. في رأي الإدارة، فإنه لا يوجد فرق جوهري بين قيمة العقار الدفترية و قيمته السوقية.

فيما يلي تفاصيل البند -

٢٠٠٨	٢٠٠٩
٢٧,٠٠٠	٢٧,٠٠٠
٥٤٠	١,٠٨٠
٢٦,٤٦٠	٢٥,٩٢٠

إيضاح (٩) - موجودات مالية متوفرة للبيع

تفاصيل البند -

٢٠٠٨	٢٠٠٩
٤٤٢,٩٩٨	٤٥٧,٥٩٨

استثمارات في أسهم مدرجة في سوق فلسطين للأوراق المالية

وفيما يلي أسماء الشركات المستثمر بها وعدد الأسهم:

اسم الشركة	٢٠٠٩		٢٠٠٨	
	عدد الأسهم	القيمة العادلة	عدد الأسهم	القيمة العادلة
شركة فلسطين للتنمية والاستثمار	٨٤,٠٠٠	٧٠,٨٧٢	٨٤,٠٠٠	٧٢,٠٦٣
شركة الاتصالات الفلسطينية	٧٣,٥٥٩	٣٧٨,٠٩٤	٧٣,٥٥٩	٣٦٣,٣٨٢
المؤسسة العربية للفنادق	٩,٨٠٩	٨,٦٣٢	٩,٨٠٩	٧,٥٥٣
	١٦٧,٣٦٨	٤٥٧,٥٩٨	١٦٧,٣٦٨	٤٤٢,٩٩٨

إيضاح (١٠) - المخزون

تفاصيل البند -

٢٠٠٨	٢٠٠٩
٤,١١١,٣١٤	٣,٠٢٩,٣٩١
٣٦٩,١١٦	٤٨٠,١٥٨
٨٩,١٩٧	٤٨,٧٢٤
١١,٦٦٥	١١,٦٦٥
٤,٥٨١,٢٩٢	٣,٥٦٩,٩٣٨

إيضاح (١١) - موجودات متداولة أخرى

تفاصيل البند -

٢٠٠٨	٢٠٠٩
١,٥٧٥,٨٤٧	١,٥٧٤,٩٧٥
٥٩,٦٥٠	٤٤١,٠٩٨
٣١,٦٧٢	١١٠,٦٠٩
٣٩,٩٢٤	٤٦,٧٨٦
-	٢,١٧٧
١,٩٠٧,٠٩٣	٢,١٧٥,٦٤٥

إيضاح (٦) - عقارات وآلات ومعدات

فيما يلي ملخص الحركات التي تمت على العقارات والآلات والمعدات خلال السنة والرصيد كما في ٣١ كانون الأول ٢٠٠٩:

المجموع	آلات ومعدات أخرى	سيارات واليات	أثاث وأجهزة مكتبية	آلات ومعدات الصوامع	آلات ومعدات المصانع	أراضي	الرصيد في أول كانون ثاني ٢٠٠٩	إضافات	إستبدادات	الرصيد في ٣١ كانون أول ٢٠٠٩	الإستهلاك التراكم	الرصيد في أول كانون ثاني ٢٠٠٩	الإستهلاك للسنة	الإستبدادات	الرصيد في ٣١ كانون أول ٢٠٠٩	صافي القيمة الدفترية	كما في ٣١ كانون أول ٢٠٠٩	كما في ٣١ كانون أول ٢٠٠٨
١٠,٩٨٠,٧٧٦	١٥٩,١٢٤	٢٣٩,٥٤٤	١٨٧,٢١١	٤٠٨,٥٩٧	٦,٨٠٤,٧٢٦	٧٩٦,١٣٤	٢,٣٨٥,٤٤٠	٤٨,١٥٨	-	٢,٤٣٣,٥٩٨	-	٢,٣٨٥,٤٤٠	٥١١,٩٣٦	٥٦٩,٤٥١	١,٨٦٦,١٤٧	٧٩٦,١٣٤	٧٩٦,١٣٤	
٩٠,١١٥	٢,١٦٩	١٥,١٩٦	١٥,٢٥٩	-	٩,٣٣٢	-	٤٨,١٥٨	-	-	٢,٤٣٣,٥٩٨	٥١١,٩٣٦	٥٧,٥١٥	-	٥٦٩,٤٥١	١,٨٦٦,١٤٧	٧٩٦,١٣٤	٧٩٦,١٣٤	
(١٣١,٨٠٠)	-	(١٣١,٨٠٠)	-	-	-	-	-	-	-	٢,٤٣٣,٥٩٨	٥١١,٩٣٦	٥٧,٥١٥	-	٥٦٩,٤٥١	١,٨٦٦,١٤٧	٧٩٦,١٣٤	٧٩٦,١٣٤	
١,٢٩٧,٤٠٧	٤٤,٠٠٧	٩٢,٣٢١	١٠٤,٣٦٥	٦٧,٠٨٩	٤٧٧,٦٨٩	٧٩٦,١٣٤	٢,٣٨٥,٤٤٠	٤٨,١٥٨	-	٢,٤٣٣,٥٩٨	٥١١,٩٣٦	٥٧,٥١٥	-	٥٦٩,٤٥١	١,٨٦٦,١٤٧	٧٩٦,١٣٤	٧٩٦,١٣٤	
١٩٦,٣٠٨	٢٢,٤٣٢	٣١,٥٩٠	٢٦,٥٠٧	٩,٢٨٣	٤٨,٩٨١	-	٤٨,١٥٨	-	-	٢,٤٣٣,٥٩٨	٥١١,٩٣٦	٥٧,٥١٥	-	٥٦٩,٤٥١	١,٨٦٦,١٤٧	٧٩٦,١٣٤	٧٩٦,١٣٤	
(٧٣,٩٩١)	-	(٧٣,٩٩١)	-	-	-	-	-	-	-	٢,٤٣٣,٥٩٨	٥١١,٩٣٦	٥٧,٥١٥	-	٥٦٩,٤٥١	١,٨٦٦,١٤٧	٧٩٦,١٣٤	٧٩٦,١٣٤	
١,٤١٩,٧٢٤	٦٦,٤٣٩	٤٩,٩٢٠	١٣٠,٨٧٢	٧٦,٣٧٢	٤٧٧,٦٨٩	٧٩٦,١٣٤	٢,٣٨٥,٤٤٠	٤٨,١٥٨	-	٢,٤٣٣,٥٩٨	٥١١,٩٣٦	٥٧,٥١٥	-	٥٦٩,٤٥١	١,٨٦٦,١٤٧	٧٩٦,١٣٤	٧٩٦,١٣٤	
٩,٥١٩,٣٦٧	٩٤,٨٥٤	٧٣,٢٠٠	٧١,٥٩٨	٣٣٢,٢٢٥	٦,٢٨٧,٣٨٩	٧٩٦,١٣٤	٢,٣٨٥,٤٤٠	٤٨,١٥٨	-	٢,٤٣٣,٥٩٨	٥١١,٩٣٦	٥٧,٥١٥	-	٥٦٩,٤٥١	١,٨٦٦,١٤٧	٧٩٦,١٣٤	٧٩٦,١٣٤	
٩,٦٨٣,٣٦٩	١١٥,١١٧	١٤٧,٢٢٣	٨٢,٨٤٦	٣٤١,٥٠٨	٦,٣٢٧,٠٣٧	٧٩٦,١٣٤	٢,٣٨٥,٤٤٠	٤٨,١٥٨	-	٢,٤٣٣,٥٩٨	٥١١,٩٣٦	٥٧,٥١٥	-	٥٦٩,٤٥١	١,٨٦٦,١٤٧	٧٩٦,١٣٤	٧٩٦,١٣٤	

إيضاح (١٢) - ذمم مدينة، بالصافي

تفاصيل البند -

٢٠٠٨	٢٠٠٩	
١,١٨١,٤٨٤	١,١٣٠,٣٩٦	شيكات برسم التحصيل
٢,٦٩٢,٨١٧	٢,٣٧٩,٥٩٤	ذمم تجارية
٢,٨٧٤,٣٠١	٣,٥٠٩,٩٩٠	
(١,٤٨٧,٠٢١)	(١,٤٨٧,٠٢١)	مخصص ذمم مشكوك في تحصيلها
٢,٣٨٧,٢٨٠	٢,٠٢٢,٩٦٩	

لقد كانت الحركة على حساب مخصص الذمم المشكوك في تحصيلها خلال السنة كما يلي:

٢٠٠٨	٢٠٠٩	
١,١٠٠,٤٥٥	١,٤٨٧,٠٢١	رصيد بداية السنة
٢٨٦,٥٦٦	-	إضافات خلال السنة
١,٤٨٧,٠٢١	١,٤٨٧,٠٢١	رصيد نهاية السنة

إيضاح (١٣) - النقد وأشياء النقد

تفاصيل البند -

٢٠٠٨	٢٠٠٩	
٤٤٢,٨٥٥	١٨٧,٣٩١	نقد في الصندوق وحسابات جارية لدى البنوك
٨٤٧,٥٦٦	٤,٠٥٠	ودائع قصيرة الأجل لدى البنوك
١,٢٩٠,٤٢١	١٩١,٤٤١	

الودائع لأجل لدى البنوك هي بالدينار الأردني، وتستحق بشكل نصف سنوي من تاريخ ربطها وبمعدل فائدة ٢٪.

إيضاح (١٤) - رأس المال المدفوع

تفاصيل البند -

٢٠٠٨	٢٠٠٩	
١٥,٠٠٠,٠٠٠	١٥,٠٠٠,٠٠٠	رأس المال المصرح به
١٥,٠٠٠,٠٠٠	١٥,٠٠٠,٠٠٠	رأس المال المكتتب به
١٥,٠٠٠,٠٠٠	١٥,٠٠٠,٠٠٠	رأس المال المدفوع

بناءً على قرار الهيئة العامة غير العادية بتاريخ ٣٠ تشرين أول ٢٠٠٦، تم تخفيض رأس المال المصرح به ليصبح ١٥,٠٠٠,٠٠٠ سهم وبقيمة إسمية دينار أردني واحد لكل سهم.

إيضاح (١٥) - احتياطي إجباري

تمثل المبالغ المتجمعة في هذا الحساب ما تم تحويله خلال السنوات بنسبة ١٠٪ من الأرباح السنوية وفقاً لقانون الشركات وهو غير قابل للتوزيع على المساهمين.

إيضاح (١٦) - التغيير المتراكم في القيمة العادلة

تفاصيل البند -

٢٠٠٨	٢٠٠٩	
(٦٢٤,٧٢٠)	(٦٨٦,٩٨٨)	الرصيد في بداية السنة
(٦٢,٣٦٨)	١٤,٦٠٠	أرباح (خسائر) غير متحققة
-	(٢٣٤,٥٩٧)	التدني في قيمة الموجودات المالية المتوفرة للبيع*
(٦٨٦,٩٨٨)	(٣٣٧,٧٩١)	الرصيد في نهاية السنة

* يمثل هذا البند الخسائر الناتجة من تدني قيمة استثمارات الشركة في شركة فلسطين للتنمية والاستثمار (باديكو)، حيث تم نقل قيمة التغير المتراكم في القيمة العادلة لهذه الاستثمارات والبالغة ٢٣٤,٥٩٧ دينار أردني من حقوق الملكية إلى بيان الدخل الموحد للسنة وذلك لتدني قيمتها العادلة عن قيمتها الدفترية بنسبة جوهرية ولفترة طويلة.

إيضاح (١٧) - قروض طويلة الأجل

تفاصيل البند -

٢٠٠٨	٢٠٠٩	
٣,٥٤٨,٦٥١	١,١٧٤,٢٩٠	قروض طويلة الأجل
(٣,٤٦٣,٥٧١)	(١,٠٠٧,٦٣٤)	ي طرح: أقساط قروض طويلة الأجل تستحق خلال عام
٨٥,٠٨٠	١٦٦,٦٥٦	

فيما يلي جدول استحقاقات أرصدة القروض طويلة الأجل كما في ٣١ كانون الأول ٢٠٠٩:

المبلغ	
١,٠٠٧,٦٣٤	ما يستحق خلال عام ٢٠١٠
١٦٦,٦٥٦	ما يستحق خلال عام ٢٠١١
١,١٧٤,٢٩٠	

- وقعت الشركة بتاريخ ١١ أيلول ٢٠٠٠ اتفاقية مع بنك محلي للحصول على قرض بمبلغ ٢,٧٠٠,٠٠٠ دولار أمريكي، يتم تسديده دفعة واحدة بتاريخ ٣٠ أيلول ٢٠٠١. تم إعادة جدولة رصيد القرض عدة مرات كان آخرها خلال عام ٢٠٠٥، حيث تم تسديد مبلغ ٥٤٠,٠٠٠ دولار أمريكي بتاريخ التوقيع على أن يسدد باقي رصيد القرض والبالغ ٢,١٦٠,٠٠٠ دولار أمريكي على النحو التالي:
- أقساط ربع سنوية بقيمة ٧٧,٥٠٠ دولار أمريكي تدفع إعتباراً من تاريخ ٣١ آب ٢٠٠٥ وهكذا في نهاية كل ثلاثة أشهر وحتى تاريخ ٢٨ شباط ٢٠٠٦.
- أقساط ربع سنوية بقيمة ١٢٠,٠٠٠ دولار أمريكي تدفع إعتباراً من ٣١ أيار ٢٠٠٦ وهكذا في نهاية كل ثلاثة أشهر باستثناء القسط الأخير الذي يمثل قيمة باقي رصيد القرض بمبلغ ١٢٧,٥٠٠ دولار أمريكي ويستحق بتاريخ ٢٨ شباط ٢٠١٠، يستحق على القرض فائدة سنوية بمعدل سعر الإقراض في أسواق لندن (ليبور) مضافاً إليه ١,٧٥٪ تحتسب شهرياً.

- وقعت الشركة بتاريخ ٢٨ تشرين ثاني ٢٠٠٥ اتفاقية مع بنك محلي للحصول على قرض مستندي بسقف ١,٠٠٠,٠٠٠ دولار أمريكي يستحق غب الطلب بفائدة بمعدل سعر الإقراض في أسواق لندن (ليبور) مضافاً إليه ١,٧٥٪ تحتسب شهرياً مقابل إيداع شيكات برسم التحصيل تغطي ما نسبته ٥٠٪ من الرصيد المستغل.
تم بتاريخ ١٤ تموز ٢٠٠٨ زيادة القرض المستندي ليصبح ٥,٠٠٠,٠٠٠ دولار يستحق عليه بفائدة سنوية بمعدل سعر الإقراض في أسواق لندن (ليبور) مضافاً إليه ٢٪ تحتسب شهرياً.
تم بتاريخ ٩ نيسان ٢٠٠٩ تخفيض سقف القرض المستندي ليصبح ٢,٥٠٠,٠٠٠ مليون دولار تستحق عليه بفائدة ٥,٥٪ سنوياً تحسب وتستوفى شهرياً.
تم بتاريخ ٩ نيسان ٢٠٠٩ فتح اعتماد مالي كجاري مدين بحد أقصى ١,٥٠٠,٠٠٠ دولار أمريكي تستحق عليه فائدة ٥,٥٪ سنوياً تحسب وتستوفى شهرياً.
تم بتاريخ ٩ نيسان ٢٠٠٩ توقيع اتفاقية مع بنك محلي للحصول على قرض بمبلغ ١,٠٠٠,٠٠٠ دولار أمريكي تستحق عليه فائدة ٥,٥٪ تحسب وتستوفى شهرياً على أن يسدد القرض بموجب أقساط شهرية تنتهي بتاريخ ٣٠/٦/٢٠١٠.
تم بتاريخ ٩ نيسان ٢٠٠٩ توقيع اتفاقية مع بنك محلي للحصول على قرض بمبلغ ٥٠٠,٠٠٠ دولار أمريكي تستحق عليه فائدة ٥,٥٪ سنوياً تحسب وتستوفى شهرياً على أن يسدد القرض بموجب أقساط شهرية تنتهي بتاريخ ٣٠/٩/٢٠١٢.

إيضاح (١٨) - مخصص تعويض نهاية الخدمة

يتم التخصيص لتعويض نهاية الخدمة للموظفين وفقاً لقانون العمل الساري المفعول في فلسطين على أساس راتب شهر عن كل سنة عمل.

فيما يلي ملخص الحركة على حساب مخصص تعويض نهاية الخدمة خلال السنة:

٢٠٠٨	٢٠٠٩	
١١٣,٣٧٧	١٢٩,٨٩١	رصيد بداية السنة
٤٥,٥٨٤	٣٥,٥٧٦	الإضافات
(٢٩,٠٧٠)	(٦,٥٥٦)	المبالغ المدفوعة
١٢٩,٨٩١	١٥٨,٩١١	رصيد نهاية السنة

إيضاح (١٩) - بنوك دائنة

يمثل هذا البند تسهيلات بنكية متمثلة بحسابات جارية مدينة حصلت عليها الشركة من بنوك محلية لتمويل نشاطاتها.

إيضاح (٢٠) - ذمم دائنة

تفاصيل البند -

٢٠٠٨	٢٠٠٩	
-	٤٧٧,٤٥٨	توزيعات أرباح
١٣١,٧٢١	٢٩٥,٦٣٤	شيكات آجلة للموردين
٤٨٧,٢٧١	١٣٨,١٣٠	ذمم دائنة
٤,١٦٨	٤,٩١٨	رديات اكتتاب رأس مال
٤٨,٤٩٧	-	مستحق للموظفين
٦٧١,٦٥٧	٩١٦,١٤٠	

إيضاح (٢١) - تكلفة المبيعات

تفاصيل البند -

٢٠٠٨	٢٠٠٩	
٨,١٧٨,٥٧٥	٤,١٧٣,٨٨٨	مواد مباشرة
٧٢٠,٤٢٣	٦٣٢,٣٣٣	تكاليف غير مباشرة
١٧٧,٩٢٦	٢٠٢,٨١١	أجور مباشرة
٩,٠٧٦,٩٢٤	٥,٠٠٩,٠٣٢	

إيضاح (٢٢) - المصاريف الإدارية والعمومية

تفاصيل البند -

٢٠٠٨	٢٠٠٩	
٢٦٨,٧٨٧	٢٥٧,٣٩٦	رواتب ومنافع متعلقة بها
١٦,٣٨١	١٨,٦٧٤	صندوق توفير الموظفين*
٤٣,٠٣٦	٤٥,٤٧٥	استهلاكات
٥,٠٧٩	٦,٤٨٧	قرطاسيه ومطبوعات
٢٣,٦٤٩	٢٦,٥٠٥	تأمينات
٢٣,٢١٠	٢٢,٣٥٩	بريد، فاكس وهاتف
٥,٥٥٨	٥,٥٦٠	كهرباء ومياه
٥٢,١٧١	٢١,٨٧٦	أتعاب مهنية واستشارات
١٩,٧٢٩	٦,٤٨٨	تبرعات
٢٥,٨٧٨	٢٨,٦٥٠	سفر وتقلات
١٩,٩٧٤	٢٠,٧٧٨	رسوم واشتراكات وتراخيص
٢,٢٤٠	٢,٩٠٩	تدريب ودورات
٦٨,٥٦٦	٩٣,٠٣٨	مصاريف أخرى
٥٧٤,١٥٨	٥٥٦,١٩٥	

* - قامت الشركة خلال عام ٢٠٠٦ بإنشاء "صندوق توفير موظفي الشركة". وفقا لنظام الصندوق تقوم الشركة باقتطاع ٥٪ شهريا من الراتب الإجمالي لكل موظف وتساهم الشركة بالمقابل بنسبة ٥٪ من راتب الموظف الإجمالي الشهري. تدار حسابات هذا الصندوق بشكل مستقل عن الشركة.

إيضاح (٢٣) - مصاريف البيع والتوزيع

تفاصيل البند -

٢٠٠٨	٢٠٠٩	
١١٤,٥٦٨	٦٩,٢٥٠	مصاريف شحن ونقل
٥٥,٩٩٨	٩١,٣٦٧	رواتب ومنافع متعلقة بها
٢٦,٩٤٢	٤,٢٦٢	مصاريف استشارات بيعيه
٢٤,٣٥١	٧٤,٢١٩	دعاية وإعلان
١٠,٠٣٠	١,٥٦١	مصاريف دورات
٦,٩٦٥	١٥,٣١١	مصاريف نقل بضاعة
٦,٢٠١	٥,٥٢٧	عمولات بيع
١,١٠٩	١,٢٤٨	مصاريف سيارات
٢٤٦,١٦٤	٢٦٢,٧٤٥	

إيضاح (٢٤) - أرباح الاستثمارات

تفاصيل البند -

٢٠٠٨	٢٠٠٩	
-	٢٠,٤١٥	أرباح مساهمات في شركات زميلة
١٨,٣٩٠	٣٢,٩٩٧	توزيعات أرباح موجودات مالية متوفرة للبيع
١٨,٣٩٠	٥٣,٤١٢	

إيضاح (٢٥) - ضريبة الدخل

منحت الشركة بتاريخ ٢١ حزيران ٢٠٠٠ الشهادة النهائية للاستفادة من الإعفاء الضريبي المنصوص عليه في قانون تشجيع الاستثمار في فلسطين. بموجب هذه الشهادة تم إعفاء الشركة من ضريبة الدخل لفترة ٥ سنوات تنتهي بتاريخ ٢١ آب ٢٠٠٤ بعد ذلك، تخضع الشركة لضريبة دخل بمعدل ٧,٥٪ سنويا عن الأرباح الخاضعة لضريبة الدخل ولمدة ٢٠ سنة إضافية. تم خلال عام ٢٠٠٤ تمديد فترة الإعفاء الضريبي للشركة لتصبح معفاة من ضريبة الدخل حتى ٢١ كانون أول ٢٠٠٦. خلال عام ٢٠٠٨ حصلت الشركة على تمديد للإعفاء الضريبي لمدة سنتان إضافيتان (٢٠٠٧ و ٢٠٠٨) وذلك عن الأرباح التشغيلية للشركة "من بيع الدقيق" وبذلك تم عكس قيمة مخصص الضريبة الذي تم إحتسابه خلال عام ٢٠٠٧ عن أرباح بيع الدقيق. و فيما يلي كيفية إحتساب مستحقات و مصروف الضرائب للعامين ٢٠٠٨ و ٢٠٠٩ على التوالي:

مستحقات و مصاريف الضرائب لعام ٢٠٠٩:

- مستحقات ضريبة الدخل لعام ٢٠٠٩:

٢٠٠٩	
٥٩٦,٧٤٨	الربح من عمليات التشغيل
	يطرح:
١٥٠,٢٢٧	خسائر أخرى بالصافي
٤٤٦,٥٢١	صافي الأرباح من عمليات التشغيل
	تعديلات لغايات ضريبة الدخل:
	يضاف:
٢٩,٠٢٠	التغير في رصيد احتياطي ترك الخدمة
٤٧٥,٥٤١	الربح الخاضع لضريبة الدخل
٣٥,٦٦٦	ضريبة الدخل على الأرباح التشغيلية بنسبة ٧,٥٪
	يضاف:
١,٨١٧	رصيد مستحقات ضريبة الدخل بداية السنة
٣٠٠	اتفاقيات ضريبة الدخل ٢٠٠٨
	يطرح:
٢,١١٧	دفعات لضريبة الدخل خلال السنة
٢٩,٥١٥	سلف مدفوعة لضريبة الدخل
٦,١٥١	رصيد مستحقات ضريبة الدخل

- مصاريف ضريبة الدخل لعام ٢٠٠٩:

٢٠٠٩	
٣٥,٦٦٦	ضريبة الدخل على الأرباح التشغيلية
	يطرح:
٢,١١٧	الضريبة المؤجلة على التغير في رصيد احتياطي ترك الخدمة
-	الضريبة المؤجلة على التغير في رصيد الديون المشكوك في تحصيلها
٣٣,٤٨٩	مصاريف ضريبة الدخل

- مصروف ومستحقات ضريبية الدخل لسنة ٢٠٠٨

٢٠٠٨	
١,٨١٧	ضريبة الدخل عن أرباح السنة
-	يطرح: ضرائب مؤجلة
-	يضاف: ضرائب سنوات سابقة
١,٨١٧	مصروف ومستحقات ضريبية الدخل للسنة

إيضاح (٢٦) - الحصص الأساسية والمخفضة للسهم من ربح السنة

تفاصيل البند -

٢٠٠٨	٢٠٠٩	
١,٩٤٦,٧٦١	١٣١,٨٤٧	صافي ربح السنة بعد ضريبة الدخل
١٥,٠٠٠,٠٠٠	١٥,٠٠٠,٠٠٠	المتوسط المرجح لعدد الأسهم المكتتب بها
٠,١٣٠	٠,٠٠٩	الحصص الأساسية والمخفضة للسهم من ربح السنة

إيضاح (٢٧) - معاملات مع جهات ذات علاقة

يمثل هذا البند الأرصدة والمعاملات التي تمت مع جهات ذات علاقة والتي تتضمن المساهمين الرئيسيين، أعضاء مجلس الإدارة والإدارة العليا وأية شركات يسيطرون عليها أو لهم القدرة على التأثير بها. يتم اعتماد سياسات الأسعار والشروط المتعلقة بالمعاملات مع الجهات ذات العلاقة من قبل مجلس إدارة الشركة.

فيما يلي الأرصدة والمعاملات مع الجهات ذات العلاقة:

٢٠٠٨	٢٠٠٩	
٩٥,٦١٩	١٤١,٠٠٤	رواتب ومنافع الاداره العليا
٧٢,٤١٦	٦١,٥٧٩	مبيعات
٢١,٩٨٤	٨,٥٥٦	ذمم مدينة
١,٢٠١,١٤٨	-	أرصدة وودائع بنكية
٣,٥٤٨,٦٥١	-	قروض
٥٧,٩٠٢	-	فوائد دائنة على الودائع
١٨٠,٣٧٨	-	فوائد بنكية على القروض

إيضاح (٢٨) - القيمة العادلة للأدوات المالية

تتألف الأدوات المالية من موجودات ومطلوبات مالية. تتكون الموجودات المالية من النقد وأشبه النقد والذمم المدينة وموجودات متوفرة للبيع. تتكون المطلوبات المالية من الذمم الدائنة والمخصصات والقروض والمطلوبات المتداولة الأخرى. إن القيمة العادلة للأدوات المالية لا تختلف بشكل جوهري عن قيمتها الدفترية.

إيضاح (٢٩) - التزامات تعاقدية:

على الشركة بتاريخ البيانات المالية إلتزامات تعاقدية ناتجة عن عقود مشتريات موقعة مع الموردين. يمثل مبلغ الإلتزامات التعاقدية الفرق بين القيمة الإجمالية للعقد وقيمة المواد التي تم توريدها كما بتاريخ البيانات المالية. فيما يلي ملخص لتلك الإلتزامات التعاقدية:

٢٠٠٨	٢٠٠٩	
٧٧٢,١٠١	١,٦٤٤,٨٨٠	عقود مشتريات مواد خام

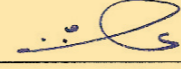
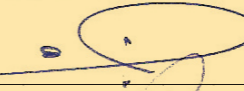

بالإضافة إلى ذلك، على الشركة بتاريخ البيانات المالية التزامات محتملة تتمثل في كمبيالات غب الطلب بمبلغ ٩,٩٢٢,٠٠٠ دولار أمريكي (أي ما يعادل ٧,٠٣٤,٦٩٨ دينار أردني) تم توقيعها لصالح بنك محلي مقابل القروض التي حصلت عليها الشركة (كما هو في إيضاح ١٧).



ملاحظات

الاقراءات

نقر نحن الموقعين أدناه بصحة ودقة اكتمال المعلومات والبيانات الواردة في التقرير السنوي .

التوقيع	الاسم
	1. الدكتور عبد المالك الجابر رئيس مجلس الإدارة
	2. السيد بسام حامد المدير العام
	3. السيد عصام الكخن المدير المالي



ملاحظات

A series of horizontal dotted lines for taking notes.

ملاحظات

A series of horizontal dotted lines for taking notes.



