



التقرير السنوي 20
14 Annual Report

نحو جودة افضل وسعر منافس



الفهرس

04	كلمة رئيس مجلس الادارة
07	جدول اعمال اجتماع الهيئة العامة
08	تقرير مجلس الادارة
49	المؤشرات الرئيسية للميزانية العمومية وبيان الدخل
61	البيانات المالية
83	الاقارات



كلمة رئيس مجلس الإدارة



الأخوة والاخوات المساهمين

باسمي ونيابة عن أعضاء مجلس الإدارة يسرني أن اعلن عن استمرار النجاح لدى شركتكم والتي كانت بفعل اتباع سياسات متحفظة واستراتيجية عمل متوازنة التي اتبعتها الشركة في السنوات الاخيرة والتي نعمل باستمرار على تطويرها. فلقد أثبت العام 2014 من جديد صواب تلك السياسة المتبعة في مزاوله أعمالها مستندة على مبدأ تحديد الاستراتيجيات، والاهداف المحددة، والقرارات الحكيمة.

ومن نجاح الى نجاح، فحققت الشركة خلال العام 2014 نمواً وتطوراً بالرغم من التحديات الجبارة التي واجهتها. فاستطاعت الشركة ان تحافظ على مركز مالي قوي إذ إنها حققت ارباح من العمليات التشغيلية للشركة بلغت 659,557 دينار اردني للسنة المالية 2014 .

كان عام 2014 عاما مفصليا بكل ما تحمله الكلمة من معنى، فالوصول الى النجاح ليس بالأمر السهل، فالصعوبة تكمن في المحافظة على هذا النجاح، وحافظنا على النجاح بالرغم من استمرار التحديات والصعوبات التي مازالت الشركة تواجهها. وتتمثل هذه التحديات والصعوبات والتي ذكرناها في السنوات السابقة والتي تشمل بما يلي :

1) التذبذب في سعر صرف الشيقل مقابل الدينار الاردني فكما الجميع يعلم وكما هو حال معظم الشركات التي تعمل في الاسواق الفلسطينية ان عام 2014 شهد في الربع الاخير تغير في اسعار صرف الشيقل مقابل الدينار حيث بلغت خسارة الشركة من فروقات العملة (350,313) دينار أردني، وذلك نتيجة التغير في سعر صرف الدينار مقابل الشيقل من 4.9 سعر إغلاق السنة المالية لعام 2013 إلى 5.50 سعر إغلاق السنة المالية لعام 2014 بالدينار الاردني ويمثل هذا المبلغ إجمالي الخسائر التي تكبدتها الشركة من إعادة تقييم النقد وأشباه النقد والموجودات المتداولة الأخرى والذمم الدائنة والمطلوبات المتداولة الأخرى.

2) التذبذب المستمر في اسعار القمح عالميا.

3) مازالت المنافسة الحقيقية مغيبة فمازال يسمح للطحين الاسرائيلي دخول الاسواق الفلسطينية واغراقه بحرية كاملة وبدون اية قيود، و في الوقت الذي لانستطيع البيع في الاسواق الاسرائيلية نتيجة للقيود التي يتم فرضها من الجانب الاسرائيلي على المنتج الفلسطيني.

4) الاستمرار في اغراق السوق الفلسطيني بالطحين المستورد من الخارج حيث يوجد ما لا يقل عن 30 مستورد، يقومون بالاستيراد من تركيا ، مصر ، اوكرانيا..... وغيرها من الدول، وبحرية كاملة بدون اية قيود .

5) عدم قيام جهات الاختصاص في السلطة الوطنية الفلسطينية بخطوات فعلية لتنظيم السوق الفلسطيني وتعزيز المنتج الفلسطيني بالرغم من قيامها بعدد من المبادرات الا اننا لم نلمس نتائجها بعد على ارض الواقع .



المساهمين الأعزاء:

ماليا، كان العام 2014 جيدا للشركة ، حيث استطاعت ادارة الشركة ان تحول الخسارة من عمليات التشغيل للعام 2013 إلى ربح اجمالي بلغ 659,557 دينار اردني للعام 2014، وبسبب التذبذب في سعر صرف الشيقل مقابل الدينار كما ذكرنا سابقا انخفض صافي الربح بعد الضريبة في عام 2014 الى 163,681 دينار اردني بالمقابل بلغ في عام 2013 بالدينار الاردني 214,946.

إننا نتطلع إلى مستقبل افضل في تنوع وتوسع نشاطات الشركة في العام 2015. حيث عملت الشركة في عام 2015 على بناء هنجر صناعي وتأجيره لبرنامج الغذاء العالمي، وجاري العمل حاليا على تجهيز وافتتاح اول مخبز من سلسلة مخابز تابعة للشركة حيث من المتوقع ان يتم افتتاح المخبز في بداية شهر ايار في مدينة اربحا .

ونعدكم مساهمينا الاعزاء ان نمضي قدما في ارساء سفينة الشركة على بر الامان من خلال تكاتف مجلس الادارة والادارة التنفيذية ودعمكم لنا .

كلمة شكر وتقدير

وفي النهاية لا يسعني إلا التعبير عن امتناني وجزيل شكري لكم أولا ولزملائي أعضاء مجلس الإدارة على الثقة والدعم المتواصل، ونخص بالشكر الادارة التنفيذية على جهودها المميزة، ونسأل المولى عز وجل أن يوفقنا جميعا في خطواتنا المستقبلية وأن يكمل جهودنا بالنجاح والتوفيق

رئيس مجلس الادارة

د. عبد المالك الجابر



جدول أعمال الهيئة العامة العادية

للسنة المالية المنتهية بتاريخ 31 /كانون الأول/ 2014

يقترح مجلس الإدارة على الهيئة العامة العادية النظر في جدول الأعمال التالي:

1. تلاوة تقرير مجلس الإدارة عن السنة المنتهية في 2014/12/31
2. تلاوة تقرير مدقق حسابات الشركة للسنة المالية المنتهية في 2014/12/31
3. مناقشة البيانات المالية للشركة والمصادقة عليها للسنة المالية المنتهية في 2014/12/31 .
4. إبراء ذمة أعضاء مجلس الإدارة عن السنة المالية المنتهية في 2014 /12/31.
5. انتخاب أعضاء مجلس الإدارة للدورة القادمة .
6. انتخاب مدقق حسابات الشركة للسنة المالية 2015 .
7. أي أمور أخرى تقترح الهيئة العامة إدراجها في جدول الأعمال وتدخل في نطاق أعمال الاجتماع العادي للهيئة العامة.



التقرير السنوي لمجلس الإدارة

مساهمينا الكرام في البداية نشكركم على ثقتكم العالية التي اوليتمونا اياها ، واننا على العهد سائرون وسنبذل قصارى جهودنا لتحقيق المصالح المنشودة من قبلكم، ويسرنا ان نضع بين ايديكم تقريرنا السنوي املين ان نكون على حسن ظنكم بنا .

رؤية الشركة

أن نكون ونبقى دوما الشركة الرائدة في إنتاج الدقيق ومشتقاته في فلسطين، وان ننتج منتجات آمنة لمجتمع أكثر صحة.

رسالة الشركة

إنتاج منتجات عالية الجودة بحرفة ومذاق خاص وبأسعار منافسة وضمن الحدود الزمنية المنصوص عليها وفقا لعملائنا ومتطلبات السوق.

قيمنا

- رضا العملاء .
- الابتكار عن طريق تطوير المنتجات .
- المرونة .
- الاستدامة.

الاهداف الاستراتيجية

- الحفاظ على الجودة وتحسينها بما يتفق مع المواصفات والمقاييس وتطوير منتجات ذات قيمة مضافة .
- الحصول على حصة مناسبة من السوق.
- تشجيع الابتكار والتجديد بما يخدم منتجاتنا ومبيعاتنا ويزيد ثقة المستهلكين ويلبي احتياجاتهم.
- خدمة عملائنا بطريقة موثوقة وفعالة ومربحة ، مما يجعل منا شريكا أهل بالاختيار.
- إدارة العمل أخلاقيا حسب سياسات ومعايير دولية وبما يتوافق مع القوانين واللوائح الفلسطينية
- تحقيق التميز المؤسسي من خلال ثقافة الشركات التي تعزز الالتزام والعمل الجماعي وروح المبادرة والإنجاز والالتزام بمدونة الحوكمة .
- تحقيق أرباح معقولة بما يضمن النمو المنتظم لأعمالنا وتحقيق الرضا لمساهميننا وشركائنا.
- أن نكون مسؤولين اجتماعيًا وبيئيًا وصحيًا.

محتاجاتنا



و فيما يلي وقفة على اهم المؤشرات والمعطيات للعام 2014: أولاً: نبذة تعريفية عن الشركة

1. أنشطة الشركة الرئيسية

سجلت شركة مطاحن القمح الذهبي المساهمة العامة المحدوده، في سجل الشركات في فلسطين بتاريخ 29 آب 1995، كشركة مساهمة عامة محدودة تحت رقم 562600544 بمقتضى قانون الشركات لسنة 1964.

باشرت الشركة عملية الانتاج الفعلي في نهاية عام 1999 .

حيث بدأت الشركة بإنتاج مادة الطحين بكافة انواعه بالإضافة الى منتجات اخرى مثل السميد والنخاله و حملت كافة المنتجات شعار السنبله كإشاره على التحدي والاصرار على تقديم أفضل المنتجات من ناحية الجوده والسعر، حيث أثبتت منتجات شركة مطاحن القمح الذهبي جودتها وقدرتها التنافسية في الأسعار وقدرتها التي لا تدع مجال للشك بأن تكون بديلاً مميّزاً عن المنتج الإسرائيلي بالرغم من كافة الاجراءات التي تنتهجها المطاحن الإسرائيلية في زعزعة ثقة المستهلك الفلسطيني بالمنتج.

2. مركز الشركة وفروعها

تقع شركة مطاحن القمح الذهبي في قرية برهام، إحدى قرى محافظة رام الله حيث تبلغ المساحة الإجمالية للأرض المقامة عليها الشركة والأراضي المجاوره لها حوالي 91 دونم تقريبا، ولا يوجد للشركة اية فروع اخرى.

تعتبر شركة الجنوب المساهمة الخصوصية ومقرها الرئيسي في الخليل الشركة التابعة للمطاحن ، حيث تم تجميد نشاطها عام 2006 واصبح يقتصر عمل الشركة حالياً على تحصيل الذمم المدينة المستحقة من عملائها .

لقد كانت نسبة ملكية الشركة المباشرة في راس مال شركة الجنوب للتجارة والتوزيع كما يلي:

راس المال		نسبة الملكية %	
المدفوع	المكتتب به	2013	2014
25,500	50,000	51	51

شركة الجنوب للتجارة والتوزيع



ثانياً : مجلس الإدارة وكبار مساهمي الشركة

1. نبذة تعريفية عن أعضاء مجلس الإدارة :-

اجتمع مجلس الإدارة في عام 2014 ستة مرات موزعين على اشهر السنة. لم يتغيب أي من أعضاء المجلس عن أي جلسة بدون عذر مشروع، وكانت نسبة حضور الاعضاء للجلسات خلال عام 2014 96% ، وبلغ عدد أعضاء مجلس الإدارة تسعة اعضاء تفاصيلهم كمايلي :

الاسم	المنصب	الجهة الممثل عنها	الشهادة الجامعية	تاريخ الميلاد	العمل الحالي والخبرة
د. عبد المالك الجابر	رئيس مجلس الإدارة	عن نفسه	بكالوريوس وماجستير هندسة دكتوراه وماجستير ادارة الاعمال	1965	نائب رئيس مجلس الادارة والرئيس التنفيذي لمجموعة الاتصالات الفلسطينية 2005-2009 الرئيس التنفيذي لزين الشرق، ورئيس العمليات لمجموعة زين، 2009-2011 شريك استراتيجي ورئيس مجلس إدارة شركة الشرق الاوسط لخدمات الدفع عضو مجلس إدارة شركة واصل للوجستية، شركة Expert911، شركة جاليري الشرق، شركة شويت، شركة سلتني، صندوق استثمار Oasis عضو مجلس أمناء جامعة ال البيت، جامعة العلوم والتكنولوجيا

الاسم	المنصب	الجهة التي تمثل عنها	الشهادة الجامعية	تاريخ الميلاد	العمل الحالي والخبرة
سامر عزيز بولص شحاده	نائب رئيس مجلس الإدارة	شركة المسيرة للاستثمار	شهادة عليا في القانون وعلم النفس والاقتصاد	1959	امين صندوق في جمعية ICC- القدس مؤسس وعضو في مؤسسة الشباب الرؤساء باحث-الاتحاد الفلسطيني للمكمن-واشنطن مساعد تدريس - دائرة العلوم السياسية-جامعة بروجهام يونغ مساعد باحث-منظمة الصحة العالمية-رام الله
			بكالوريوس علوم سياسية		مستشار مدير عام شركة التامين الوطنية للعلاقات العامة
د. بسام سالم خليل حنايا	عضو مجلس ادارته	عن نفسه	ماجستير علا قات دولية		مدير عام شركة ابراج الوطنية 2009 حتى الان رئيس مجلس امناء الفرندز
			بكالوريوس طب اسنان 1987	1959	العمل في عيادة خاصة في رام الله عضو مجلس الادارة في شركة المستثمرون العرب
					عضو مجلس الادارة في الشركة العربية للخدمات الطبية



الاسم	المنصب	الجهة الممثل عنها	الشهادة الجامعية	تاريخ الميلاد	العمل الحالي والخبرة
عبد الحكيم حسن قاسم فقهه	عضو مجلس اداره	شركة فلسطين للاستثمار الصناعي	ماجستير علوم إدارية (MBA)	1964	مدير مالي لمجموعة شركة سختيار فلسطين 2006-1993
			بكالوريوس محاسبة واقتماد		مدير عام شركة فلسطين للاستثمار الصناعي 2006 حتى الآن . عضو جمعية رجال الأعمال الفلسطينية .
رامي كمال بسيل شمشوم	عضو مجلس اداره	شركة الاتصالات الفلسطينية	ماجستير في ادارة الاعمال جامعة Kalloug School of Management بكالوريس ادارة اعمال جامعة Earham	1972	رئيس مجلس إدارة الشركة الوطنية لصناعة الالكترون . عضو مجلس إدارة منتدب لشركة دواجن فلسطين
			ماجستير في ادارة التسويق والتطوير في شركة الكوكا كولا		مدير دائرة التسويق والتطوير في شركة الكوكا كولا
			مدير ادارة التطوير في شركة VTAL رئيس الادارة التجارية في شركة الاتصالات 2009- مدير عام شركة حضارة لتكنولوجيا المعلومات 2010-حتى الان		

الاسم	المنصب	الجهة الممثل عنها	الشهادة الجامعية	تاريخ الميلاد	العمل الحالي والخبرة
أياد نبيه درويش الحجري	عضو مجلس إدارة	شركة المستقبل للاستثمار العامة	بكالوريوس هندسة زراعية	1947	مدير عام شركة استرا للاستثمار /الاردن عضو مجلس إدارة شركة الشرق الأوسط للتأمين /الاردن عضو مجلس إدارة شركة مظهر عناب وشركاهم /الاردن عضو مجلس إدارة الشركة التقنية لتجارة المركبات وقطع الغيار /الاردن عضو مجلس إدارة شركة المشروعات الوطنية كوكا كولا /فلسطين
أيهاب الأشقر	عضو مجلس الإدارة	شركة ترست العقارية		1964	رئيس مجلس إدارة شركة ترست العقارية نائب رئيس مجلس إدارة واصل عضو مجلس الإدارة المنتدب للاستثمار وتطوير الاعمال في شركة ترست العالمية للتأمين في فلسطين رئيس مجلس إدارة شركة ترست للسياحة والسفر والحج والعمرة عضو مجلس إدارة بنك الرفاه سابقا البنك الوطني حاليا



الاسم	المنصب	الجهة الممثل عنها	الشهادة الجامعية	تاريخ الميلاد	العمل الحالي والخبرة
* معن عدنان حمدان ملحم	عضو مجلس ادارة	صندوق اذار موظفي شركة الاتصالات الفلسطينية	بكالوريس محاسبه ماجستير في إدارة الأعمال من جامعة القدس ابو ديس	1977	منسق عمليات ادارة المبيعات - شركة جوال 2001-1999 مدير دائرة دعم الأجهزة - شركة جوال 2001-2002 مدير دائرة مبيعات الوكلاء - شركة جوال 2002-2003 مدير ادارة المبيعات - شركة جوال 2003-2006 مدير دائرة التسويق- شركة جوال 2006-2011 نائب مدير عام شركة جوال 2011-2014 مدير عام شركة الاتصالات الفلسطينية 2014 حتى الآن

الاسم	المنصب	الجهة الممثلة عنها	الشهادة الجامعية	تاريخ الميلاد	العمل الحالي والخبرة
* عبد المجيد محمد عبد المجيد ملحم	عضو مجلس ادارته	صندوق اطار موظفي شركة للاتصالات الفلسطينية	بكالوريس محاسبه	1977	مدير الائتمان والتحويل - شركة جوال 2001-2004 مدير إدارة العناية بالزبائن - شركة جوال 2004-2006 إدارة المبيعات - شركة جوال 2006-2008 رئيس إدارة مبيعات الجملة - مجموعة الاتصالات الفلسطينية 2008-2010 مدير عام شركة الاتصالات الفلسطينية 2010 حتى الآن عضو مجلس ادارة شركة فلسطين لصناعات اللدائن (الدائن) م.ع.م عضو مجلس ادارة في شركة مصانع الزبوت النباتية
** زاهر اسماعيل الهموز	عضو مجلس الادارة	شركة فلسطين للاستثمار الصناعي	ماجستير في المحاسبة من جامعة أوكلاهما الامريكية بكالوريس ادارة اعمال من جامعة اليرموك	1961	عضو مجلس ادارة في مجلس تنظيم قطاع الكهرباء الفلسطيني

* تم تعيين السيد معين ملحم بديل عن السيد عبد المجيد ملحم بتاريخ 20.11.2014

** قدم السيد زاهر الهموز استقالته من عضوية مجلس الادارة بتاريخ 17.12.2014

2. مزايا ومكافآت مجلس الادارة واخرى :-

- لم يتقاضى أعضاء مجلس الادارة اية مكافآت لعام 2014 واقتصرت المزايا فقط على صرف بدلات حضور جلسات لمن حضر من اعضاء مجلس الادارة، بلغ اجمالي ما تم دفعة لأعضاء مجلس الادارة 18,079.5 دينار اردني ، ومن الجدير ذكره ان سياسة الشركة تقضي بصرف مبلغ 500 دولار امريكي مايعادل 354 دينار اردني لكل عضو مجلس ادارة حضر اجتماعات المجلس.

الاسم	المنصب	بدل حضور جلسات بالدينار
د. عبد المالك الجابر	رئيس مجلس الاداره	1,772.50
سامر عزيز بولص شحاده	نائب رئيس مجلس الادارة	2,127.00
عبد المجيد محمد عبد المجيد ملحم	عضو مجلس اداره	1,418.00
عبد الحكيم حسن قاسم فقهاء	عضو مجلس اداره	2,127.00
رامي كمال بسيل شمشوم	عضو مجلس اداره	2,127.00
اياد نبيه درويش الحجى	عضو مجلس اداره	2,127.00
ايهاب الاشقر	عضو مجلس الادارة	2,127.00
زاهر اسماعيل الهموز	عضو مجلس الادارة	1,772.50
د. بسام سالم خليل حنانيا	عضو مجلس اداره	2,127.00
معن ملحم	عضو مجلس اداره	354.50
المجموع		18,079.5

- لا يوجد عقود وصفقات لاطراف ذوي صلة .

3. كبار مساهمي الشركة :-

فيما يلي جدول يبين تفاصيل كبار مساهمي الشركة الذين يملكون أكثر من 5% كما في كشف المساهمين 2013/12/31 و2014/12/31

2013			2014		
نسبة المساهمه	عدد الاسهم	اسم المساهم	نسبة المساهمه	عدد الاسهم	اسم المساهم
12.40%	1,860,000	صندوق ادخار موظفي شركة الاتصالات الفلسطينية	12.40%	1,860,000	صندوق ادخار موظفي شركة الاتصالات الفلسطينية
12.72%	1,908,320	صبيح طاهر درويش مصري	12.72%	1,908,320	صبيح طاهر درويش مصري
13.72%	2,058,415	شركة المستقبل للاستثمارات العامة	13.72%	2,058,415	شركة المستقبل للاستثمارات العامة
18.35%	2,752,598	شركة فلسطين للاستثمار الصناعي	18.35%	2,752,598	شركة فلسطين للاستثمار الصناعي
مساهم	1016	بلغ عدد المساهمين في نهاية عام 2013	مساهم	1012	بلغ عدد المساهمين في نهاية عام 2014
عدد الاسهم المصدرة من الشركة 15,000,000 سهم			عدد الاسهم المصدرة من الشركة 15,000,000 سهم		

4- ملكية أعضاء مجلس الإدارة من الأوراق المالية :-
فيما يلي جدول يبين عدد الأسهم المملوكة لأعضاء مجلس الإدارة وإفانهم من الدرجة الأولى:

الترتيب	اسم عضو مجلس الإدارة	الجنسية	الجهة الممثل عنها	عدد الأسهم المملوكة له شخصيا	عدد الأسهم المملوكة لأقاربه	عدد الأسهم للجهة الممثل عنها	مجموع الأسهم	النسبة من رأسمال
1	عبدالمالك احمد عبدالمالك الجابر (رئيس مجلس الإدارة)	هوية القدس	عن نفسه	35,000	297,589		332,589	2.22%
2	بسام سالم خليل حنايا (عضو مجلس الإدارة)	فلسطيني	عن نفسه	121,500	3,000		124,500	0.83%
3	سامر عزيز بولص شحادة (نائب رئيس مجلس الإدارة)	هوية القدس	عن شركة المسيرة للاستثمار			35,000	35,000	0.23%
4	انهاب الاشقر (عضو مجلس الإدارة)	فلسطيني	شركة ترست العقارية			35,000	35,000	0.23%
5	رامي شمشوم (عضو مجلس الإدارة)	فلسطيني	عن شركة الاتصالات الفلسطينية			485,919	485,919	3.24%
6	عبد المجيد ملحم (عضو مجلس الإدارة)	فلسطيني	عن صندوق ادخار موظفي شركة الاتصالات الفلسطينية			1,860,000	1,860,000	12.40%
6	معين ملحم (عضو مجلس الإدارة)	فلسطيني	عن صندوق ادخار موظفي شركة الاتصالات الفلسطينية			1,860,000	1,860,000	12.40%
7	يارد نبيه درويش الحجي (عضو مجلس الإدارة)	فلسطيني	عن شركة المستقل للاستثمارات العامة			2,058,415	2,058,415	13.72%
8	عبد الحكيم حسن قاسم فقهاء (عضو مجلس الإدارة)	فلسطيني	عن شركة فلسطين للاستثمار الصناعي			2,752,598	2,752,598	18.35%
9	زاهر الهموز (عضو مجلس الإدارة)	فلسطيني						
	المجموع			156,500	300,589	7,226,932	7,684,021	51.23%

5. ملكية اقرباء اعضاء مجلس الادارة من الاوراق المالية

فيما يلي جدول يبين عدد الاسهم المملوكة لا قرباء اعضاء مجلس الادارة:

اسم عضو مجلس الادارة	صلة القرابة	2014	2013
رانية امين سعد الدين	زوج عبدالملك الجابر	297,589	54,560
حنان بسام سالم خليل حنانيا	ابنة بسام سالم خليل حنانيا	1,000	1,000
سالم بسام سالم خليل حنانيا	ابن بسام سالم خليل حنانيا	1,000	1,000
سامي بسام سالم خليل حنانيا	ابن بسام سالم خليل حنانيا	1,000	1,000
المجموع		300,589	57,560





ثالثا : اللجان المنبثقة عن مجلس الادارة

1. تعتبر اللجان المنبثقة عن مجلس الادارة لجان دائمة لاتحل الا من خلال قرار يصدر عن مجلس الادارة ويتم تحديد مسؤوليات وواجبات كل لجنة وتفويض الصلاحيات الخاصة بها من قبل مجلس الادارة وفيما يلي ملخص لمهام وصلاحيات كل لجنة :

اللجنة القانونية :

- عقد اجتماعات مع الادارة التنفيذية ومحامي الشركة والمستشار القانوني لمراجعة الذمم المدينة المتعثرة .
- تقديم التقارير المتعلقة بها الى مجلس الادارة .
- وتتكون من:

سامر شحادة	نائب رئيس مجلس الادارة
ايهاب الاشقر	عضو مجلس الادارة
بسام حنايا	عضو مجلس الادارة
بسام ولويل	مدير عام الشركة
عصام الكخن	مدير مالي الشركة

لجنة المشتريات :

- الموافقة على طلبات مشتريات القمح التي تزيد كميته عن خمسة الاف طن .
- الموافقة على طلبات شراء اصول للشركة تزيد قيمتها عن 10 الاف دينار اردني.
- تقديم التقارير المتعلقة بها الى مجلس الادارة .
- وتتكون من:

سامر شحادة	نائب رئيس مجلس الادارة
عبد الحكيم الفقهاء	عضو مجلس الادارة
رامي شمشوم	عضو مجلس الادارة
ايهاب الاشقر	عضو مجلس الادارة
بسام ولويل	مدير عام الشركة
عبد الله داوود	المدير الاداري
نضال عطاونة	مدير التسويق وخدمة مابعد البيع



لجنة التدقيق :

- مراجعة القوائم المالية وسماع رأي مدقق الحسابات الخارجي وملاحظاته قبل عرضها على مجلس الادارة.
- دراسة السياسات المحاسبية المستخدمة، وتقديم التوصيات اللازمة.
- العمل كفناة اتصال بين المدقق الداخلي ومجلس الادارة.
- الاشراف على عملية التدقيق الداخلي في الشركة.
- دراسة الضوابط الداخلية الرقابية من خلال ملاحظات وتقارير التدقيق الداخلي والخارجي، وتقديم التوجيهات والتوصيات اللازمة.
- تقديم التقارير المتعلقة بها الى مجلس الادارة .
- وتتكون من:

عبد الحكيم الفقهاء
معن ملحم
بسام حنانيا

عضو مجلس الادارة
عضو مجلس الادارة
عضو مجلس الادارة

لجنة الحوكمة :

- مراجعة السياسات والاجراءات الادارية والمالية .
- التأكد من تطبيق قواعد الحوكمة وتجنب تضارب مصالح رئيس وأعضاء مجلس الادارة مع مصالحهم ومنافعهم الشخصية
- تقديم التقارير المتعلقة بها الى مجلس الادارة .
- وتتكون من:

عبد المالك الجابر
سامر شحادة
رامي شمشوم

رئيس مجلس الادارة
نائب رئيس مجلس الادارة
عضو مجلس الادارة



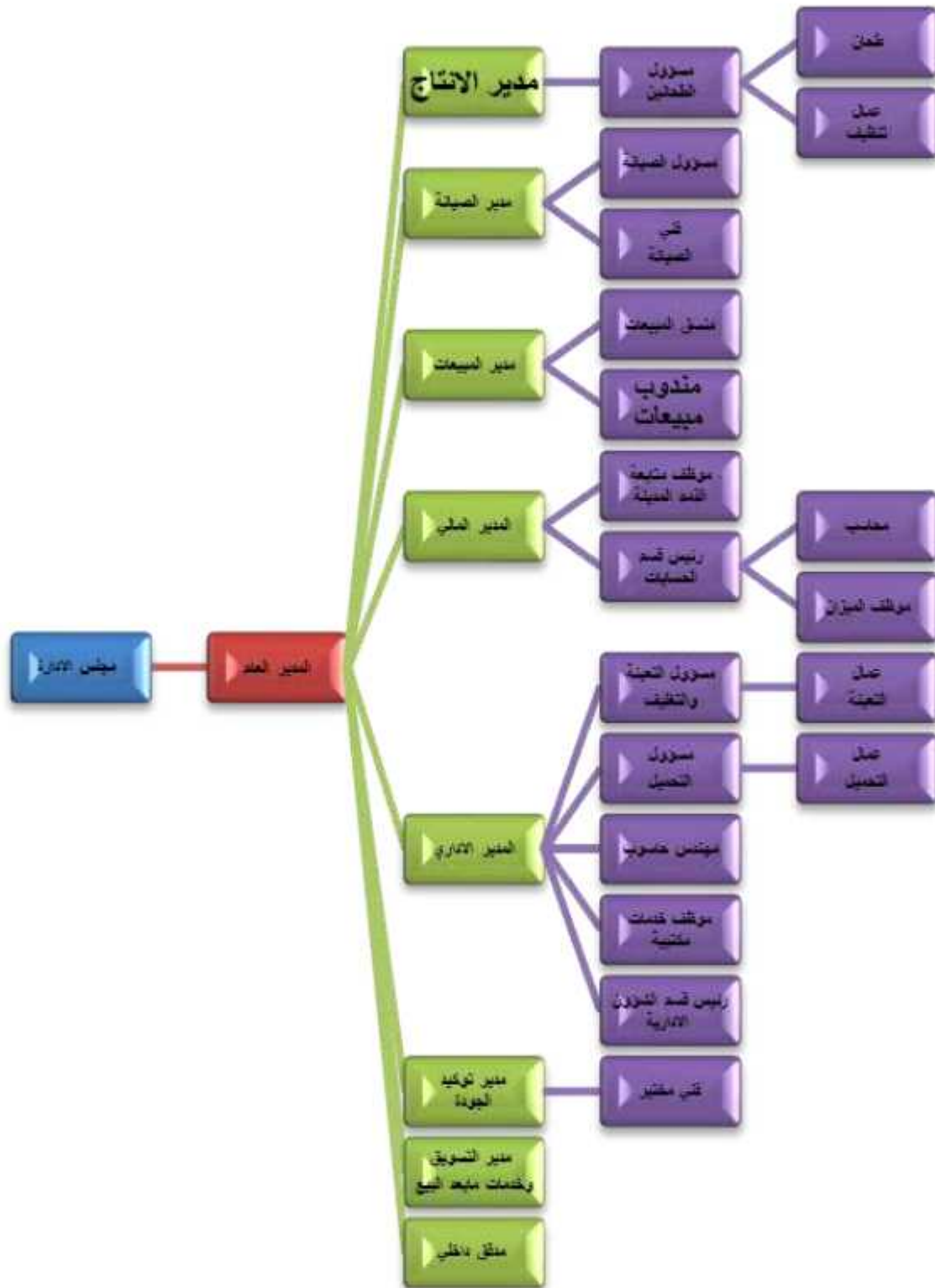
2. جلسات اللجان :

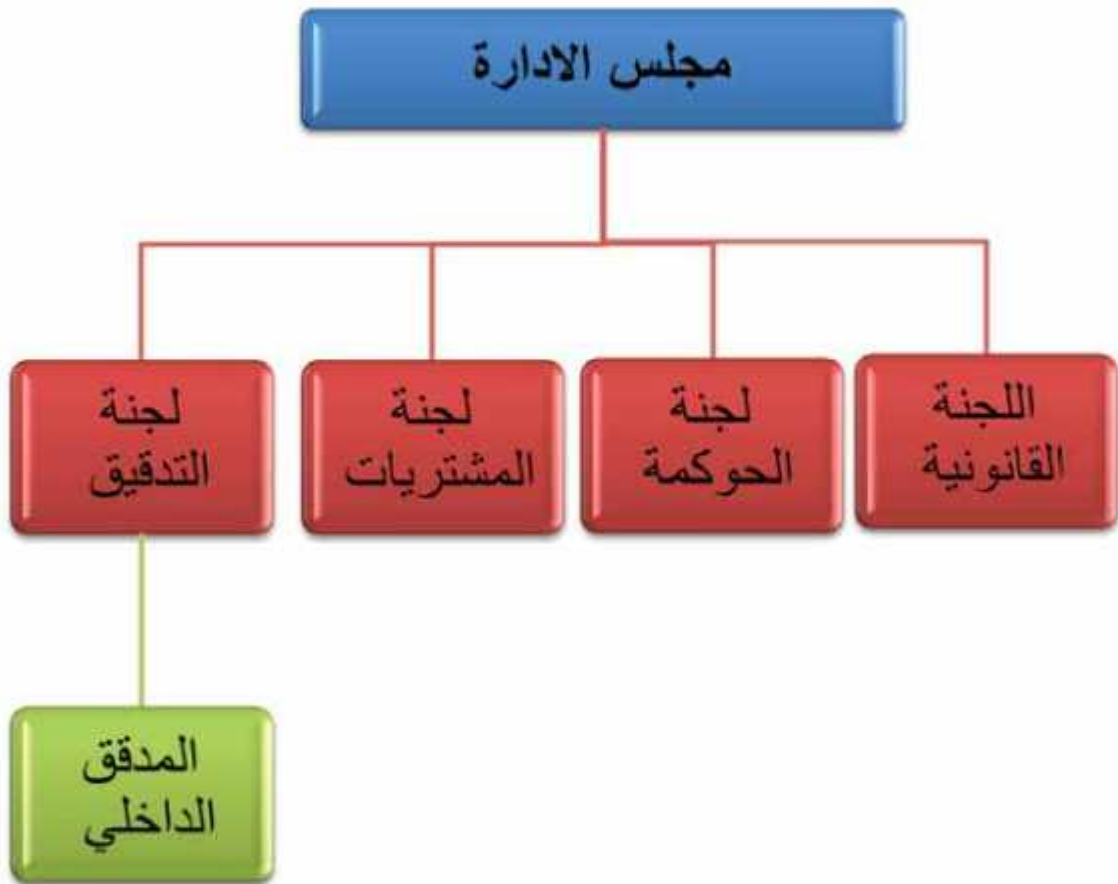
- تعقد اللجنة القانونية بناء على متطلبات العمل ، تم في عام 2014 عقد ثلاث جلسات تم خلالها مناقشة التقارير المنبثقة من الدائرة المالية والمستشار القانوني ، تم الالتزام بكافة التوصيات التي اقرتها اللجنة القانونية .
- تعقد لجنة المشتريات بناء على متطلبات العمل ، تم في عام 2014 عقد ثلاث جلسات للموافقة على شراء قمع حسب الاصول وثلاث جلسات للموافقة على شراء اصول للشركة .
- تعقد لجنة التدقيق بناء على متطلبات العمل تم في عام 2014 عقد اربعة جلسات تم خلالها مناقشة التقارير المنبثقة من دائرة التدقيق الداخلي ، سيتم الالتزام بكافة التوصيات التي اقرتها لجنة التدقيق .
- تعقد لجنة الحوكمة لمراجعة السياسات والاجراءات الادارية والمالية بما يتناسب مع متطلبات الحوكمة وتبني كافة بنود مدونة الحوكمة الفلسطينية.

3. لا يتقاضى أعضاء اللجان اي اتعاب او بدلات حضور عن مشاركتهم في عمل هذه اللجان.

رابعاً : الادارة التنفيذية وموظفي الشركة والسياسات الادارية والمالية والقانونية

1. الهيكل التنظيمي للشركة :-





2. نبذة تعريفية عن الإدارة التنفيذية :-

عدد الاسهم	الجنسية	العمل الحالي والخبرة	تاريخ الميلاد	الشهادة الجامعية	المنصب	الاسم
150,000	فلسطيني	مناظر في جامعة النجاح، نابلس 1993-1989	1961		المدير العام	بسام عبد الرحيم اسماعيل حامد
		مدير عام الاتحاد التعاوني الزراعي 1995 – 1993				
		مدير عام المركز الفلسطيني للبحاث الطاقة والبيئة - 1995- 2000		بكالوريوس في المحاسبة وادارة الأعمال 1984		
		مدير عام شركة دواجن فلسطين وشركة فلسطين للاستثمار الصناعي - 2000- 2004		ماجستير في المحاسبة و ادارة الاعمال 1988		
		مدير عام الخدمات التجارية صندوق الاستثمار الفلسطيني – 2004 - 2005		دبلوم في التسويق 2006		
		نائب الرئيس التنفيذي للعلاقات العامه والاستثمار مجموعة الاتصالات 2005- 2008				
		نائب رئيس مجلس ادارة مؤسسة انجاز فلسطين - 2008 حتى الان				



عدد الاسم	الجنسية	العمل الحالي والخبرة	تاريخ الميلاد	الشهادة الجامعية	المنصب	الاسم
لايمالك	فلسطيني	محاسب رئيسي في شركة مصانع الزيت النباتية، نابلس 1999-2002 رئيس قسم المحاسبة في مجموعة المنازة للاستثمار، رام الله 2002- 2004	1976	بكالوريس في المحاسبة وادارة الاعمال، 1999 ماجستير في المحاسبة والضرائب، 2006	المدير المالي	عصام فتحي رشيد اللكهن
		مدير مالي في شركة مطاحن القمح الذهبي، رام الله 2004 حتى الان				
لايمالك	فلسطيني	فني مختبر في شركة مطاحن القمح الذهبي	1975	بكالوريس في الكيمياء، 1999 ماجستير في الكيمياء العضوية 2005.	مدير تأكيد الجودة	محمد نافذ امين فلالوة
		مدير تأكيد جودة في شركة مطاحن القمح الذهبي، رام الله 2006 حتى الان				
لا يملك	فلسطيني	مدير تأكيد الجودة في شركة البيار لمنتجات اليابان من 2006-2009 مديرا للتسويق وخدمات مابعد البيع في شركة مطاحن القمح الذهبي	1983	بكالوريوس في الهندسة الزراعية (تغذية وتكنولوجيا غذاء 2006. بكالوريوس في ادارة اعمال، 2000.	مدير التسويق وخدمات مابعد البيع	نضال احمد محمود عطاونة
		مدير تسويق شركة عبر البحار من 2006-2008 مدير مبيعات شركة مطاحن القمح الذهبي		1977	بكالوريوس في ادارة اعمال، 2000.	مدير المبيعات



الاسم	المنصب	الشهادة الجامعية	تاريخ الميلاد	العمل الحالي والخبرة	الجنسية	عدد الاسوم
أيمن محمد عبدالرحمن كميل	مدير الصيانة	بكالوريوس في الهندسة الكهربائية، 2005	1980	مدرس في التربية والتعليم 2005-2006 مشرف صيانة في شركة المشروبات الوطنية من 2007-2011 مدير الصيانة في شركة مطاحن القمح الذهبي	فلسطيني	لايملك
عصام طلعت ناصيف حرب	المدير الفني	بكالوريوس في الهندسة كهربائية، 1995	1969	منسق فني في شركة وكلاء وموزعي متروك، رام الله 1996- 1997 مدير فني في شركة مطاحن القمح الذهبي، رام الله 1998 حتى الآن	فلسطيني	لايملك
		ماجستير في ادارة الاعمال، 2009				
عبد الله ابراهيم حسن حسن	المدير الاداري	بكالوريوس في المحاسبة، 1999	1977	مدير الشؤون الادارية في بلدية فلسطينية، 2000-2005 مدير اداري ومالي لماتقى فلسطين للتمنية، رام الله 2006-2008 مدير اداري في شركة مطاحن القمح الذهبي، رام الله 2008 حتى الآن	فلسطيني	لايملك
		ماجستير في ادارة الاعمال، 2003				

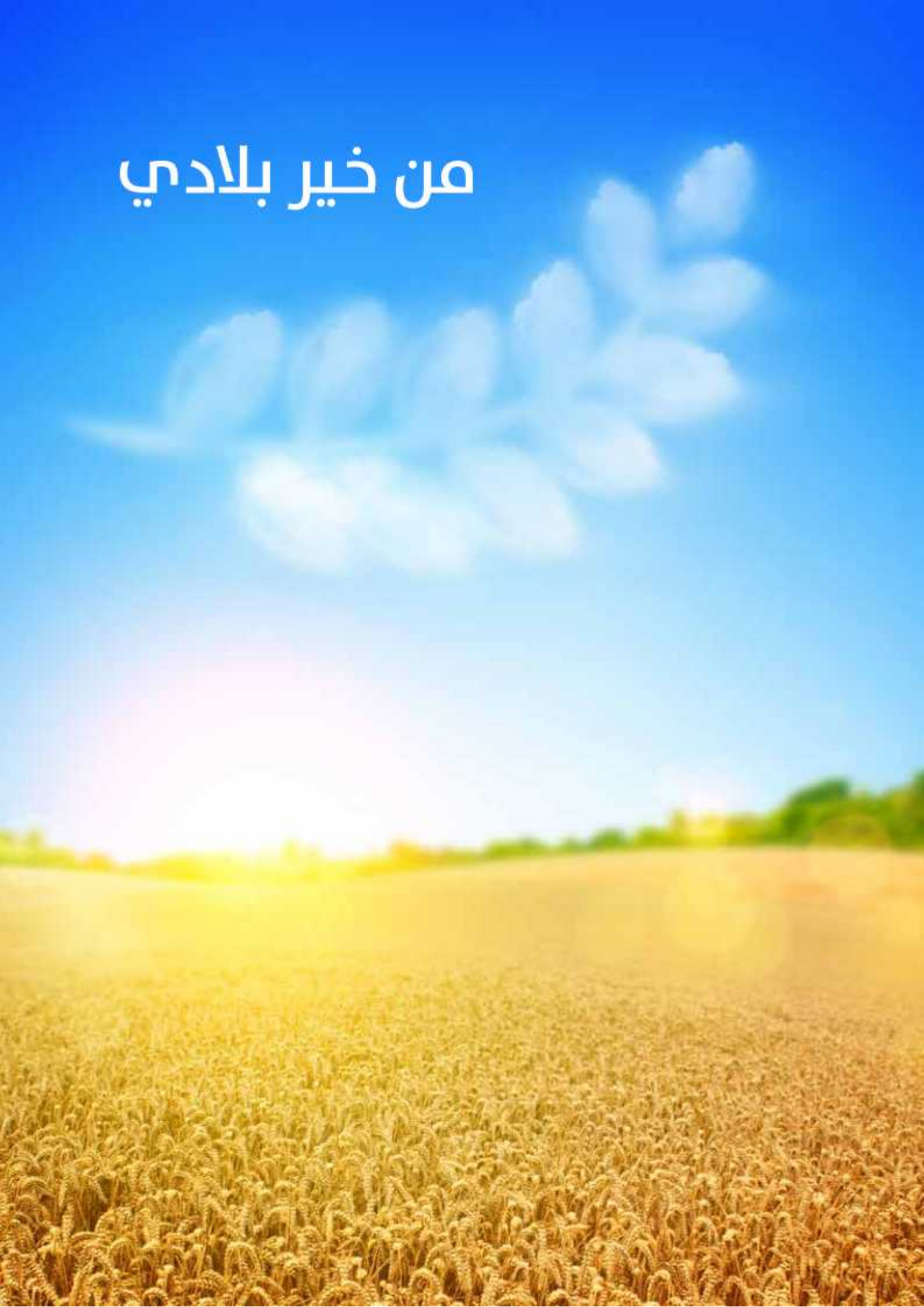


ملكية اقرباء الادارة التنفيذية من الدوراق المالية :- فيما يلي جدول يبين عدد الاسهم المملوكة لأقرباء الادارة التنفيذية :

اسم عضو مجلس الادارة	صلة القرابة	2014	2013
هبة محمد صالح ابو عيشة	زوج بسام عبد الرحيم اسماعيل حامد	31,000	31,000
عمرو بسام عبد الرحيم حامد	ابن بسام عبد الرحيم اسماعيل حامد	4,243	4,243
همام بسام عبد الرحيم حامد	ابن بسام عبد الرحيم اسماعيل حامد	1,980	1,980
المجموع		37,223	37,223



من خير بلادي



3. التدريب والتأهيل لموظفي الشركة وغيرها من الامور المتعلقة بالعاملين في الشركة :-

يؤمن مجلس الادارة بان موظفي الشركة هم اصولها، فمنذ اللحظة الاولى التي تولى مجلس الادارة الشركة اعطى للموظفين اهتمام متزايد على كافة الاصعدة المادية والمعنوية والاجتماعية نذكر منها على سبيل المثال لا الحصر مايلي :

- التامين الصحي: تامين كافة موظفي الشركة وعائلاتهم صحيا .
- نظام الكفترية: تاسيس نظام للكفترية بحيث يقوم الموظف بدفع مبلغ رمزي 2% من الراتب وباقي التكاليف تقوم الشركة بدفعها.
- رفع نسبة مشاركة الشركة في صندوق التوفير الى 7.5%.
- توفير كافة متطلبات السلامة العامة للموظفين.
- توفير الاحتياجات التدريبية للموظفين.
- تاسيس كادر وسلم رواتب للموظفين يكفل للموظفين حياة كريمة.
- تاسيس نظام لتوزيع الارباح السنوية للشركة.
- مشاركة موظفي الشركة كافة المناسبات الاجتماعية (زواج , وفاة,.....).

وبلغ عدد موظفي الشركة في نهاية عام 2014 43 موظف موزعين على دوائر واقسام الشركة وبلغ عدد موظفي الشركة في نهاية عام 2013 48 موظف .

وفيما يلي جدول يبين تفاصيل مؤهلاتهم العلمية:-

عدد الموظفين	المؤهلات العلمية
6	ماجستير
14	بكالوريس
3	دبلوم
20	الثانوية العامة / دون
43	المجموع

والجدول التالي يبين تفاصيل الدورات التدريبية التي التحق فيها موظفي الشركة :

نوع الدورة	عدد الموظفين	الدائرة المستفيدة
دورة في الكهرباء والصيانة	1	قسم الصيانة
دوره في التسويق	1	دائرة التسويق
دوره في المبيعات	1	دائرة المبيعات
مؤتمرات قمح عالمية	2	الادارة العامة
المجموع	5	

وفيما يلي ملخص لاهم الاجراءات الادارية والمالية التي تتبعها الشركة

سياسة التوظيف :

بناء على حجم العمل في الشركة ورغبة مدير الدائرة المعنية يتم إبلاغ دائرة شؤون الموظفين للقيام بالإعلان عن الوظيفة الشاغرة بالطريقة التي يراها مناسبة(الاعلان بالجرائد، الرجوع الى طلبات التوظيف، الاتصال بالمعارف) يقوم مسؤول الموارد البشرية بالتعاون مع مدير الدائرة المعني بتحديد المؤهلات والخبرات المطلوبة لهذه الوظيفة اعتمادا على الوصف الوظيفي وبالرجوع إلى قائمة متطلبات المسميات الوظيفية.

يقوم المتقدم لملئ الشاغر بتقديم طلب توظيف لدى مسؤول الموارد البشرية و تزويده بالسيرة الذاتية. يقوم مسؤول الموارد البشرية بفرز طلبات التوظيف من أجل التحضير لمقابلة المتقدمين للشاغر والاحتفاظ بالطلبات في الملف الخاص. ومن ثم يتم رفع التوصيات للمدير العام.

بناء على قرار المدير العام يقوم مسؤول الموارد البشرية بإبلاغ المرشح للوظيفة بنية الشركة في تعيينه ليتم مناقشة العرض المقدم له من قبل الشركة على ان تكون الثلاثة اشهر الاولى فترة اختبار للشركة وللموظف وبعد انتهاء فترة التجريب يتم تقييمه باستخدام نموذج تقييم الموظفين الجدد وعليه يتم اما الاستغناء عن الموظف او توقيع عقد عمل معه.

سياسة التدريب

يحدد مدير الدائرة المعنية بالتعاون مع مسؤول الموارد البشرية الحد الأدنى للمؤهلات العلمية والخبرة والمهارات العملية المطلوبه لكل وظيفة تابعة للمصنع ، تتضمن طريقة العمل هذه تنفيذ العمليات الفرعية التالية:

تدريب الموظفين الجدد، طلب دورات تدريبية،تحديد الاحتياجات التدريبية وتخطيط التدريب،متابعة تنفيذ الدورات التدريبية الداخلية،متابعة تنفيذ الدورات التدريبية الخارجية.



4. الاجراءات القانونية والقضايا:-

- استمرت ادارة الشركة في اجراءاتها القانونية ضد التجار المتعثرين ماليا.
- هناك قضايا اخرى ذات طابع غير جوهري، بالاضافة الى انه لا يوجد اية قضايا تترتب عليها التزامات جوهرية مالية متوقعة على الشركة حتى تاريخ 31.12.2014 .

مع العلم ان الشركة في عام 2014 قامت بزيادة مخصص الديون المشكوك في تحصيلها ليصبح رصيده 1,765,026 دينار اردني.

خامسا : الوضع الحالي والمستقبلي للشركة

1. الوضع التنافسي للشركة :-

تعتبر شركة مطاحن القمح الذهبي الشركة الرائدة في إنتاج الطحين ومشتقاته في السوق المحلي فهي تتمتع بطاقة إنتاجية عالية تصل إلى 450 طن قمح يومي. وكذلك الآلات ومعدات متطورة جدا مقارنة بالمطاحن المحلية الأخرى الموجودة في السوق الفلسطيني، والمنافسة في السوق المحلي ليس مع المطاحن المحلية وإنما مع المطاحن الإسرائيلية، والطحين المستورد من الخارج، بطريقة أدت إلى إغراق الأسواق.

أسواق الشركة الرئيسية محليا وخارجيا:-

تسوق شركة المطاحن منتجاتها في السوق المحلي ، وتحديدًا في الضفة الغربية ، حيث يعتبر هذا السوق هو السوق الرئيسي ، وينقسم المنافسين في سوق الطحين إلى أربعة أقسام:

- الطحين الإسرائيلي
- الطحين المستورد من (تركيا، مصر، اوكرانيا.....الخ) -
- منافسة محلية (مطاحن محلية)
- منافسة غير مباشرة مثل المساعدات الإنسانية من خلال المنظمات الإغاثية.

حصة الشركة :-

يستهلك السوق الفلسطيني في الضفة الغربية باستثناء القدس داخل الجدار حوالي 18000 طن طحين شهريا. وهنا الحديث عن سوق الضفة لأنه السوق الرئيسي للشركة ينقسم هذا السوق من حيث إنتاج وتوريد الطحين إلى أربعة منافسين رئيسيين وهم :

1. شركة مطاحن القمح الذهبي وحصتها في السوق هي : 9%.
2. المطاحن المحلية هي: 5%.
3. المطاحن الإسرائيلية وهي (12 مطحنة إسرائيلية): 20%.
4. الطحين المستورد (تركي، مصري، أوكراني....الخ): 53%.
5. المساعدات من قبل منظمات دولية مثل wfp,un وغيرها: 13%.



الاستراتيجيات :-

- الاستمرار في تكوين علاقات استراتيجية وتحالفات مع كبار المخازن والتجار في كل محافظته .
- الاستمرار في كسب ثقة المنظمات الدولية المانحة للطحين، كبرنامج الغذاء العالمي .
- النمو والاستمرار في المحافظة على حجم النمو المتوقع لمبيعات المناطق من خلال فتح اسواق جديدة كسوق غزة واسواق عرب الداخل وعليه ستعمل الشركة جاهدة في الحصول على ختم الكوشر(الباداس) .

2. الاعتماد على موردين وعملاء رئيسيين :-

تفاصيل الموردين الذين يشكلون 2% فاعلى من اجمالي المشتريات للشركة

اسم المورد	المدينة
شركة نتيفي بار 2005	الناصرة
البحري للدعاية والاعلان	طولكرم
مكتب دويكات الهندسي-صناعة وتجارة عامة	نابلس
شركة القدس للمستحضرات الطبية	رام الله

تفاصيل العملاء الرئيسيين الذين يشكلون 2% فاعلى من اجمالي مبيعات الشركة

البيان	المدينة
W.F.P - UNDP	القدس
وزارة المالية	رام الله
شركة عودة اخوان التجارية	قلقيلية
مخازن خلف	رام الله
مخبز محمد امين فنون	الخليل
شركة عزالدين ابراهيم عبدالرحمن ديرية	نابلس
شركة دواجن فلسطين	طولكرم
مخبز مرزوق	نابلس



3. الامتيازات :-

منحت الشركة بتاريخ 21 حزيران 2000 الشهادة النهائية للاستفادة من الإعفاء الضريبي المنصوص عليه في قانون تشجيع الاستثمار في فلسطين. بموجب هذه الشهادة تم إعفاء الشركة من ضريبة الدخل حتى 31 كانون أول 2008، تخضع الشركة لضريبة دخل بمعدل 50% سنويا عن الأرباح الخاضعة لضريبة الدخل ولمدة 20 سنة إضافية.

4. سياسة الجودة في الشركة ومعايير الجودة الدولية :-

تؤمن ادارة الشركة ان الجودة العمود الفقري لنجاح اي صناعة و وقود ديمومتها وتطورها، ولذلك فان شركة مطاحن القمح الذهبي اولت الجودة اهتماما خاصا، وهي ملتزمة باستمرار رفد المختبر بأحدث الاجهزة . و تمتاز دائرة الجودة بمرونتها العالية وقدرتها على تلبية متطلبات الزبائن المتباينة من كافة مناطق الوطن وقدرتها العالية على تزويد الزبائن بمنتجات ذات جودة ثابتة ومستقرة تنال رضاهم، ولضمان ذلك فان دائرة الجودة تقوم بمتابعة المنتج منذ لحظة وصول القمح حتي يصبح طحين، اذ يبدأ عملها منذ دخول شاحنات القمح بفحصها شاحنة شاحنة الى تعبئة المنتجات مروراً بكافة عمليات الانتاج والتخزين اضافة الى اشرافها الكامل على تدعيم الطحين بالفيتامينات والمعادن (البريمكس) حسب المواصفات الفلسطينية وتقوم دائرة الجودة بإجراء الفحوصات المخبرية على موادها الخام ومنتجاتها طبقاً لطرق الفحص الدولية المعتمدة ومنها:

• ISO Standard Method

• ICC Standard Method

• AACC Standard Method

5. الانجازات :-

• حصول الشركة على شهادة الجودة الفلسطينية:-

منحت مؤسسة المواصفات والمقاييس شهادة الجودة الفلسطينية لشركة مطاحن القمح الذهبي وهي اول شركة مطاحن فلسطينية تحصل على هذه الشهادة حيث طبقت العينات الماخوذة من انتاجها متطلبات مؤسسة المواصفات والمقاييس .



• **مأسسة الشركة اداريا و ماليًا و انتاجيا حسب المواصفات العالمية و الفلسطينية و توفر سياسات مكتوبة تشمل التالي:**

السياسات و الاجراءات الادارية، الهيكليات و الوصف الوظيفي
السياسات و الاجراءات المالية، سياسات و اجراءات البيع، سياسات و اجراءات المشتريات .
سياسات و اجراءات خدمة ما بعد البيع، سياسات السلامة العامة ،سياسات و اجراءات ضبط الجودة.
سياسات و اجراءات المخازن، سياسات و اجراءات الخدمات اللوجستية.
سياسات و اجراءات الصيانة، سياسات المسؤولية الاجتماعية.

• **توريد خبز لصالح هيئة الامداد والتجهيز ،توريد خبز لصالح وزارة الصحة ،توريد خبز للمعابر والحدود**
استطاعت الشركة بكسب عطاءات توريد خبز لوزارة المالية ، حيث قامت ادارة الشركة بعقد اتفاقيات مع العديد من المخازن المنتشرة في الضفة الغربية لتمويل وزارة المالية خبز مقابل ان تقوم الشركة بتزويدها بالطحين.

6. التبرعات والمنح :-

قامت الشركة في عام 2014 بالعديد من الانشطة الاجتماعية والتبرعات التي تخدم مصلحة الشعب الفلسطيني، وشملت هذه الأنشطة والتبرعات كافة القطاعات والمؤسسات ونذكر منها على سبيل المثال لا الحصر مايلي :

التبرعات والمنح
مساهمة في عمليات جراحية للأطفال
التبرع لمدرسة البحري
المشاركة في العشاء الخيري جمعية انعاش الاسرة
المساهمة بالاحتفال بيوم الارض
تبرع لجمعية التعاون للتنمية المجتمعية
تبرع لمهرجان العيد للأطفال الايتام
تبرع لحملة اغائة غزة-المجلس التنسيقي م ق خ
التبرع لمؤسسة انجاز فلسطين



7. الخطط المستقبلية للشركة :-

مشروع المخابز.

بدئنا بالانطلاق حيث عملت الشركة على افتتاح اول مخبز تابع لها في مدينة اريحا , وستعمل الشركة على تأسيس مخابز في كل من نابلس , جنين , قلقيلية, اريحا, وطولكرم وستحمل المخابز ومنتجاتها اسم وشعار الشركة .

مشروع استغلال اراضي الشركة

اول الغيث قطرة ثم ينهمر حيث قامت الشركة في عام 2015 ببناء هجر صناعي مساحته 3000 م في اراضي الشركة وذلك تحقيقا للاستراتيجية التي وضعتها الادارة باستغلال الاراضي الخاصة بالشركة كبناء الهناجر الصناعية وتأجيرها للشركات.

مشروع وحدة تصنيع المعكرونة .

تعتبر المعكرونة من المنتجات المطلوبة في سوق الغذاء الفلسطيني والسوق الخارجي . ولا يوجد في السوق الفلسطيني سوى أربعة مصانع منتجه للمعكرونة احدها في قطاع غزة. وبخلاف مبيعات السوق المحلي فان هذا المنتج من الممكن تصديره, ومن الممكن توقيع اتفاقيات طويلة الأمد مع المؤسسات الدولية التي تساهم في توفير الأمن الغذائي والتي تزود الفقراء بحزم غذائية على مدار العام مثل برنامج الغذاء العالمي ووكالة الغوث خاصة وان للشركة علاقة جيدة معهم من خلال عقود توريد الطحين .

مشروع انشاء مصنع للإعلاف

ستعمل شركة مطاحن القمح الذهبي على انشاء مصنع للإعلاف في اراضي الشركة .

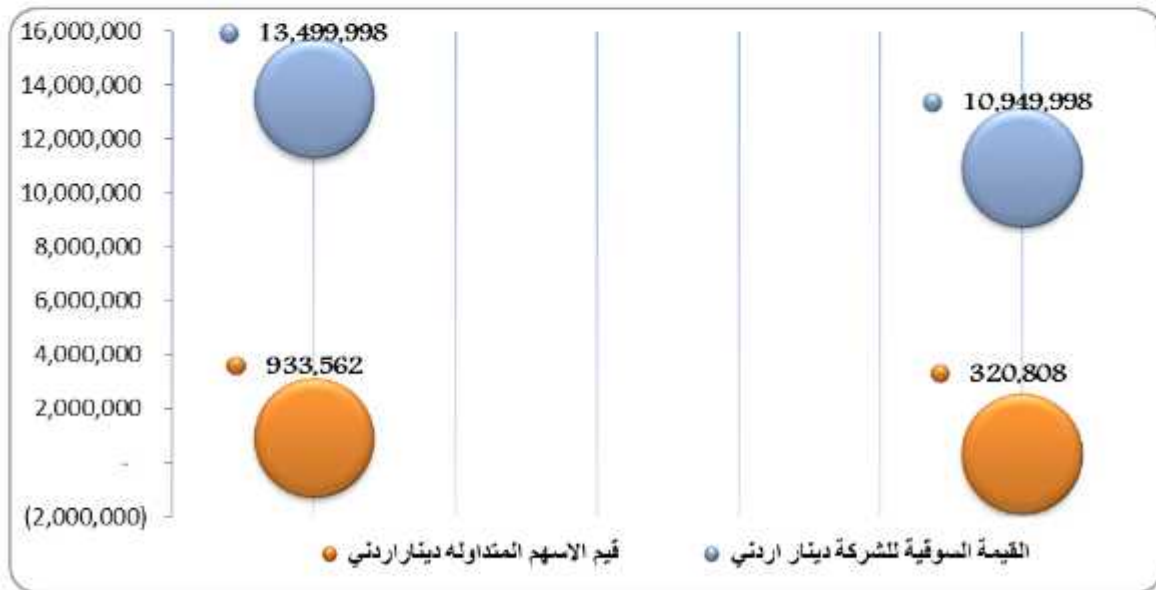


سادسا: نشاط التداول على سهم الشركة

يجري تداول أسهم الشركة في سوق فلسطين للوراق المالية حيث تم ادراج اسهم الشركة بتاريخ 2005/05/17 وبدأت عملية التداول على أسهمها بتاريخ 2005/06/26 وخلال السنوات الماضية تم زيادة رأس المال ليصل حاليا الى 15 مليون دينار اردني بقيمة اسمية 1 دينار للسهم .

وحسب التقارير التي تم تزويدنا بها من سوق فلسطين للأوراق المالية يتبين ان أعلى سعر تداول للشركة خلال عام 2014 بلغ 0.94، وان ادنى سعر تداول لسهم الشركة بلغ 0.69، وفيما يلي جدول يوضح ذلك:

السنة المالية	2014	2013
سعر الافتتاح	0.90	0.69
سعر الاغلاق	0.73	0.90
أدنى سعر	0.69	0.68
أعلى سعر	0.94	0.97
عدد الاسهم المتداولة	390,917	1,186,061
عدد الصفقات المنفذة	247	470
قيم الاسهم المتداولة دينار اردني	320,808	933,562
القيمة السوقية للشركة دينار اردني	10,949,998	13,499,998



سابعاً: التواصل مع المساهمين والمعنيين

حرصاً منا على مصلحة مساهمينا، أعلى ما نملك ، يمكنكم الاطلاع على التقرير السنوي 2014 وكل جديد عن الشركة من خلال زيارة الموقع الإلكتروني الخاص بها WWW.GWMC.PS سيتم تسليم سوق فلسطين للأوراق المالية نسخة عن التقرير السنوي 2014 ليتم نشرها في موقع سوق فلسطين للأوراق المالية ،على ان يتم توزيع التقرير السنوي على المساهمين من خلال البريد أو الحصول على نسخته باليد في مقر الشركة في مدينة رام الله-بلدة بيرزيت-برهام. مع العلم انه سيتم عقد اجتماع الهيئة العامة العادية للسنة المالية المنتهية 2014/12/31 يوم الاربعاء الموافق 2015/04/22 في مقر الشركة الكائن في برهام، مدينة بيرزيت.

ثامناً: مسائل احييت للتصويت من قبلة حملة الأسهم

تم في اجتماع الهيئة العامة العادي الذي انعقد بتاريخ 24.04.2014 اقرار التالي من خلال التصويت :

1. تقرير مجلس الإدارة حول عمليات الشركة لعام 2013.
2. المصادقة على البيانات المالية وعلى تقرير مدقق الحسابات لعام 2013.
3. إعادة انتخاب شركة **بريس ووترهاوس كوبرز** بالتزكية للتدقيق على حسابات الشركة لعام 2014.
4. إبراء ذمة أعضاء مجلس الإدارة عن السنة المالية المنتهية في 31.12.2013.

تاسعاً:الالتزام بتطبيق قواعد حوكمة الشركات

عمل مجلس ادارة الشركة والادارة التنفيذية على تبني كافة بنود مدونة الحوكمة الفلسطينية في عام 2014 ومن اهم البنود التي تبنتها ادارة الشركة وهي على سبيل المثال لا الحصر ما يلي:

اجتماع الهيئة العامة

التزمت الشركة بمعظم البنود التي تم ذكرها في مدونة قواعد حوكمة الشركات .



مجلس الادارة والادارة التنفيذية

- يتألف مجلس ادارة الشركة من 9 أعضاء وحسب النظام الداخلي للشركة يشترط لعضوية مجلس الإدارة ان يكون العضو المنتخب يملك ما لا يقل عن 35 الف سهم، كما ان رئيس مجلس الإدارة لا يشغل ولايقوم بأي دور تنفيذي بالشركة .
- لا يمارس رئيس مجلس الادارة أو أي عضو فيه مهام تنفيذية في الشركة حيث تم قبول استقالة المدير العام من عضويته كعضو مجلس ادارة .
- تشكيل لجنة الحوكمة ، ولجنة التدقيق ، ولجنة المشتريات ، واللجنة القانونية .
- تلتزم الادارة التنفيذية بتنفيذ تعليمات المجلس ولجانه بما يؤدي الى تنفيذ السياسات وتحقيق الاهداف الاستراتيجية المرسومة من قبله

التدقيق

- تم تشكيل لجنة التدقيق من مجلس الادارة بموجب قرار رقم 17م.أ/4/2011 بتاريخ 2011/7/30، بعضوية كل من: السيد عبد الحكيم الفقهاء والسيد معن ملحم والسيد بسام حنايا.
- تم اقرار النظام الداخلي للجنة التدقيق من مجلس الادارة بموجب قرار رقم 13م.أ/5/2011 بتاريخ 2011/10/27.
- يهدف التدقيق الداخلي إلى فحص سلامة ودقة نظم الرقابة المحاسبية والمالية والتشغيلية وتقييم الضوابط الرقابية على المخاطر المختلفة بالشركة، والتأكد من الالتزام بالخطط والسياسات والإجراءات الموضوعية والتأكد من حماية أصول الشركة من السرقة والاختلاس والغش والتلاعب، والتأكد من صحة وسلامة المعلومات التي تنتجها الدوائر والوحدات المختلفة في الشركة، وتقييم كفاءة واقتصادية العمليات في الشركة، وتقديم التوصيات اللازمة لتحسين الخطط والنظم والسياسات والإجراءات، من خلال عمل مهام ضمن خطة سنوية مستندة إلى تقييم مخاطر معد حسب الأصول، بهدف تحقيق قيمة مضافة للشركة ومساعدة الشركة في تحقيق أهدافها.



• تقارير لجنة التدقيق لعام 2014:

الدائرة	التاريخ	البيان
المالية	2014/2/9	تقرير حوافز المبيعات والتسويق-الدائرة المالية
الادارية-المالية	2014/2/12	تقرير الجرد-الدائرة الإدارية
الادارية	2014/6/15	تقرير المشتريات
التسويق	2014/6/15	تقرير متابعة التسويق
الانتاج	2014/6/15	تقرير الجرد -دائرة الانتاج
الانتاج	2014/6/15	تقرير متابعة تقارير الانتاج
التسويق	2014/9/14	تقرير متابعة التسويق
الصيانة	2014/9/14	تقرير متابعة الصيانة
الصيانة	2014/9/14	تقرير الصيانة
الجودة	2014/9/14	تقرير متابعة الجودة
السلامة العامة-الصيانة	2014/9/14	تقرير جرد معدات ولوازم السلامة العامة
السلامة العامة-الجودة	2014/9/14	متابعة السلامة العامة

الافصاح والشفافية

ان الشركة خلال الاعوام السابقة كانت من الشركات الرائدة في الالتزام بالافصاح وفقا للقوانين والانظمة والتعليمات النافذة خلال السنوات الثلاث الماضية، ولم تطلب هيئة سوق رأس المال وسوق فلسطين للاوراق المالية اية ايضاحات لمعلومات مبهمه او افصاح عن معلومات ناقصه، أو أوقعت عليها جزاء بسبب ذلك .

اصحاب المصالح الاخرين في الشركة

يوجد لدى الشركة نظاما ماليا واداريا واضحا.



عاشرا :المسؤوليات

تؤمن شركة مطاحن القمح الذهبي بأهمية الدور الملقي على عاتقها في خدمة المجتمع الفلسطيني وكون الشركة ركيزة من ركائز اقتصادنا الوطني عملت لنفسها سياسة محددة وواضحة فيما يتعلق بالمسؤولية الاجتماعية وخدمة البيئة، وهذه السياسة لها اعتماد مالي يحدد من قبل مجلس الادارة في بداية كل سنة مالية ولم يكتف مجلس الادارة بهذا الجانب فقط، بل وضع على نفسه مجموعة من المسؤوليات التي يعمل من خلالها ومن اجلها، نذكر منها على السبيل المثال لا الحصرالمسؤوليات التالية :

المسؤولية الاجتماعية

تعتبر شركة مطاحن القمح الذهبي نفسها جزءا لا يتجزء من المجتمع الفلسطيني ومن عملية التنمية الشاملة وان عليها مسؤولية تقع على عاتقها تجاه هذا المجتمع فقد ساهمت شركة مطاحن القمح الذهبي بالعديد من الانشطة التي تحقق وتساعد في عملية التنمية فقد قامت الشركة بدعم قطاعات مختلفة نذكر منها :

- قطاع التعليم
- قطاع الشباب
- قطاع البيئه
- قطاع الرياضة
- قطاع العمل الاهلي
- قطاع الثقافه

وذلك بالتعاون والتنسيق مع المؤسسات الاهلية .

المسؤولية تجاه القطاع الحكومي

تنظر شركه مطاحن القمح الذهبي الى القطاع الحكومي بانه شريك استراتيجي في عملية التنمية .



المسؤولية تجاه المؤسسات الاهلية (المجتمع المدني)

مع أزدیاد الدور الذي تلعبه مؤسسات المجتمع المدني في عملية التنمية المجتمعية فقد عملت الشركة على تمكين ودعم هذا القطاع من خلال التعاون المشترك في أكثر من نشاط نذكر منها على سبيل المثال لا الحصر :
التبرع لجمعية المرابطات الخيرية ، التبرع لجمعية اصدقاء فلسطين ، التبرع لمركز بيرزيت للمسنين ، التبرع لجمعية برهام الخيره .



المسؤولية تجاه قطاع التعليم

إيماننا من الشركة بأهمية هذا القطاع فقد قامت الشركة بدعم عدة نشاطات في هذا المجال .



المسؤولية تجاه الشباب والرياضة

الشباب هم عماد المستقبل وامله ، وهم اهم عنصر من عناصر التنمية والبناء بل هم الاساس الذي يعتمد عليه لإحداث التغيير فقد قامت الشركة بدعم هذا القطاع من خلال رعاية ودعم انديه وانشطه رياضيه نذكر منها :-



المسؤولية الاقتصادية

ايماننا من شركة مطاحن القمح الذهبي باهمية دعم الاقتصاد المحلي وتعزيز دوره وتسويق منتجاتها فقد شاركت الشركة في العديد من المعارض.

المسؤولية تجاه المساهمين

ان تقوم الشركة بحماية وتطوير استثمارات المساهمين حسب اهدافهم و توجهاتهم وان تعمل في جميع اللوقات بكفاءة مالية وادارية عالية وبطرق مبرمجة وواضحة نصب أعينها ان عليها مسؤولية واضحة وهامة تجاه الحرس على مصالح مساهمها اثناء القيام باعمالها.

المسؤولية تجاه من نتعامل معهم

تسعى الشركة الى اقامة علاقات طيبة ومفيدة وواضحة مع زبائن الشركة (تجار ومخابز) ومع الموردين والعمل على ترقية العمل وفقا لهذه المبادئ.



مسؤولية الاستقامة في العمل

تحرص الشركة دائماً على مبادئ الامانة والاستقامة و الانصاف في جميع نواحي عملها وتتوقع نفس المنهج من زبائنها ومورديها ومن هذا المنطلق فإن سياستها في التعامل مع زبائنها ومورديها مبنية على اسس واضحة.

مسؤولية الصحة والسلامة العامة

تبذل الشركة اقصى جهودها للقيام باعمالها باسلوب يكفل المحافظة على صحة وسلامة موظفيها وزبائنها وغيرهم ممن تشملهم أنشطة الشركة وعملياتها بالاضافة الى حماية البيئة وخفض التلوث الى ادنى الحدود الممكنة والسعي الدائم نحو تطوير الاساليب التي تساعد في ذلك.

المسؤولية تجاه القوانين

تلتزم الشركة بالقوانين السائدة في دولة فلسطين وتسعى للعمل بموجبها باسلوب يتسم بالمسؤولية وليس للشركة وجهات نظر خاصة بالقضايا السياسية ولا تقوم الشركة بدفع اي مبالغ مالية لها طابع سياسي أو قد تؤول على هذا النحو سواء كان ذلك على الصعيد المحلي أو العالمي . و لكن الشركة تتمتع بحقها المشروع و مسؤوليتها في التعبير عن آرائها تجاه القضايا التي تمس مصالحها و مصالح مساهميها و موظفيها و أيضا تجاه القضايا التي تؤثر علي المصلحة العامة بحيث يتعين على الشركة المساهمة فيها في ضوء معرفتها الخاصة.و تدرك الشركة أن تعاونها الوثيق مع الحكومه يمكنها من بذل أقصى طاقتها في تحقيق أهدافها.

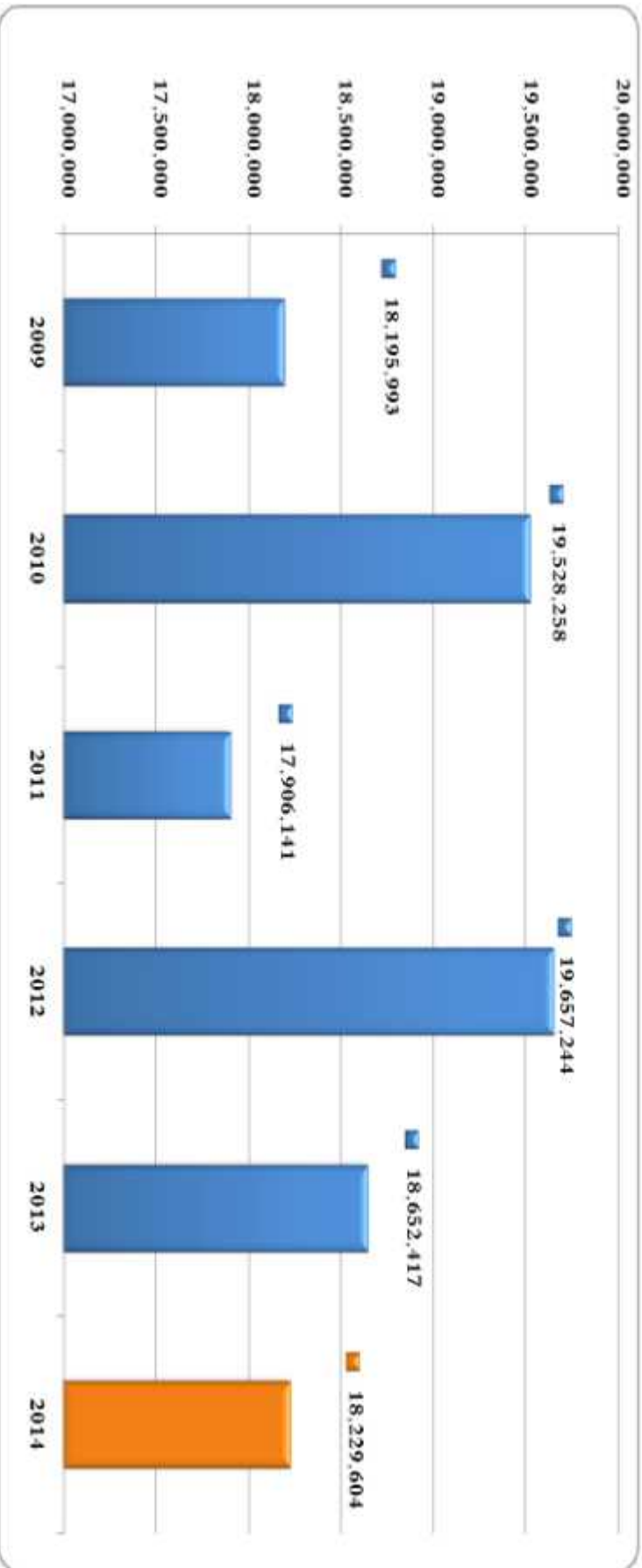




المؤشرات الرئيسية للميزانية العمومية وبيان الدخل

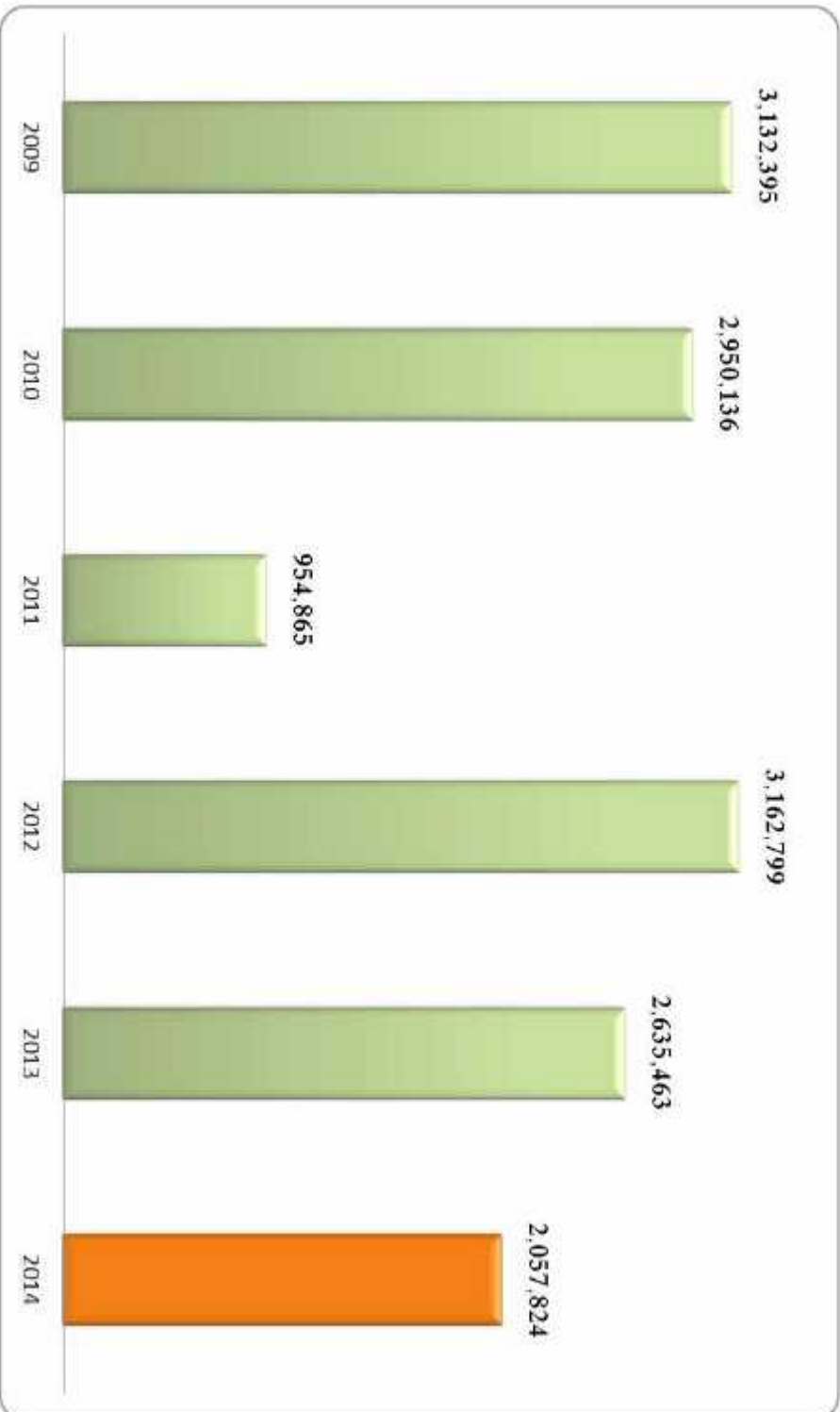
المبالغ بالدينار الأردني
تطور اصول الشركة :-

السنة	2009	2010	2011	2012	2013	2014
اصول الشركة	18,195,993	19,528,258	17,906,141	19,657,244	18,652,417	18,229,604



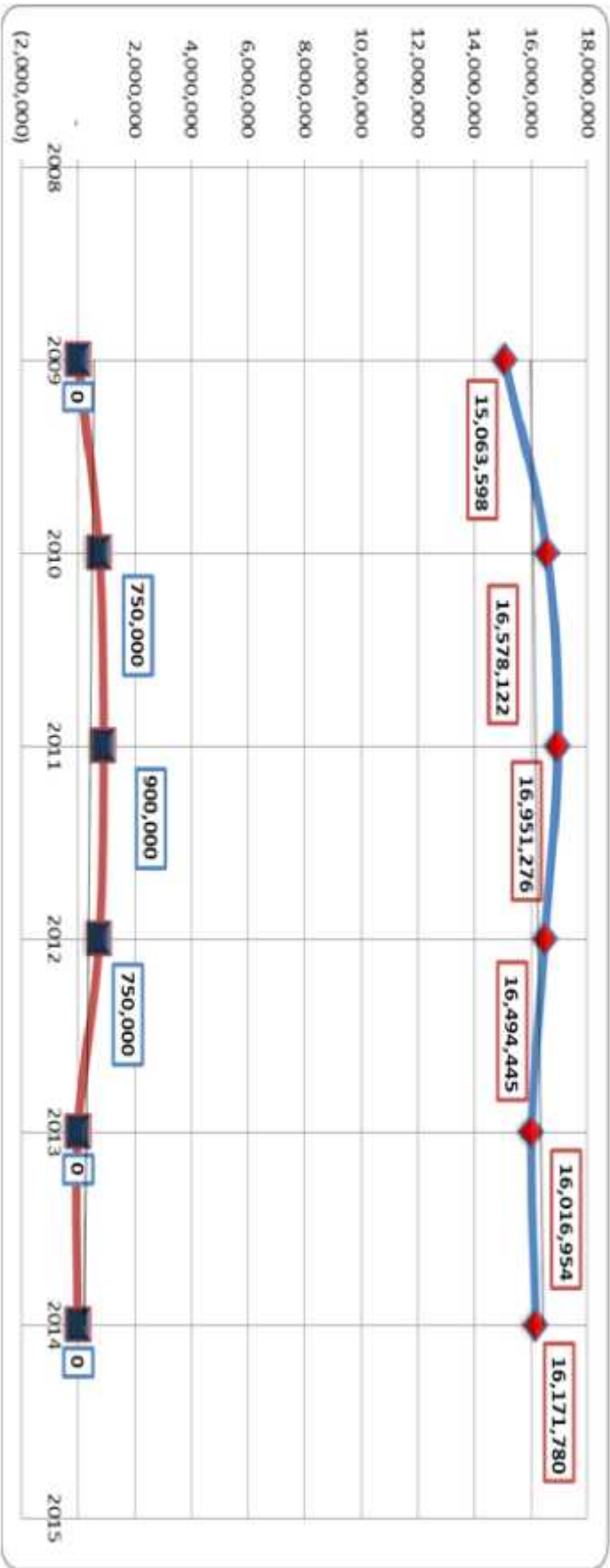
تطور مطلوبات الشركة :-

السنة	2009	2010	2011	2012	2013	2014
مجموع المطلوبات	3,132,395	2,950,136	954,865	3,162,799	2,635,463	2,057,824



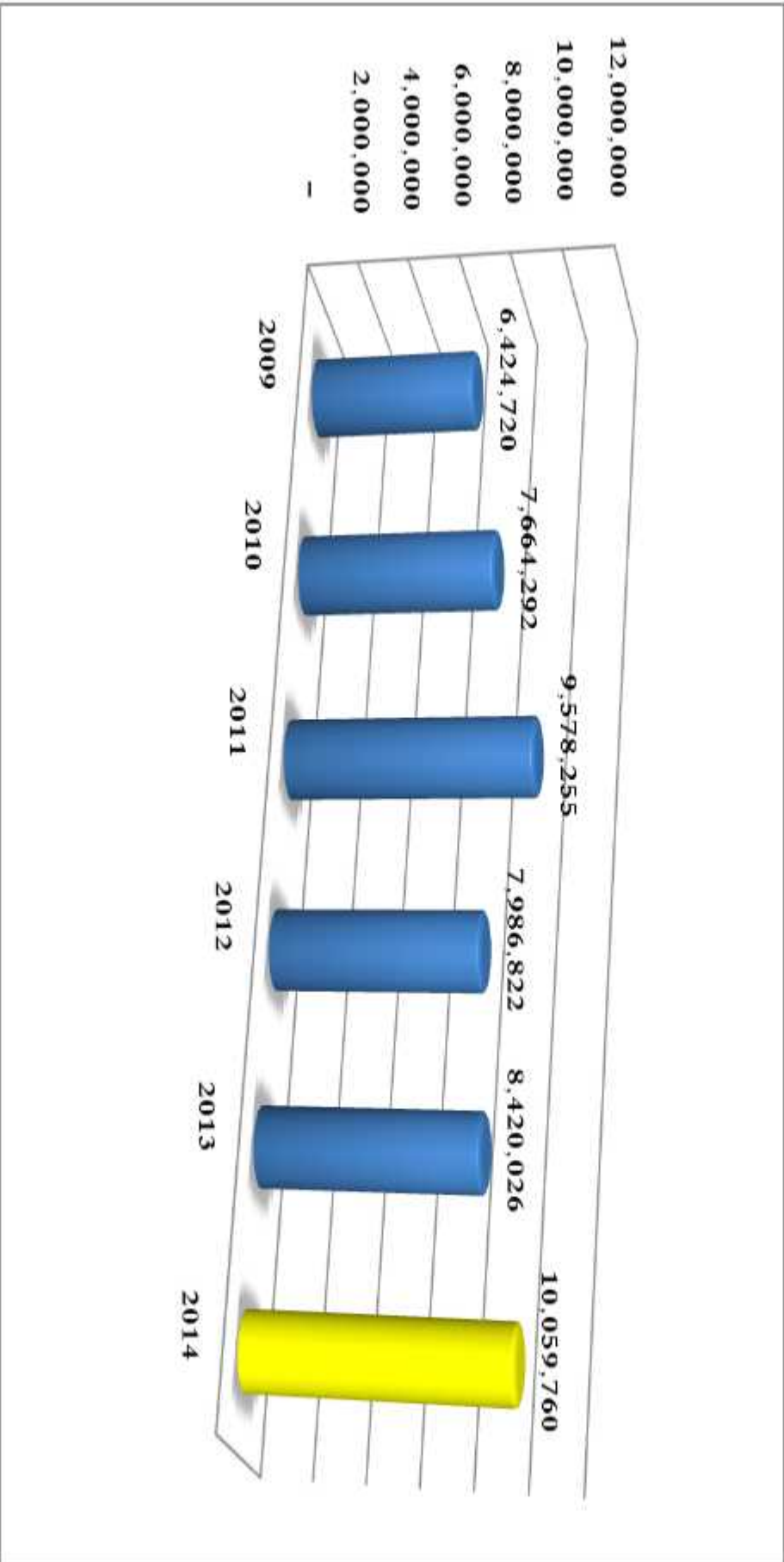
تطور حقوق مساهمي الشركة :-

2014	2013	2012	2011	2010	2009	السلة المالية
16,171,780	16,016,954	16,494,445	16,951,276	16,578,122	15,063,598	صافي حقوق المساهمين
-	-	750,000	900,000	750,000	-	البراج الموزجة



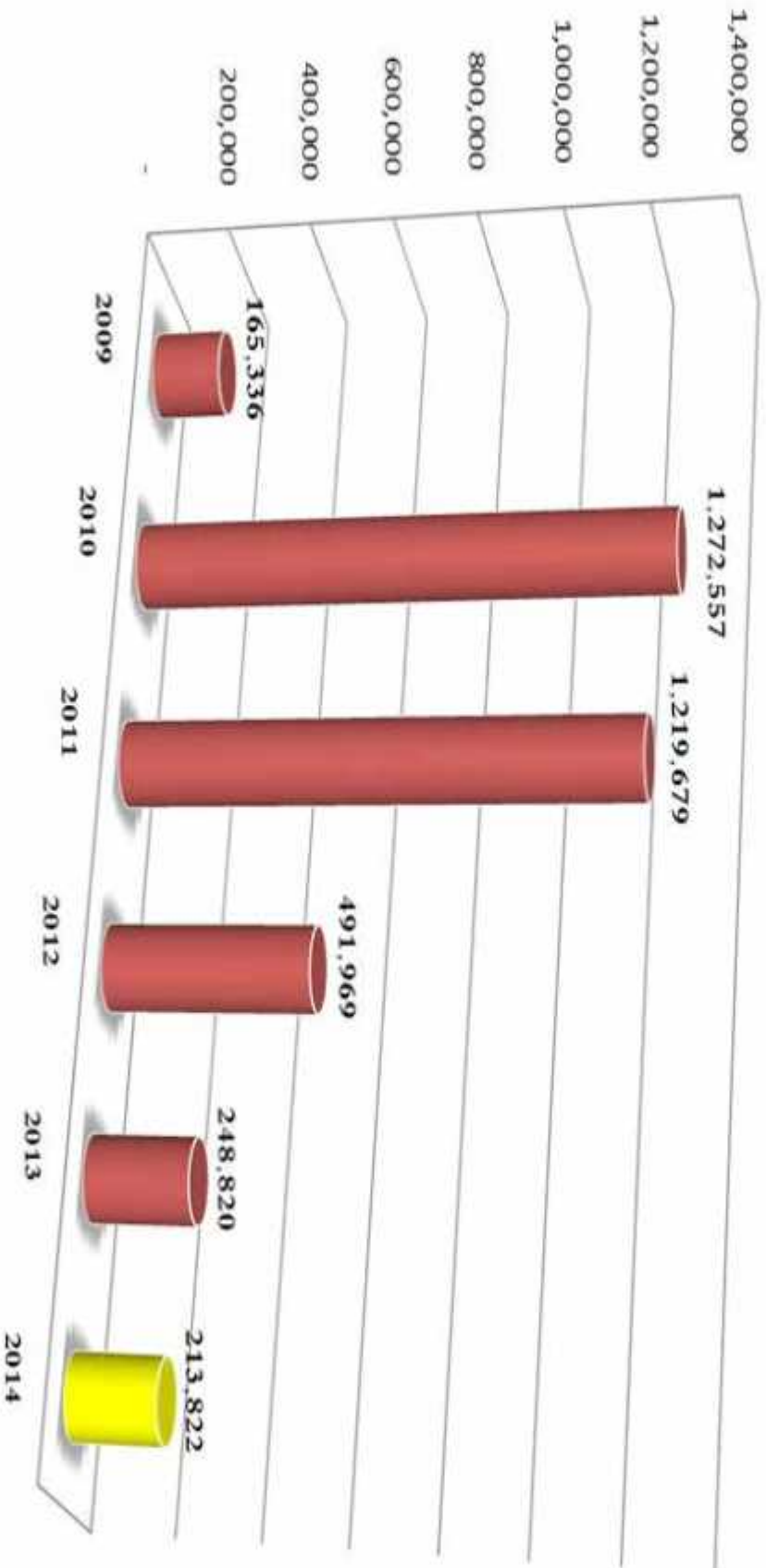
مبيعات الشركة :-

2014	2013	2012	2011	2010	2009	السنة المالية
10,059,760	8,420,026	7,986,822	9,578,255	7,664,292	6,424,720	صافي المبيعات



2014	2013	2012	2011	2010	2009	السنة المالية
213,822	248,820	491,969	1,219,679	1,272,557	165,336	صافي الربح قبل ضريبة الدخل

صافي ارباح الشركة قبل الضرائب :-



تحليل مالي لاهم المؤشرات المالية:-

2014	2013	2012	2011	2010	2009
11%	14%	16%	5%	15.107%	17%
89%	86%	84%	95%	84.893%	83%
100%	100%	100%	100%	100%	100%

نسب الاقتراض
نسبة الاقتراض = مجموع القروض (التزامات قصيرة+ طويلة) / مجموع الموجودات
نسبة الملكية = حقوق المساهمين / مجموع الموجودات
المجموع يساوي 100%

2014	2013	2012	2011	2010	2009
19%	16%	19%	28%	31%	22%
7%	1%	5%	16%	18%	9%
2%	3%	6%	12%	15%	2%

نسب الربحية
نسبة هامش الربح الاجمالي = الربح الاجمالي / صافي المبيعات
نسبة هامش الربح التشغيلي من العمليات = صافي الربح التشغيلي قبل الفوائد و الضرائب و الازراج الدخري / صافي المبيعات
نسبة هامش الربح الصافي = صافي الربح بعد الفوائد و الضرائب / صافي المبيعات



اضاءات اخرى

مدققو الحسابات :-

بريس ووترهاوس كوبرز. بلغت اتعاب مدققو الحسابات 9,869 دينار اردني شاملة ضريبة القيمة المضافة

المستشارون القانونيون :-

اتقان للخدمات الاستشارية

رواتب ومنافع الادارة العليا :-

بلغت رواتب ومنافع الادارة العليا لعام 2014 ما مجموعه 371,221 دينار اردني ، وفيما يلي تفاصيل الرواتب والمنافع المتعلقة بها و التي حصل عليها موظفي الادارة التنفيذية خلال عام 2014 :

المبلغ دينار اردني	البيان
250,442	بدل رواتب
30,388	بدل منافع (تامين صحي، عمولات بيع، جوال...الخ)
22,421	بدل مكافئات سنوية
67,970	بدل نهاية خدمة واجازات
371,221	المجموع

المخاطر :-

لايوجد مخاطر محتمله من الممكن أن تتعرض لها الشركة خلال السنة المالية اللاحقه والتي من شأنها التأثير المادي على الشركة.

العمليات غير المتكررة :-

لايوجد في البيانات المالية اية عمليات مالية غير متكررة.



كفاية أنظمة الضبط والرقابة الداخلية على الإفصاح المالي:-

تلتزم إدارة الشركة بوضع السياسات والإجراءات التي تعمل على تحقيق أهداف مجلس الإدارة والمساهمين بأسرع وقت ممكن وبفاعلية كاملة .

وإيماننا منها بذلك وحرصا على مصلحة الشركة ولمعرفتها التامة بأهمية التدقيق الداخلي فقد قامت إدارة الشركة بتعيين مدقق داخلي للشركة وذلك ضمن قواعد الحوكمة للشركات، والذي سيعمل على فحص سلامة ودقة نظم الرقابة المحاسبية والمالية والتشغيلية ، لزيادة الضوابط الرقابية على المخاطر المختلفة بالشركة، والتأكد من الالتزام بالخطط والسياسات والإجراءات الموضوعية والتأكد من حماية أصول الشركة من السرقة والاختلاس والغش والتلاعب ، و التأكد من صحة وسلامة المعلومات التي تنتجها الدوائر والوحدات المختلفة في الشركة ، وتقييم كفاءة واقتصادية العمليات في الشركة ، و تقديم التوصيات اللازمة لتحسين الخطط والنظم والسياسات و الإجراءات ، من خلال عمل مهام ضمن خطة سنوية مستندة إلى تقييم مخاطر معد حسب الأصول ، بهدف تحقيق قيمة مضافة للشركة ومساعدتها في تحقيق أهدافها.

ويتمتع نظام الرقابة والضبط الداخلي للشركة وكذلك إجراءات العمل في الدائرة المالية بأسلوب فعال للمراجعة والرقابة الثنائي والذاتي من أجل الحد من الوقوع بالأخطاء وتخفيض المخاطر، عدا على أن الإدارة تقوم بشكل دوري بتصميم إجراءات رقابية تناسب حجم العمل والهدف منها الزام كافة دوائر الشركة بالسياسات الموضوعية من قبل الإدارة العليا للشركة.

وتدعم الإدارة نظامها الرقابي من خلال الهيكل التنظيمي للشركة وطرق تفويض السلطات والمسؤوليات والفصل بين الوظائف والواجبات.

أن النظام المالي والمحاسبي يتضمن أسلوب رقابي، داخلي، ثنائي، ذاتي، من خلال الية اعتماد المعاملات المالية من قبل أكثر من شخص، بالإضافة إلى أن عمليات الشراء وعمليات البيع تتم من قبل دوائر أخرى وتعتمد من قبل الدائرة المالية هذا جانب، والجانب الآخر والمتعلق بالمعاملات الأخرى والتي يتم تسجيلها فوراً بالقيم الصحيحة وتصنيفها في الحساب المناسب يتم مطابقة أرصدها في فترات متقاربة مع الأطراف الأخرى، ومما يزيد من قوة وفعالية نظام الرقابة الداخلية في الدائرة المالية هو مصداقية البيانات المالية المعتمده من قبل المدقق الخارجي و التي يتم الإفصاح عنها بشكل نصف سنوي وفي نهاية كل سنة دون أن يكون هناك أية تحفظ يذكر في تقرير مدققي الحسابات المستقلين .



سياسة الاستثمار:-

تشكل الاستثمارات بكافة انواعها %5.76 من قيمة اصول الشركة وتتمثل استثمارات الشركة فيما يلي:

• اسهم شركة الاتصالات الفلسطينية :

يتم عند الشراء تسجيلها في بند الموجودات المالية المتوفرة للبيع بالقيمة العادلة مضافاً إليها مصاريف التملك ويعاد تقييمها لاحقاً بالقيمة العادلة، ويظهر التغير في القيمة العادلة في بند مستقل ضمن حقوق الملكية. في حال بيع هذه الموجودات أو جزء منها أو حصول تدني في قيمتها يتم تسجيل الأرباح أو الخسائر الناتجة عن ذلك في بيان الدخل الموحد بما في ذلك المبالغ المقيدة سابقاً في حقوق الملكية والتي تخص هذه الموجودات.

• العقارات والاراضي

يتم إظهارها في بند الممتلكات الاستثمارية وتشمل ما يلي:

القيمة السوقية لقطعة أرض تمتلكها الشركة، يتم تقييم الأرض من قبل مخمن مستقل حيث يتم إثبات أرباح إعادة التقييم ان وجد في بيان الدخل الموحد .

اختلاف البيانات عن البيانات الدولية :-

فيما يتعلق بالفروقات بين البيانات المالية النهائية والبيانات المالية الأولية المفصح عنها بتاريخ 2015/2/15 فإنه لا يوجد فروقات في بيان الدخل الموحد والفروقات هي عبارة عن إعادة تصنيف في بيان المركز المالي الموحد .





مصانع
القمح
الذهب



مبنى الإدارة

شركة مطاحن القمح الذهبي





100
FEDERAL RESERVE NOTE
HK 15793402
K11
THE UNITED STATES OF AMERICA



**البيانات المالية الموحدة
للسنة المنتهية في 31 كانون أول 2014**



تقرير مدقق الحسابات المستقل

إلى مساهمي
شركة مطاحن القمح الذهبي المساهمة العامة المحدودة

التقرير حول البيانات المالية الموحدة
لقد دققنا البيانات المالية الموحدة المرفقة لشركة مطاحن القمح الذهبي المساهمة العامة المحدودة (فيما يلي "الشركة") والتي تتكون من بيان المركز المالي الموحد كما في 31 كانون الأول 2014، وبيان الدخل الموحد، وبيان الدخل الشامل الموحد، وبيان التغيرات في حقوق الملكية الموحدة، وبيان التدفقات النقدية الموحدة للسنة المنتهية في ذلك التاريخ، وملخص لأهم السياسات المحاسبية والمعلومات الإيضاحية الأخرى.

مسؤولية مجلس الإدارة عن البيانات المالية الموحدة
إن مجلس الإدارة مسؤول عن إعداد البيانات المالية الموحدة وعرضها بصورة عادلة وفقاً لمعايير التقارير المالية الدولية، إضافة إلى توفير نظام رقابة داخلي تراه الإدارة ضرورياً لغرض إعداد وعرض بيانات مالية خالية من الأخطاء الجوهرية، سواء الناتجة عن الإحتيال أو الخطأ.

مسؤولية مدقق الحسابات
إن مسؤوليتنا هي إيداء الرأي حول هذه البيانات المالية الموحدة استناداً إلى تدقيقنا. لقد قمنا بتدقيقنا وفقاً للمعايير الدولية للتدقيق، وتتطلب منا هذه المعايير الالتزام بقواعد السلوك المهني وتخطيط وتنفيذ أعمال التدقيق للحصول على تأكيد معقول فيما إذا كانت البيانات المالية الموحدة خالية من الأخطاء الجوهرية.

يتضمن التدقيق القيام بإجراءات للحصول على أدلة ثبوتية للمبالغ والإيضاحات الواردة في البيانات المالية الموحدة. تستند الإجراءات المختارة إلى تقدير مدقق الحسابات، بما في ذلك تقييم مخاطر الأخطاء الجوهرية في البيانات المالية الموحدة سواء كانت ناشئة عن أحتيال أو عن خطأ. عند القيام بتقييم تلك المخاطر، يأخذ مدقق الحسابات في الإعتبار إجراءات الرقابة الداخلية للمنشأة المتعلقة بالإعداد والعرض العادل للبيانات المالية الموحدة وذلك لغرض تصميم إجراءات تدقيق مناسبة حسب الظروف وليس لغرض إيداء رأي حول فعالية الرقابة الداخلية لدى المنشأة. يتضمن التدقيق كذلك تقييم مدى ملاءمة السياسات المحاسبية المتبعة، ومعتولية التقديرات المحاسبية المعدة من الإدارة، وكذلك تقييم العرض العام للبيانات المالية الموحدة.

نعتقد أن أدلة التدقيق الثبوتية التي حصلنا عليها كافية ومناسبة لتوفر أساساً لرأينا حول التدقيق.

الرأي
في رأينا، إن البيانات المالية الموحدة تظهر بصورة عادلة، من كافة النواحي الجوهرية، المركز المالي الموحد لشركة مطاحن القمح الذهبي المساهمة العامة المحدودة كما في 31 كانون الأول 2014 وأداءها المالي وتدقيقها النقدية الموحدة للسنة المنتهية في ذلك التاريخ وفقاً للمعايير الدولية للتقرير المالية.

برائيس ولودز هاونز كوبرز فلسطين المحدودة
28 آذار 2015
رام الله - فلسطين

شركة مطاحن القمح الذهبي المساهمة العامة المحدودة
البيانات المالية الموحدة للسنة المنتهية في 31 كانون أول 2014

2013	2014	إيضاح	بيان المركز المالي الموحد (جميع المبالغ بالدينار الأردني)
			الموجودات
			الموجودات غير المتداولة
8,917,592	8,686,413	(6)	عقارات وألات ومعدات
136,682	220,274	(7)	مشاريع قيد التنفيذ
574,037	547,037	(8)	ممتلكات استثمارية
513,642	504,787	(9)	موجودات مالية متوفرة للبيع
10,141,953	9,958,511		مجموع الموجودات غير المتداولة
			الموجودات المتداولة
3,319,820	2,401,050	(10)	المخزون
1,898,985	2,064,043	(11)	موجودات متداولة أخرى
3,011,788	3,645,143	(12)	ذمم مدينة، بالصافي
279,871	160,857	(13)	النقد وأشباه النقد
8,510,464	8,271,093		مجموع الموجودات المتداولة
18,652,417	18,229,604		مجموع الموجودات
			حقوق الملكية والمطلوبات
			حقوق ملكية حملة الأسهم
15,000,000	15,000,000	(14)	رأس المال المدفوع
27,254	27,254		علاوة إصدار
671,031	692,413	(15)	إحتياطي إجباري
46,050	37,195	(16)	التغير المتراكم في القيمة العادلة
297,119	439,418		أرباح متراكمة
16,041,454	16,196,280		حقوق الملكية قبل الحقوق غير المسيطرة
(24,500)	(24,500)		الحقوق غير المسيطرة
16,016,954	16,171,780		صافي حقوق الملكية
			المطلوبات
			المطلوبات غير المتداولة
336,612	343,931	(17)	مخصص تعويض نهاية الخدمة
336,612	343,931		مجموع المطلوبات غير المتداولة
			المطلوبات المتداولة
1,681,550	285,504	(18)	بنوك دائنة
-	602,797	(19)	فروض طويلة الأجل تستحق خلال عام
511,379	667,239	(20)	ذمم دائنة
105,922	158,353		مطلوبات متداولة أخرى
2,298,851	1,713,893		مجموع المطلوبات المتداولة
2,635,463	2,057,824		مجموع المطلوبات
18,652,417	18,229,604		مجموع حقوق الملكية والمطلوبات

- تم اعتماد البيانات المالية الموحدة من قبل مجلس إدارة الشركة بتاريخ 22 آذار 2015.



شركة مطاحن القمح الذهبي المساهمة العامة المحدودة
البيانات المالية الموحدة للسنة المنتهية في 31 كانون أول 2014

		بيان الدخل الموحد (جميع المبالغ بالدينار الأردني)		
2013	2014	إيضاح		
8,420,026	10,059,760			المبيعات
7,050,014	8,172,892	(21)		تكلفة المبيعات
1,370,012	1,886,868			الربح الإجمالي
				المصاريف
(681,991)	(661,726)	(22)		المصاريف الإدارية والعمومية
(435,109)	(408,009)	(23)		مصاريف البيع والتوزيع
(314,860)	(157,576)	(12)		مخصص زمم مثبوك في تحصيلها
(1,431,960)	(1,227,311)			مجموع المصاريف
(61,948)	659,557			الربح (الخسارة) من عمليات التشغيل
				إيرادات ومصاريف وخسائر أخرى، بالصافي
39,852	44,280	(24)		أرباح الإستثمارات
368,490	(350,313)			(خسائر) أرباح فروقات عملة
(98,443)	(98,040)			مصاريف تمويل
16,089	-			أرباح إعادة تقييم ممتلكات استثمارية
(15,220)	(41,662)			مصاريف أخرى
248,820	213,822			ربح السنة قبل ضريبة الدخل
(33,874)	(50,141)	(25)		ضريبة الدخل
214,946	163,681			صافي ربح السنة
0.014	0.011	(26)		الحصة الأساسية والمخفضة للسهم من ربح السنة
				وتوزع الأرباح كما يلي:-
214,946	163,681			مساهمي الشركة
-	-			الحقوق غير المسيطرة
214,946	163,681			



شركة مطاحن القمح الذهبي المساهمة العامة المحدودة
البيانات المالية الموحدة للسنة المنتهية في 31 كانون أول 2014

بيان الدخل الشامل الموحد
(جميع المبالغ بالدينار الأردني)

2013	2014	
214,946	163,681	صافي ربح السنة
		بنود الدخل الشامل الأخرى
57,563	(8,855)	التغير في القيمة العادلة للموجودات المالية المتوفرة للبيع
272,509	154,826	صافي الدخل الشامل للسنة
		ويعود إلى:
272,509	154,826	مساهمي الشركة
-	-	الحقوق غير المسيطرة
272,509	154,826	صافي الدخل الشامل



شركة مطاحن القمح الأبيض المساهمة العامة المحدودة
البيانات المالية الموحدة للسنة المنتهية في 31 كانون أول 2014

بيان التدفقات في حقوق الملكية الموحدة
(جميع المبالغ بالدينار الأردني)

صافي حقوق الملكية	الحقوق غير المسيطرة	المجموع	أرباح متراكمة	التغير المتراكم في القيمة العادلة	احتياطي الإيجاري	علاوة إصدار	رأس المال المدفوع
16,494,445	(24,500)	16,518,945	857,055	(11,513)	646,149	27,254	15,000,000
214,946	-	214,946	214,946	-	-	-	-
57,563	-	57,563	-	57,563	-	-	-
272,509	-	272,509	214,946	57,563	-	-	-
(750,000)	-	(750,000)	(24,882)	-	24,882	-	-
16,016,954	(24,500)	16,041,454	297,119	46,050	671,031	27,254	15,000,000
163,681	-	163,681	163,681	-	-	-	-
(8,855)	-	(8,855)	-	(8,855)	-	-	-
154,826	-	154,826	163,681	(8,855)	-	-	-
-	-	-	(21,382)	21,382	-	-	-
16,171,780	(24,500)	16,196,280	439,418	37,195	692,413	27,254	15,000,000

التدفقات خلال عام 2013:
الرصيد كما في 1 كانون ثاني 2013
الدخل الشامل للسنة ويشمل:
ربح السنة
تغير الدخل الشامل الأخرى
صافي يورد الدخل الشامل للسنة
الإحتياطي الإيجاري
توزيعات أرباح عام 2012
الرصيد كما في 31 كانون أول 2013
التدفقات خلال العام 2014:
الدخل الشامل للسنة ويشمل:
ربح السنة
تغير الدخل الشامل الأخرى
صافي يورد الدخل الشامل للسنة
الإحتياطي الإيجاري
الرصيد كما في 31 كانون أول 2014

شركة مطاحن القمح الذهبي المساهمة العامة المحدودة
البيانات المالية الموحدة للسنة المنتهية في 31 كانون أول 2014

بيان التدفقات النقدية الموحد
(جميع المبالغ بالدينار الأردني)

2013	2014	
		الأنشطة التشغيلية
248,820	213,822	صافي ربح السنة قبل الضريبة
(33,874)	(50,141)	تسويات
184,216	335,670	مخصص ضريبة الدخل
314,860	(36,855)	استهلاكات
71,750	13,271	مخصص ذمم مشكوك في تحصيلها
98,443	98,040	مخصص تعويض نهاية الخدمة
-	(11,392)	مصاريف تمويل
(16,089)	-	أرباح بيع ممتلكات استثمارية
868,126	562,415	إعادة تقييم ممتلكات استثمارية
		التغيرات في رأس المال العامل
(61,102)	918,770	المخزون
(431,849)	(165,058)	الموجودات المتداولة الأخرى
974,727	(596,500)	الذمم المدينة
(80,056)	155,860	الذمم الدائنة
(23,735)	52,431	المطلوبات المتداولة الأخرى
(12,358)	(5,952)	تعويض نهاية خدمة مدفوع
1,233,753	921,966	صافي التدفقات النقدية الناتجة عن الأنشطة التشغيلية
		التدفقات النقدية من الأنشطة الاستثمارية
(24,722)	(105,014)	شراء عقارات وآلات ومعدات
(5,144)	(83,592)	مشاريع قيد التنفيذ
-	523	العائد من بيع عقارات وآلات ومعدات
-	38,392	العائد من بيع ممتلكات استثمارية
(29,866)	(149,691)	صافي التدفقات النقدية (المستخدمة في) الأنشطة الاستثمارية
		التدفقات النقدية من الأنشطة التمويلية
(1,196,049)	602,797	القروض
713,112	(1,396,046)	بنوك دائنة
(750,000)	-	أرباح موزعة
(98,443)	(98,040)	مصاريف تمويل مدفوعة
(1,331,380)	(891,289)	صافي التدفقات النقدية (المستخدمة في) الأنشطة التمويلية
(127,493)	(119,014)	التغير في النقد وأشباه النقد
407,364	279,871	النقد وأشباه النقد بداية السنة
279,871	160,857	النقد وأشباه النقد نهاية السنة



شركة مطاحن القمح الذهبي المساهمة العامة المحدودة
البيانات المالية الموحدة للسنة المنتهية في 31 كانون أول 2014

الإيضاحات للبيانات المالية الموحدة
(جميع المبالغ بالدينار الأردني)

إيضاح (1) - عام

سجلت شركة مطاحن القمح الذهبي المساهمة العامة المحدودة (فيما يلي "الشركة") ومقرها الرئيسي في قرية برهام قضاء مدينة رام الله في سجل الشركات في فلسطين بتاريخ 29 آب 1995، كشركة مساهمة عامة محدودة تحت رقم 562600544 بمقتضى قانون الشركات لسنة 1964. بلغ رأس مال الشركة المصرح والمكتتب به والمدفوع 15,000,000 دينار أردني بقيمة اسمية دينار أردني واحد لكل سهم. يتركز نشاط الشركة الرئيسي حالياً في إنتاج وتسويق عدة أنواع من الطحين والسميد والنخالة.

إيضاح (2) - البيانات المالية الموحدة

تشمل البيانات المالية الموحدة كما في 31 كانون أول 2014 البيانات المالية لشركة مطاحن القمح الذهبي وشركتها التابعة "شركة الجنوب للتجارة والتوزيع المساهمة الخصوصية المحدودة" (فيما يلي "الشركة التابعة"). تم خلال شهر تموز 2006 تجميد نشاط الشركة التابعة، حيث يقتصر عمل الشركة حالياً على تحصيل الذمم المدينة المستحقة من عملائها.

لقد كانت نسبة ملكية الشركة المباشرة في رأس مال شركة الجنوب للتجارة والتوزيع كما يلي:

شركة الجنوب للتجارة والتوزيع	نسبة الملكية %		رأس المال	
	2014	2013	المكتتب به	المدفوع
	51%	51%	50,000	25,500

تملك الشركة القدرة على التحكم في السياسات المالية والتشغيلية للشركة التابعة والتي تعمل في مناطق السلطة الوطنية الفلسطينية. الحقوق غير المسيطرة تمثل الجزء غير المملوك من قبل الشركة من حقوق الملكية في الشركة التابعة.

إيضاح (3) - أهم السياسات المحاسبية المتبعة

أسس إعداد البيانات المالية

- تم إعداد البيانات المالية الموحدة للشركة وفقاً للمعايير الدولية للتقارير المالية.
- تم إعداد البيانات المالية الموحدة بالدينار الأردني.
- تم إعداد البيانات المالية الموحدة وفقاً لمبدأ التكلفة التاريخية باستثناء الموجودات المالية المتوفرة للبيع والممتلكات الاستثمارية والتي تظهر بالقيمة العادلة في تاريخ البيانات المالية.

التغيرات في السياسات المحاسبية

إن السياسات المحاسبية المتبعة في إعداد البيانات المالية الموحدة للشركة مطابقة لتلك التي تم استخدامها لإعداد البيانات المالية الموحدة للسنة السابقة باستثناء أن الشركة قامت بتطبيق التعديلات التالية على معايير التقارير المالية الدولية ابتداء من مطلع كانون الثاني 2014:

- (1) **المعايير الجديدة والمعدلة المطبقة من قبل الشركة:**
 - التعديل على المعيار المحاسبي الدولي رقم 32، "الأدوات المالية: العرض" حول مقاصة الموجودات والمطلوبات المالية. يوضح هذا التعديل أن الحق في المقاصة يجب ألا يعتمد على حدث مستقبلي. ويجب أيضاً أن يكون نافذاً قانوناً على جميع الأطراف المقابلة في سياق العمل الاعتيادي، وكذلك في حال العجز عن السداد أو الإعسار أو الإفلاس. كما يتضمن التعديل آليات التسوية. لم يكن لهذا التعديل أي تأثير جوهري على البيانات المالية الموحدة للشركة.
 - التعديلات على المعيار المحاسبي الدولي رقم 36، "الانخفاض في قيمة الموجودات"، بشأن الإفصاحات عن المبالغ القابلة للاسترداد للموجودات غير المالية. لم يكن لهذا التعديل أي تأثير جوهري على البيانات المالية الموحدة للشركة.
 - التعديل على المعيار المحاسبي الدولي رقم 39، "الأدوات المالية: التسجيل والقياس" بخصوص تجديد المشتقات واستمرار محاسبة التحوط. يتناول هذا التعديل التغييرات التشريعية على المشتقات "المتداولة في السوق الموازية" وتحديد الأطراف المقابلة المركزية. وبموجب المعيار المحاسبي الدولي رقم 39، فإن تجديد المشتقات لدى الأطراف المقابلة المركزية من شأنه أن يؤدي إلى التوقف عن محاسبة التحوط ينص التعديل على الإعفاء من وقف محاسبة التحوط عندما يلبي تجديد أداة التحوط معايير محددة. لم يكن لهذا التعديل أي تأثير جوهري على البيانات المالية الموحدة للشركة.
 - التفسير رقم 21 الصادر عن لجنة تفسيرات المعايير الدولية للتقارير المالية، "الضرائب"، ينص على المحاسبة عن الالتزام بدفع ضريبة إذا كان هذا الالتزام ضمن نطاق المعيار المحاسبي الدولي رقم 37 "المخصصات". يتناول هذا التفسير نوعية الحدث الملزم الذي ينشأ عنه التزام بدفع الضريبة والتوقيت الذي ينبغي فيه تسجيل الالتزام.

الإيضاحات للبيانات المالية الموحدة
(جميع المبالغ بالدينار الأردني)

(ب) المعايير والتعديلات والتفسيرات الجديدة الصادرة لكن غير السارية على السنة المالية التي تبدأ في 1 يناير 2014 ولم تقم الشركة بتطبيقها في وقت مبكر:

- المعيار الدولي للتقارير المالية رقم 9 "الأدوات المالية"، (يسري اعتباراً من 1 يناير 2018) ويتناول تصنيف الموجودات والمطلوبات المالية وقياسها وتسجيلها. صدرت النسخة الكاملة من المعيار في يوليو 2014 وتحل محل الإرشادات المقررة ضمن المعيار المحاسبي الدولي رقم 39 بشأن تصنيف وقياس الأدوات المالية. يحتفظ المعيار بنموذج القياس المختلط لكن يعمل على تبسيطه ويحدد ثلاث فئات رئيسية لقياس الموجودات المالية وهي: التكلفة المطفأة، القيمة العادلة من خلال الدخل الشامل الآخر، القيمة العادلة من خلال الربح والخسارة. يعتمد أساس التصنيف على النموذج التجاري للمنشأة وخصائص التدفقات النقدية التعاقدية المتعلقة بالموجودات المالية.

يجب قياس الاستثمارات في أدوات حقوق الملكية بالقيمة العادلة من خلال الربح أو الخسارة مع خيار نهائي يعرض تغيرات القيمة العادلة ضمن الدخل الشامل الآخر دون إعادة تدويرها. وحالياً هناك طريقة جديدة متوقعة لاحتساب الخسائر الانتمائية لكي تحل محل طريقة الخفاض قيمة الخسائر المتكبدة المستخدمة ضمن المعيار المحاسبي الدولي رقم 39. وفيما يتعلق بالمطلوبات المالية، فلم تطرأ أي تغييرات على طريقة التصنيف والقياس ما عدا تسجيل التغيرات في مخاطر الائتمان ضمن الدخل الشامل الآخر، وذلك بالنسبة للمطلوبات المصنفة بالقيمة العادلة من خلال الربح أو الخسارة. كما يخفف المعيار من حدة متطلبات فعالية التحوط باستبدال اختبارات فعالية التحوط القياسية، ويتضمن وجود علاقة اقتصادية بين البند المتحوط وأداة التحوط، وفيما يخص "معدل التحوط" فيظل كالمعدل الفعلي الذي تستخدمه الإدارة في اغراض إدارة المخاطر. ما يزال الاحتفاظ بالوثائق المتزامنة أمراً مطلوباً ولكن تختلف هذه الوثائق عن تلك التي يجري إعدادها بموجب المعيار المحاسبي الدولي رقم 39. ليس من المتوقع أن يكون لهذا المعيار أي تأثير على البيانات المالية الموحدة للشركة.

- المعيار الدولي للتقارير المالية رقم 15، "الإيرادات من العقود مع العملاء" (يسري اعتباراً من 1 يناير 2017) يتناول تسجيل الإيرادات ويزسي المبادئ التي تكفل نقل معلومات مفيدة لمستخدمي البيانات المالية الموحدة حول طبيعة وقيمة وتوقيت واختلاف الإيرادات والتدفقات النقدية الناشئة من العقود المبرمة مع عملاء المنشأة. يتم تسجيل الإيرادات عندما يسيطر عميل ما على سلعة أو خدمة ويكون بمقدوره بعد ذلك تحديد طريقة استخدامها والاستفادة منها. يحل المعيار محل المعيار المحاسبي الدولي رقم 18 "الإيرادات" والمعيار المحاسبي الدولي رقم 11 "عقود البناء" والتفسيرات المتعلقة بهما. ولم تقم الشركة بتقييم أثر تطبيق هذا المعيار على البيانات المالية.

أسس توحيد القوائم المالية

تشمل البيانات المالية الموحدة البيانات المالية للشركة وشركاتها التابعة كما في 31 كانون الأول 2014. تتحقق السيطرة عند امتلاك الشركة للحق، أو تكون معرضة، لعوائد متغيرة ناتجة عن استثمارها بالشركات المستثمر بها وأن يكون للشركة أيضاً القدرة على التأثير على هذه العوائد من خلال نفوذها في هذه الشركات.

تقوم الشركة بإعادة تقييم قدرتها على السيطرة في الشركة المستثمر بها في حال وجود حقائق أو ظروف تدل على تغير في أحد عناصر السيطرة. يبدأ توحيد البيانات المالية للشركات التابعة عند حصول الشركة على السيطرة وينتهي التوحيد عند فقدانها للسيطرة على الشركات التابعة. يتم إضافة الموجودات والمطلوبات والدخل والمصاريف للشركات التابعة التي تم الاستحواذ عليها أو التي تم التخلص منها خلال السنة في بيان الدخل الشامل الموحد من تاريخ الحصول على السيطرة وحتى تاريخ فقدانها. يتم تسجيل أثر التغير في نسبة الملكية في الشركة التابعة (دون فقدان السيطرة عليها) كعاملات بين المالكين.

تم استبعاد كافة الأرصدة والمعاملات والأرباح والخسائر غير المتحققة الناتجة عن المعاملات بين الشركات وتوزيعات الأرباح بالكامل.



شركة مطاحن القمح الذهبي المساهمة العامة المحدودة
البيانات المالية الموحدة للسنة المنتهية في 31 كانون أول 2014

الإيضاحات للبيانات المالية الموحدة (جميع المبالغ بالدينار الأردني)

عقارات وآلات ومعدات

تظهر العقارات والآلات والمعدات بالتكلفة والتي تشمل سعر الشراء أو تكلفة الإنشاء وكافة المصاريف المباشرة الضرورية لتصبح الموجودات جاهزة للاستعمال، مطروحاً منها الاستهلاك المتراكم (باستثناء الأراضي) وأية خسائر تدني مراكمة في القيمة الدفترية.

- يتم استهلاك الآلات ومعدات المطاحن بطريقة وحدات الإنتاج الفعلي على اعتبار أن العمر الإنتاجي المتوقع للآلات هو 30 عاماً ومتوقع أن تنتج 162,000 طناً سنوياً. تم في بداية السنة تعديل الاستهلاك على آلات ومعدات المطاحن لتصبح 3% سنوياً.
- يتم استهلاك بنود العقارات والآلات والمعدات الأخرى حسب طريقة القسط الثابت وفقاً للعمر الإنتاجي المتوقع. فيما يلي نسب الاستهلاك المستخدمة:

نسب الاستهلاك

2%	إنشاءات ومباني
3%	آلات ومعدات المطاحن
2%	آلات ومعدات الصوامع
7%-25%	أثاث وأجهزة مكتبية
20%	سيارات وآليات
10%-15%	الآلات ومعدات أخرى

يتم دراسة تدني القيمة الدفترية للممتلكات والمعدات عند وجود أحداث أو تغيرات في الظروف تشير إلى عدم توافر إمكانية إسترداد قيمتها الدفترية. عند وجود أحد هذه الأدلة وعندما تزيد القيمة الدفترية عن القيمة المتوقعة استردادها، يتم تخفيض القيمة الدفترية للقيمة المتوقعة إستردادها وهي القيمة العادلة مخصوماً منها مصاريف البيع أو "القيمة من الاستخدام"، أيهما أعلى.

يتم احتساب ورسملة التكاليف المتكبدة لإستبدال مكونات الممتلكات والمعدات التي يتم التعامل معها بشكل منفصل، كما يتم شطب القيمة الدفترية لأي جزء مستبدل. يتم رسملة النفقات الأخرى اللاحقة فقط عند زيادة المنافع الاقتصادية المستقبلية المتعلقة بالممتلكات والمعدات. يتم إثبات جميع النفقات الأخرى في بيان الدخل الموحد.

الممتلكات الاستثمارية

يتم إظهار الممتلكات الاستثمارية حسب معيار المحاسبة الدولي رقم "40" وذلك حسب القيمة العادلة ويتم عكس أثر إعادة التقييم في بيان الدخل الموحد. يتم دراسة تدني القيمة الدفترية للاستثمارات العقارية عند وجود أحداث أو تغيرات في الظروف تشير إلى عدم توافر إمكانية استرداد قيمتها الدفترية. عند وجود أحد هذه الأدلة وعندما تزيد القيمة الدفترية عن القيمة المتوقعة استردادها، يتم تخفيض القيمة الدفترية للقيمة المتوقعة استردادها وهي القيمة العادلة بعد تنزيل مصاريف البيع أو "القيمة من الاستخدام"، أيهما أعلى.

يتم استبعاد الاستثمار العقاري في حالة البيع أو عند التوقف عن استخدامه وعدم توقع تدفق منافع اقتصادية نتيجة بيعه.

موجودات مالية متوفرة للبيع

يتم تسجيل الموجودات المالية المتوفرة للبيع بالقيمة العادلة مضافاً إليها مصاريف الاقتناء عند الشراء ويعاد تقييمها لاحقاً بالقيمة العادلة، ويتم تسجيل الأرباح أو الخسائر الناتجة عن التغير في القيمة العادلة للموجودات المالية المتوفرة للبيع في بيان الدخل الشامل الموحد. وفي حال بيع هذه الموجودات أو جزء منها أو حصول تدني في قيمتها يتم تسجيل الأرباح أو الخسائر الناتجة عن ذلك في بيان الدخل الموحد بما في ذلك المبالغ المعقّدة سابقاً في بند التغير المتراكم في القيمة العادلة ضمن بيان حقوق الملكية الموحد والتي تخص هذه الموجودات. يمكن استرجاع خسارة التدني التي تم تسجيلها سابقاً في بيان الدخل الموحد إذا ما تبين بموضوعية أن الزيادة في القيمة العادلة قد حدثت في فترة لاحقة لتسجيل خسائر التدني، حيث يتم استرجاع خسائر التدني في أسهم الشركات من خلال بيان الدخل الشامل الموحد. تظهر الموجودات المالية التي لا يمكن تحديد قيمتها العادلة بشكل يعتمد عليه بالتكلفة ويتم تسجيل أي تدني في قيمتها في بيان الدخل الموحد.

تدني وعدم قابلية تحصيل الموجودات المالية

تقوم الشركة بمراجعة القيم المثبتة في السجلات للموجودات المالية في تاريخ البيانات المالية الموحدة لتحديد فيما إذا كانت هنالك مؤشرات تدل على تدني في قيمتها إفرادياً أو على شكل مجموعة، وفي حالة وجود مثل هذه المؤشرات فإنه يتم تقدير القيمة القابلة للاسترداد من أجل تحديد خسارة التدني. يتم تحديد مبلغ التدني كما يلي:

- تدني الموجودات المالية التي تظهر بالقيمة العادلة: يمثل الفرق بين القيمة المثبتة في السجلات والقيمة العادلة، بعد تنزيل أي خسائر تدني معترف بها سابقاً في بيان الدخل الموحد.

يتم تسجيل التدني في القيمة في بيان الدخل الموحد كما يتم تسجيل أي وفر في الفترة اللاحقة نتيجة التدني السابق في الموجودات المالية في بيان الدخل باستثناء أسهم الشركات المتوفرة للبيع.

المخزون

يتم تسعير المواد الخام باستخدام طريقة متوسط تكلفة أو صافي القيمة القابلة للتحقق أيهما أقل. تشمل التكلفة سعر الشراء وكافة المصاريف المباشرة الضرورية لتوصيل المواد إلى مخازن الشركة.

يتم تسعير البضاعة الجاهزة بالتكلفة أو صافي القيمة البيعية أيهما أقل. تتضمن التكلفة، تكلفة المواد الخام ورواتب وأجور مباشرة والإستهلاكات والمصاريف الصناعية غير المباشرة.

شركة مطاحن القمح الذهبي المساهمة العامة المحدودة
البيانات المالية الموحدة للسنة المنتهية في 31 كانون أول 2014

الإيضاحات للبيانات المالية الموحدة (جميع المبالغ بالدينار الأردني)

الذمم المدينة

تظهر الذمم المدينة بقيمة المبلغ الأصلي للفاتورة الصادرة للغير مطروحاً منه أي مخصص للديون المشكوك في تحصيلها. يتم احتساب مخصص الديون المشكوك في تحصيلها عندما يصبح من غير المرجح تحصيل كامل مبلغ هذه الديون. كما وتشطب الديون المعدومة عند تحديدها.

النقد وأشبه النقد

يشمل النقد وأشبه النقد: النقد في الصندوق، وأرصدة لدى البنوك، وودائع قصيرة الأجل لأقل من ثلاثة أشهر.

مخصصات

يتم إثبات المخصصات إذا كان على الشركة أي التزام (قانوني أو متوقع) ناتج عن حدث سابق على أن تكون تكلفة تسوية الإلتزام محتملة ويمكن قياسها بموثوقية.

ذمم دائنة ومستحقات

يتم إثبات المطلوبات للمبالغ المستحقة السداد في المستقبل للبضائع أو الخدمات المستلمة سواء تمت أو لم تتم المطالبة بها من قبل المورد.

الاعتراف بالإيرادات

- يتم الاعتراف بإيرادات المبيعات عند إصدار الفاتورة وانتقال منافع ومخاطر ملكية البضاعة للمباع. تظهر المبيعات بالصافي بعد تنزيل المرتجعات والخصم على المبيعات.
- تتحقق أرباح أو خسائر تداول الاستثمارات في الموجودات المالية عند إتمام عملية التداول، ويتم الاعتراف بأرباح وتوزيعات الأسهم من الشركات المستثمر بها عند وجود حق لاستلامها.

تحقق المصاريف

يتم تحقق المصاريف وفقاً لمبدأ الاستحقاق.

الضرائب المؤجلة

يتكون مصروف الضرائب للسنة من الضرائب الحالية والمؤجلة. ويتم الاحتساب على أساس قانون الضرائب المعمول به بتاريخ بيان المركز المالي. ويتم احتساب الضرائب المؤجلة باستخدام طريقة المطلوبات على الفروقات المؤقتة ما بين القيم الضريبية والقيم الدفترية للموجودات والمطلوبات. يتم الاعتراف بالضرائب المؤجلة كموجودات في حال أنه من المحتمل أن يتحقق أرباح ضريبية عند استخدام الفروقات المؤقتة في المستقبل.

الأسس والتقديرات

إن تحضير البيانات المالية الموحدة بالتماسي مع المعايير الدولية للتقارير المالية يتطلب من الإدارة القيام بالتقديرات والإجتهادات الهامة كما هو مبين أدناه.

القيمة العادلة للأدوات المالية

عندما لا يمكن الحصول على القيمة العادلة للموجودات والمطلوبات المالية الظاهرة في بيان المركز المالي من الأسواق النشطة، يتم استخدام تقنيات تقييم مثل نموذج خصم التدفقات النقدية. إن المدخلات المستخدمة في هذه النماذج تكون مأخوذة من الأسواق حيثما كان ذلك ممكناً، يتم الاعتماد على درجة من التقديرات والأحكام للوصول إلى القيمة العادلة. إن هذه التقديرات تشمل تأثير عوامل على المدخلات المستخدمة، مثل مخاطر السيولة ومخاطر الائتمان والتقلبات الأخرى. إن التغيير في الافتراضات حول هذه العوامل يمكن أن يؤثر على القيمة العادلة للأدوات المالية.

تدني قيمة الاستثمارات

تعتبر الشركة الاستثمارات المصنفة كموجودات مالية متوفرة للبيع كاستثمارات متدنية القيمة عند وجود تدني جوهري أو مستمر في القيمة العادلة إلى أقل من الكلفة أو عند وجود أدلة موضوعية أخرى على التدني.

الأعمار الإنتاجية للموجودات الملموسة

تقوم الإدارة بإعادة تقدير الأعمار الإنتاجية للموجودات الملموسة بشكل دوري لغايات احتساب الاستهلاكات السنوية اعتماداً على الحالة العامة لتلك الموجودات وتقديرات الأعمار الإنتاجية المتوقعة في المستقبل، ويتم أخذ خسارة التدني (إن وجدت) إلى بيان الدخل الموحد.

مخصص تدني الذمم المدينة

تقدم الشركة خدماتها لقاعدة من عملائها ضمن شروط تسهيلات معينة. عندما يتوفر لدى إدارة الشركة أدلة موضوعية بأن بعض هذه الديون لن يتم تحصيلها، فإن إدارة الشركة تستخدم تقديرات معينة، بناء على خبرات سابقة، لتحديد مبالغ الديون المشكوك في تحصيلها.

مخصص الضرائب

يتم تحميل السنة المالية بما يخصها من مصروف الضرائب وفقاً للأنظمة والقوانين والمعايير المحاسبية.



شركة مطاحن القمح الذهبي المساهمة العامة المحدودة
البيانات المالية الموحدة للسنة المنتهية في 31 كانون أول 2014

الإيضاحات للبيانات المالية الموحدة
(جميع المبالغ بالدينار الأردني)

العملات الأجنبية

يتم تحويل المعاملات التي تتم بالعملات الأخرى غير الدينار الأردني خلال السنة إلى الدينار الأردني وفقاً لأسعار الصرف السائدة في تاريخ المعاملة. يتم تحويل الموجودات والمطلوبات النقدية وتلك التي تستحق القبض أو الدفع بالعملات الأخرى في نهاية السنة إلى الدينار الأردني وفقاً لأسعار الصرف السائدة في تاريخ المركز المالي الموحد. تظهر فروقات التحويل من ربح أو خسارة في بيان الدخل الموحد.

بلغت أسعار صرف العملات الرئيسية التي تتعامل بها الشركة مقابل الدينار الأردني كما في تاريخ بيان المركز المالي الموحد:

	2014	2013
شيكل إسرائيلي	0.182	0.204
دولار أمريكي	0.709	0.709

يتم تحويل موجودات ومطلوبات الشركة التابعة، التي تصدر بياناتها المالية بعمله غير الدينار الأردني، إلى الدينار الأردني وفقاً لأسعار الصرف السائدة في تاريخ بيان المركز المالي الموحد. ويتم تحويل بنود بيان الدخل لهذه الشركة على الدينار الأردني وفقاً لمعدل أسعار الصرف خلال السنة.

القطاعات التشغيلية

يتم تحديد القطاعات التشغيلية على أساس التقارير الداخلية التي يراجعها بشكل منتظم صانع القرار التشغيلي الرئيسي في الشركة من أجل تخصيص الموارد للقطاع وتقييم أدائه. وبذلك يعتبر القطاع التشغيلي القطاع الذي يشارك في نشاطات تجارية يمكن أن تجني منها الشركة إيرادات وتتكبد مصاريف والتي يتم مراجعة نتائجها.

القيمة العادلة للأدوات المالية

يمثل الجدول التالي مقارنة للقيم الدفترية للأدوات المالية، حسب تصنيفها وقيمتها العادلة:

	القيمة العادلة كما في		القيمة الدفترية كما في	
	31 كانون الأول 2013	31 كانون الأول 2014	31 كانون الأول 2013	31 كانون الأول 2014
موجودات مالية				
موجودات مالية متوفرة للبيع	513,642	504,787	513,642	504,787
ذمم مدينة	3,011,788	3,645,143	3,011,788	3,645,143
النقد وأشبهه النقد	279,871	160,857	279,871	160,857
	3,805,301	4,310,787	3,805,301	4,310,787
مطلوبات مالية				
بنوك دائنة	1,681,550	285,504	1,681,550	285,504
أقساط قروض تستحق خلال عام	-	602,797	-	602,797
ذمم دائنة	511,379	667,239	511,379	667,239
مطلوبات متداولة أخرى	105,922	158,353	105,922	158,353
	2,298,851	1,713,893	2,298,851	1,713,893

تم إظهار القيم العادلة للموجودات والمطلوبات المالية وفقاً للقيم التي يمكن أن تتم بها عمليات التبادل بين جهات معنية بذلك، باستثناء عمليات البيع الإجبارية أو التصفية.

- إن القيم العادلة للذمم المدينة والنقد والأرصدة الجارية لدى البنوك والذمم والأرصدة الدائنة الأخرى والتسهيلات البنكية هي مقارنة بشكل كبير لقيمها الدفترية وذلك لكون تلك الأدوات ذات فترات سداد أو تحصيل قصيرة الأجل.
- تم تحديد القيمة العادلة للموجودات المالية المتوفرة للبيع وفقاً لأسعار التداول كما في تاريخ البيانات المالية المرحلية الموحدة المختصرة.

التسلسل الهرمي للقيم العادلة:

تستخدم الشركة التسلسل التالي لتحديد والإفصاح عن القيم العادلة لأدواتها المالية:

- المستوى الأول: باستخدام أسعار التداول (غير المعدلة) لأدوات مالية مشابهة تماماً في أسواق مالية نشطة للأدوات المالية.
- المستوى الثاني: باستخدام معطيات غير أسعار التداول ولكن يمكن ملاحظتها بشكل مباشر أو غير مباشر.
- المستوى الثالث: باستخدام معطيات لا تستند لبيانات سوق يمكن ملاحظتها.

تم خلال العام استخدام المستوى الأول لتحديد وللإفصاح عن القيم العادلة للموجودات المالية المتوفرة للبيع ولم يتم استخدام أي من المستويين الثاني والثالث.

شركة مطاحن القمح الذهبي المساهمة العامة المحدودة
البيانات المالية الموحدة للسنة المنتهية في 31 كانون أول 2014

الإيضاحات للبيانات المالية الموحدة
(جميع المبالغ بالدينار الأردني)

إيضاح (4) - إدارة المخاطر

(1) مخاطر السيولة

تتمثل في عدم قدرة الشركة على الوفاء بالتزاماتها المالية، وتعد الشركة من مخاطر السيولة من خلال الحصول على التسهيلات البنكية، كما أن الشركة تعمل على تحسين ندم المبيعات خلال 60 يوم وللعطوات خلال 90 يوم من تاريخ عملية البيع. واستمرت الشركة خلال عام 2014 في تطبيق وتطوير سياسة الائتمان لديها من خلال تقليص فترة تحصيل ندم المبيعات إلى 60 يوم عمل بالإضافة إلى مطالبة زبائن الشركة بنزويدها بكفالات دفع مقابل البضاعة التي يتم شراؤها من الشركة. وتقوم الشركة بدفع ديونها بشكل دوري وعند إستحقاقها و تقدر الإدارة المبالغ التي سيتم دفعها نقداً عن الأرصدة الدائنة في العام 2014 حسب الجدول التالي:

العم			المبلغ	البيان
أكثر من 12 شهر	شهر 6-12	شهر 0-6		
-	142,752	142,752	285,504	بنوك دائنة
-	-	602,797	602,797	أقساط قروض طويلة الأجل تستحق خلال عام
-	42,438	127,315	169,753	توزيعات أرباح
-	164,878	247,318	412,196	شيكات آجلة للموردين
-	-	81,472	81,472	ندم دائنة
-	3,818	-	3,818	رديات ائتمان رأس المال مستحقة لمساهمين
-	63,341	95,011	158,352	مطلوبات متداولة أخرى
-	417,227	1,296,665	1,713,892	

(2) مخاطر الائتمان

تتمثل في عدم قدرة الغير على تسديد التزاماتهم للشركة وتقسّم هذه المخاطر إلى ما يلي:

أولاً: الموجودات المالية المعرضة لخطر الائتمان:

المبلغ	البيان
3,645,143	ندم مدينة
160,857	النقد وأشباه النقد

لمواجهة هذه المخاطر، تم اتخاذ الإجراءات التالية:

- ندم مدينة، بالصافي:

تقوم الشركة باستلام شيكات من عملائها وتقوم بإيداعها في البنوك التي تتعامل معها والتي تتمتع بالسمعة الممتازة، وتعمل الشركة بشكل مستمر على متابعة أرصدة الندم المدينة بموجب شيكات تستحق من 60-90 يوم، وقامت الشركة بالآونة الأخيرة بالحد من مخاطر التركيز في الائتمان من خلال توسيع قاعدة التجار وذلك بأن يكون هناك أكثر من تاجر في كل محافظة، وتم طلب ضمانات منهم. وقد قامت الشركة برفع قضايا قانونية ضد أصحاب الندم المتعثرة، وذلك من أجل المحافظة على حقوق الشركة.

- النقد وأشباه النقد:

تقوم الشركة بربط ودائعها في البنوك المحلية والمعروفة عالمياً بالسمعة الجيدة لفترات قصيرة الأجل.

ثانياً: الموجودات المالية المعرضة لخطر الائتمان وتم أخذ مخصصات بها:

التعير				المبلغ	البيان
أكثر من 361 يوم	يوم 181-360	يوم 91-180	يوم 0-90		
1,765,026	-	-	-	1,765,026	ندم مدينة

يمثل هذا الرصيد الندم المرفوع عليها قضايا في المحاكم وهي عبارة عن ديون متعثرة لتجار معظمها لأكثر من سنة، وقد تم أخذ مخصصات محاسبية عن المبالغ المشكوك في تحصيلها وذلك بناءً على تقديرات الإدارة و رأي المستشار القانوني للشركة.



شركة مطاحن القمح الذهبي المساهمة العامة المحدودة
البيانات المالية الموحدة للسنة المنتهية في 31 كانون أول 2014

الإيضاحات للبيانات المالية الموحدة (جميع المبالغ بالدينار الأردني)

(3) مخاطر السوق

تتمثل في المخاطر التي تتعرض لها الشركة بسبب التغيرات في أسعار الصرف، أسعار الفائدة وأسعار الإستثمارات في الأسواق المالية.

أولاً: أسعار الصرف

- **المواد الخام**
يمثل هذا الخطر التذبذب الكبير في أسعار الصرف على المواد الخام في الأسواق حيث تقوم الشركة بتوقيع عقود شراء المواد الخام بالدولار الأمريكي، وعند الإنتهاء من توريد المواد يتم الدفع بالشيكل الإسرائيلي حيث يتم الأخذ بعين الإعتبار سعر الصرف في تاريخ إستحقاق الذفعة.

- النقد لدى البنوك

معظم التسهيلات التي حصلت عليها الشركة بعملة الدولار الأمريكي .

- ارباح فروقات العملة

بلغت خسارة الشركة من فروقات العملة (350,313) دينار أردني، وذلك نتيجة التغير في سعر صرف الدينار مقابل الشيقل من 4.90 سعر إغلاق السنة المالية لعام 2013 إلى 5.50 سعر إغلاق السنة المالية لعام 2014 بالدينار الاردني ويمثل هذا المبلغ إجمالي الخسائر التي تكبدتها الشركة من إعادة تقييم النقد وأشباه النقد والموجودات المتداولة الأخرى والذمم الدائنة والمطلوبات المتداولة الأخرى.

ثانياً: أسعار الفائدة

يمثل هذا الخطر التذبذب في أسعار الفوائد ومعدل الليبور على القروض والتسهيلات، ومن أجل أن تحافظ الشركة على تكلفة منخفضة من القروض، قامت بتوقيع اتفاقية منح تسهيلات بنكية وقروض مع بنك محلي نسبة الفائدة فيه لا تتجاوز 5%.

2013

2014

-

602,797

القروض

ثالثاً: أسعار الأسهم

يمثل هذا الخطر التذبذب في أسعار الأسهم في الأسواق المحلية، حيث بلغت قيمة إستثماراتها حسب سعر السوق كما في 31 كانون الاول 2014 ما يقارب 504,787 دينار أردني في حين انها كانت في كانون الاول 2013 ما يقارب 513,642 دينار أردني، وتم إثبات الفرق في بيان المركز المالي تحت بند التغير المتراكم في القيمة العادلة .

رابعاً: تركيز المخاطر في المنطقة الجغرافية

تمارس الشركة وشركتها التابعة، كافة أنشطتها في فلسطين. إن عدم إستقرار الوضع السياسي والاقتصادي في المنطقة يزيد من خطر ممارسة الشركات لأنشطتها وقد يؤثر سلباً على أداؤها.

خامساً: الربح لكل سهم

يتم احتساب الحصة الأساسية للسهم في الأرباح من خلال قسمة صافي ربح السنة العائد إلى حملة الأسهم العادية للشركة على المعدل المرجح لعدد الأسهم العادية خلال العام.

يتم احتساب الربح المخفض للسهم من خلال قسمة ربح السنة العائد على حملة الأسهم العادية للشركة (بعد طرح العوائد المتعلقة بالأسهم القابلة للتحويل إن وجدت) على المعدل المرجح لعدد الأسهم العادية خلال العام مضافاً إليه المعدل المرجح لعدد الأسهم العادية التي كان يجب إصدارها فيما لو تم تحويل الأسهم القابلة للتحويل إلى أسهم عادية.

سادساً: إدارة رأس المال

إن هدف الشركة من إدارة رأس المال هو زيادة قدرة الشركة على الإستمرار والبقاء من أجل تحقيق عائد ملائم للمساهمين والمنافع للأطراف ذات المصالح المختلفة وكذلك الإبقاء على رأس مال مناسب يدعم النشاط الأساسي للشركة ويعمل على تقليل التكلفة.

وتقوم الشركة عادة بإجراء التعديلات اللازمة على رأس المال بناءً على أي تغيرات في ظل الظروف الراهنة. إن الشركة لم تقم خلال العام بأية تعديلات على الأهداف والسياسات المتعلقة بإدارة رأس المال للشركة.

شركة مطاحن القمح الذهبي المساهمة العامة المحدودة
البيانات المالية الموحدة للسنة المنتهية في 31 كانون أول 2014

الإيضاحات للبيانات المالية الموحدة
(جميع المبالغ بالدينار الأردني)

إيضاح (5) - تقارير القطاعات التشغيلية

يتم تقسيم مبيعات الشركة إلى أربعة قطاعات تشغيلية رئيسية كما يلي:

1. مبيعات العطاءات:

تشمل مبيعات الشركة من الدقيق سواء الصوبة أو المعبأ بشوالات ذات الأوزان المختلفة (30، 50، 60 كغم) إلى المؤسسات والمنظمات الحكومية وغير الحكومية والهيئات الدولية مثل (الأنروا، برنامج الغذاء العالمي، الصليب الأحمر وغيرها)، تبلغ نسبة مبيعات العطاءات 43% من إجمالي المبيعات بالدينار. في حين بلغت إجمالي كميات الطحين المباعة 12,232 طن.

2. مبيعات المناطق:

تشمل مبيعات الشركة من الدقيق سواء الصوبة أو المعبأ بشوالات ذات الأوزان المختلفة (30، 50، 60 كغم) إلى التجار الموزعين على محافظات الضفة الغربية وغزة وتبلغ نسبة مبيعات طحين المناطق 42.5% من إجمالي المبيعات بالدينار، في حين بلغت إجمالي كميات الطحين المباعة 11,647 طن.

ومن الجدير ذكره ان الشركة تعمل على توريد خبز لصالح هيئة الامداد والتجهيز ووزارة الصحة والمعايير والحدود، حيث قامت ادارة الشركة بعقد اتفاقيات مع العديد من المخازن المنتشرة في الضفة الغربية لتوريد الخبز، مقابل ان تقوم الشركة بتزويد المخازن بالطحين وتبلغ قيمة الخبز المورد 1,603,246 دينار اردني .

3. مبيعات النخالة:

تشمل مبيعات الشركة من النخالة ومشتقاتها إلى جميع التجار والمؤسسات والمنظمات الحكومية وغير الحكومية والهيئات الدولية وتبلغ نسبة مبيعات النخالة 11.4% من إجمالي المبيعات بالدينار، في حين بلغت إجمالي كميات النخالة المباعة 7,211 طن.

4. مبيعات الربط:

تشمل مبيعات الشركة من الدقيق المعبأ بعبوات 1كغم إلى جميع التجار والمؤسسات والمنظمات الحكومية وغير الحكومية والهيئات الدولية وتبلغ نسبة مبيعات مبيعات طحين الربط 3.1% من إجمالي المبيعات بالدينار، في حين بلغت إجمالي كميات الطحين المباعة 813 طن.

بيان الدخل حسب القطاعات التشغيلية

2013	2014	طحين الربط	النخالة	طحين للمناطق	طحين العطاءات	البيان
8,420,026	10,059,760	311,405	1,143,576	4,275,421	4,329,358	مبيعات الشركة
7,050,014	8,172,892	265,490	1,143,576	3,646,621	3,117,205	تكلفة المبيعات
1,370,012	1,886,868	45,915	-	628,800	1,212,153	الربح الاجمالي
						المصاريف
681,991	661,726	21,788	-	312,130	327,808	المصاريف الإدارية والعمومية
385,324	331,195	14,432	-	316,763	-	مصاريف البيع والتوزيع مناطق
49,785	76,815	-	-	-	76,815	مصاريف البيع والتوزيع عطاءات
1,117,100	1,069,736	36,220	-	628,893	404,623	مجموع المصاريف
						صافي الربح (الخسارة) التشغيلي
252,912	817,132	9,695	-	(93)	807,530	للقطاعات

تسوية صافي الربح التشغيلي للقطاعات إلى صافي ربح السنة :

2013	2014	
252,912	817,132	صافي الربح التشغيلي للقطاعات
39,852	44,280	أرباح الاستثمارات
(314,860)	(157,576)	مخصص ذمم مشكوك في تحصيلها
368,490	(350,313)	(خسائر) أرباح فروقات عمله
(98,443)	(98,040)	مصاريف تمويل
(15,220)	(41,662)	مصاريف أخرى
16,089	-	أرباح إعادة تقييم
(33,874)	(50,140)	ضريبة الدخل للسنة
214,946	163,681	صافي ربح السنة بعد الضريبة



شركة مطاحن القمح الذهبي المساهمة العامة المحدودة
البيانات المالية الموحدة للسنة المنتهية في 31 كانون أول 2014

الإيضاحات للبيانات المالية الموحدة
(جميع المبالغ بالدينار الأردني)

إيضاح (7) - مشاريع قيد التنفيذ

يمثل هذا البند تكلفة مشروع إقامة مستودعات جديدة للشركة وسوف يتم تحويلها إلى بند العقارات والألات والمعدات عند إكمالها لاستخدامها في عمليات الشركة التشغيلية.

إيضاح (8) - ممتلكات استثمارية

تفاصيل البند -

2013	2014	
27,000	-	تكلفة عقار - الخليل
547,037	547,037	استثمار في قطعة أرض في منطقة برهام *
574,037	547,037	

* يمثل هذا البند القيمة السوقية لقطعة أرض تمتلكها الشركة بهدف بيعها عند توفر سعر بيع مناسب في المستقبل. تم تقييم الأرض من قبل مخمن مستقل في نهاية كل عام.

إيضاح (9) - موجودات مالية متوفرة للبيع

تفاصيل البند -

2013		2014		إسم الشركة
القيمة العادية	عدد الأسهم	القيمة العادية	عدد الأسهم	
513,642	88,559	504,787	88,559	شركة الاتصالات الفلسطينية
513,642	88,559	504,787	88,559	

إيضاح (10) - المخزون

تفاصيل البند -

2013	2014	
2,772,165	1,984,720	قمح
401,308	301,157	لوازم ومواد تعبئة
128,770	98,867	بضاعة جاهزة للبيع
17,577	16,306	قطع غيار
3,319,820	2,401,050	

إيضاح (11) - موجودات متداولة أخرى

تفاصيل البند -

2013	2014	
1,017,720	1,623,387	مستحق من ضريبة القيمة المضافة
607,848	126,969	دفعات مقدمة للموردين
43,492	29,875	مستحق من ضريبة الدخل
73,422	76,015	مصاريف مدفوعة مقدما
3,204	3,182	تأمينات كفالات بنكية
16,607	17,156	ضرائب مؤجلة
47,789	98,367	تأمينات ضمان عقود
88,903	89,092	أخرى
1,898,985	2,064,043	



شركة مطاحن القمح الذهبي المساهمة العامة المحدودة
البيانات المالية الموحدة للسنة المنتهية في 31 كانون أول 2014

الإيضاحات للبيانات المالية الموحدة
(جميع المبالغ بالدينار الأردني)

إيضاح (12) - ذمم مدينة، بالصافي

تفاصيل البند -

2013	2014	
1,679,166	1,735,143	شيكات برسم التحصيل
3,134,503	3,675,026	ذمم تجارية
4,813,669	5,410,169	
(1,801,881)	(1,765,026)	مخصص ذمم مشكوك في تحصيلها
3,011,788	3,645,143	

لقد كانت الحركة على حساب مخصص الذمم المشكوك في تحصيلها خلال السنة كما يلي:

2013	2014	
1,487,021	1,801,881	رصيد بداية السنة
314,860	157,576	اضافات خلال السنة
-	(194,431)	فروقات عملة
1,801,881	1,765,026	رصيد نهاية السنة

إيضاح (13) - النقد وأشباه النقد

تفاصيل البند -

2013	2014	
275,891	156,877	نقد في الصندوق وحسابات جارية لدى البنوك
3,980	3,980	ودائع لدى البنوك تستحق خلال ثلاثة شهور
279,871	160,857	

إيضاح (14) - رأس المال المدفوع

تفاصيل البند -

2013	2014	
15,000,000	15,000,000	رأس المال المصرح به
15,000,000	15,000,000	رأس المال المكتتب به
15,000,000	15,000,000	رأس المال المدفوع

إيضاح (15) - إحتياطي إجباري

وفقاً لقانون الشركات رقم (12) لسنة 1964 المعمول به في فلسطين، يتم اقتطاع 10% من الأرباح السنوية لحساب الإحتياطي الإجباري ولا يجوز وقف هذا الإقتطاع قبل أن يبلغ مجموع الإحتياطي المتجمع ما يعادل ربع رأس المال، كما لا يجوز توزيع الإحتياطي الإجباري على المساهمين.

إيضاح (16) - التغير المتراكم في القيمة العادلة

تفاصيل البند -

2013	2014	
(11,513)	46,050	الرصيد في بداية السنة
57,563	(8,855)	خسائر أرباح غير متحققة
46,050	37,195	الرصيد في نهاية السنة

شركة مطاحن القمح الذهبي المساهمة العامة المحدودة
البيانات المالية الموحدة للسنة المنتهية في 31 كانون أول 2014

الإيضاحات للبيانات المالية الموحدة
(جميع المبالغ بالدينار الأردني)

إيضاح (17) - مخصص تعويض نهاية الخدمة

يتم التخصيص لتعويض نهاية الخدمة للموظفين وفقاً لقانون العمل الساري المفعول في فلسطين على أساس راتب شهر عن كل سنة عمل. فيما يلي ملخص الحركة على حساب مخصص تعويض نهاية الخدمة خلال العام:

2013	2014	
277,220	336,612	رصيد بداية السنة
71,750	13,271	الإضافات
(12,358)	(5,952)	المبالغ المدفوعة
336,612	343,931	رصيد نهاية السنة

إيضاح (18) - بنوك دائنة

يمثل هذا البند تسهيلات بنكية متمثلة بحسابات جارية مدينة حصلت عليها الشركة من بنوك محلية لتمويل نشاطاتها بنسبة فائدة 4% وسقف 2,500,000 دولار أمريكي.

إيضاح (19) - قروض طويلة الأجل تستحق خلال عام

تفاصيل البند -

2013	2014	
-	602,797	قروض طويلة الأجل تستحق خلال عام
-	602,797	

إيضاح (20) - ذمم دائنة

تفاصيل البند -

2013	2014	
385,717	169,753	توزيعات أرباح
109,760	412,196	شيكات آجلة للموردين
12,084	81,472	ذمم دائنة
3,818	3,818	رديات اكتتاب رأس المال مستحقة لمساهمين
511,379	667,239	

إيضاح (21) - تكلفة المبيعات

تفاصيل البند -

2013	2014	
6,361,243	7,268,566	مواد مباشرة
276,245	361,650	تكاليف غير مباشرة
151,178	310,056	استهلاكات
261,348	232,620	أجور مباشرة
7,050,014	8,172,892	



شركة مطاحن القمح الذهبي المساهمة العامة المحدودة
البيانات المالية الموحدة للسنة المنتهية في 31 كانون أول 2014

الإيضاحات للبيانات المالية الموحدة
(جميع المبالغ بالدينار الأردني)

إيضاح (22) - المصاريف الإدارية والعمومية

تفاصيل البند -

2013	2014	
394,794	354,508	رواتب ومناقص متعلقة بها
15,662	69,674	رسوم واشتراكات وتراخيص
-	39,881	مصاريف تسوية ضريبة الدخل 2012
33,038	25,614	استهلاكات
25,021	28,874	تأمينات
55,120	9,924	سفر وتنفقات
27,505	16,595	أتعاب مهنية واستشارات
26,121	25,153	بريد، فاكس وهاتف
19,383	15,278	تبرعات
3,711	4,921	كهرباء ومياه
3,648	7,616	قرطاسية ومطابعات
74,838	63,688	مصاريف أخرى
3,150	-	تدريب ودورات
681,991	661,726	

إيضاح (23) - مصاريف البيع والتوزيع

تفاصيل البند -

2013	2014	
138,233	155,802	مصاريف نقل وشحن و تنفقات
131,104	105,095	رواتب ومناقص متعلقة بها
120,365	80,951	دعاية وإعلان
25,665	23,702	عمولات بيع
18,605	42,337	مصاريف عطاءات
1,137	122	مصاريف دورات
435,109	408,009	

إيضاح (24) - أرباح الإستثمارات

تفاصيل البند -

2013	2014	
39,852	44,280	توزيعات أرباح موجودات مالية متوفرة للبيع
39,852	44,280	



شركة مطاحن القمح الذهبي المساهمة العامة المحدودة
البيانات المالية الموحدة للسنة المنتهية في 31 كانون أول 2014

الإيضاحات للبيانات المالية الموحدة
(جميع المبالغ بالدينار الأردني)

إيضاح (25) - ضريبة الدخل

منحت الشركة بتاريخ 21 حزيران 2000 الشهادة النهائية للاستفادة من الإعفاء الضريبي المنصوص عليه في قانون تشجيع الإستثمار في فلسطين. بموجب هذه الشهادة تم إعفاء الشركة من ضريبة الدخل بشكل كلي لفترة 5 سنوات انتهت بتاريخ 31 آب 2004 ، بعد ذلك حصلت الشركة على إعفاء جزئي بنسبة 50% من الضريبة عن الأرباح الخاضعة لضريبة الدخل ولمدة 20 سنة إضافية. فيما يلي كيفية احتساب مستحقات ومصروف الضرائب للعامين 2014 و 2013 على التوالي:

مستحقات ضريبة الدخل لعام 2014:

2013	2014	
(61,948)	659,979	الربح (الخسارة) من عمليات التشغيل
		يضاف/ يطرح:
310,768	(461,248)	أرباح أخرى بالصافي
248,820	198,731	صافي الأرباح من عمليات التشغيل
		تعديلات لغايات ضريبة الدخل:
		يضاف:
59,392	7,319	التغير في مخصص تعويض نهاية الخدمة
314,860	157,576	التغير في الذمم المشكوك في تحصيلها
(16,089)	-	إعادة تقييم ممتلكات استثمارية
(184,245)	175,157	فروقات عملة (50% من الإجمالي)
15,244	18,079	مصاريف غير معترف بها ضريبياً
(39,852)	(44,280)	يطرح إيرادات توزيعات أرباح موجودات مالية متوفرة للبيع
398,130	512,582	الربح الخاضع لضريبة الدخل
		ضريبة الدخل على الأرباح التشغيلية بنسبة 7.5% للفترة (1-125 ألف شيكل)
1,909	1,705	ضريبة الدخل على الأرباح التشغيلية بنسبة 10% للفترة (أكثر من 125 ألف شيكل)
37,268	48,985	مجموع ضريبة الدخل على الأرباح التشغيلية
39,177	50,690	يضاف:
		رصيد مستحقات ضريبة الدخل بداية السنة
(74,444)	(43,492)	فروقات عملة
(8,225)	8,566	يطرح:
-	-	دفعات لضريبة الدخل خلال السنة
-	5,051	سلف مدفوعة لضريبة الدخل
(43,492)	20,815	رصيد مستحقات ضريبة الدخل

- مصاريف ضريبة الدخل:

2013	2014	
39,177	50,690	ضريبة الدخل على الأرباح التشغيلية
		يطرح:
(5,303)	(549)	الضريبة المؤجلة على التغير في مخصص تعويض نهاية الخدمة
33,874	50,141	مصاريف ضريبة الدخل

إيضاح (26) - الحصة الأساسية والمخفضة للسهم من ربح السنة

تفاصيل البند -

2013	2014	
214,946	163,681	صافي ربح السنة بعد ضريبة الدخل
15,000,000	15,000,000	الأسهم المكتتب بها
0.014	0.011	الحصة الأساسية والمخفضة للسهم من ربح السنة



شركة مطاحن القمح الذهبي المساهمة العامة المحدودة
البيانات المالية الموحدة للسنة المنتهية في 31 كانون أول 2014

الإيضاحات للبيانات المالية الموحدة
(جميع المبالغ بالدينار الأردني)

إيضاح (27) - معاملات مع جهات ذات علاقة

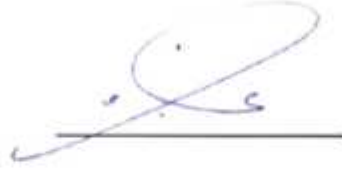
يمثل هذا البند الأرصدة والمعاملات التي تمت مع جهات ذات علاقة والتي تتضمن المساهمين الرئيسيين، أعضاء مجلس الإدارة والإدارة العليا وأية شركات يسيطرون عليها أو لهم القدرة على التأثير بها. يتم اعتماد سياسات الأسعار والشروط المتعلقة بالمعاملات مع الجهات ذات العلاقة من قبل مجلس إدارة الشركة.

قيما يلي الأرصدة والمعاملات مع الجهات ذات العلاقة:

2013	2014	
153,888	158,137	- المعاملات مع الجهات ذات العلاقة
15,244	18,080	رواتب ومناقص الإدارة العليا
124,637	154,316	مكافأة مجلس الإدارة
		مبيعات
55,733	59,856	- الأرصدة مع الجهات ذات العلاقة
34,142	33,866	مخصص نهاية الخدمة للإدارة العليا
		نعم مدينة
		إيضاح (28) - التزامات محتملة
		تفاصيل البند -
1,578,234	-	عقود مشتريات مواد خام
100,370	246,806	كفالات بنكية

الإقرارات

- يقر مجلس إدارة شركة مطاحن القمح الذهبي بعدم وجود أي أمور جوهرية قد تؤثر على استمرارية الشركة خلال السنة المالية القادمة 2015.
- يقر مجلس الإدارة بمسؤوليته عن إعداد البيانات المالية وتوفير نظام رقابة في الشركة .



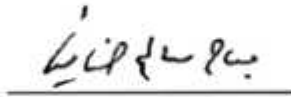
د.عبد المالك الجابر

رئيس مجلس الادارة



سامر شحادة

نائب رئيس مجلس الادارة



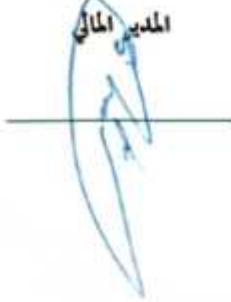
د.بسام حنانيا

عضو مجلس الادارة

- نقر نحن الموقعين ادناه بصحة ودقة اكتمال المعلومات والبيانات الواردة في التقرير السنوي

عصام الكخن

المدير المالي



بسام ولويل

المدير العام



د.عبد المالك الجابر

رئيس مجلس الادارة



